

十和田市現代美術館
来館者 アンケート調査結果

平成22年11月末日報告

調査期間： 平成22年10月16日（土）～10月31日（日）
調査場所： 現代美術館内
調査方法： 来館者記入による無記名回答
回答者数： 2037人

十和田市現代美術館来館者アンケート調査実施要項

1. 趣 旨 十和田市現代美術館（以下美術館という。）に来館する方へアンケート調査を行うことにより、来館者の動向と多様なニーズを把握し、もって美術館運営と中心市街地活性化への施策に結びつけることを目的とする。
2. 主 管 現代美術館
3. 期 間 平成 22 年 10 月 16 日（土）～10 月 31 日（日）
4. 時 間 9 時～17 時（美術館開館時間内）
5. 場 所 美術館エントランスホール
6. 対 象 者 中学生以上（団体の場合は、引率者や代表者など）
7. 調査方法 常設展を見終わった方へ、別紙アンケート票をバインダーと鉛筆を一緒に配付し、本人に記入をしてもらい、回収する。
8. その他
 - ①来館者の気分を害さないよう対応に気をつけてください。
 - ②来館者によっては、交通機関の乗車時間等があると思われるので、ご都合を聞いてから調査をしてください。
 - ③本人が記入できない旨申し出があった場合は、担当者が聞き取りを行って記入するのも差し支えありません。
 - ④性別や年齢層等で偏りのないようにご注意願います。

十和田市現代美術館来館者アンケート票

該当する番号を○で囲んでください。

記入日：平成 22 年 10 月 ____ 日

問 1	性別・年齢	(男・女) ①20歳未満 ②20代 ③30代 ④40代 ⑤50代 ⑥60代 ⑦70代以上
問 2	職業	①会社員 ②公務員 ③教職員 ④商工業 ⑤自由業 ⑥農林漁業 ⑦学生生徒 ⑧主婦 ⑨団体職員 ⑩その他
	職種 (①～⑩共通)	①アート関係 ②建築関係 ③デザイン関係 ④観光関係 ⑤コンサルティング関係 ⑥その他
問 3	住所	①十和田市内 ②青森県内 (市町村名: _____) ③県外(都道府県名: _____)
問 4	動機 (複数回答可)	①アートに興味がある ②建築に興味がある ③観光の一環 ④前に来たことがある ⑤有名だから ⑥勧められて ⑦用務のついで ⑧なんとなく ⑨その他
問 5	何で知りましたか? (複数回答可)	①インターネット ②ポスター、パンフレット ③TV・ラジオ ④新聞 ⑤雑誌 ⑥その他 (_____)
問 6	利用交通機関 (複数回答可)	①路線バス ②貸切バス ③新幹線 ④その他の鉄道 ⑤自家用車 ⑥自動二輪 ⑦タクシー ⑧レンタカー ⑨飛行機 ⑩その他
問 7	訪問回数	①初めて ②2回以上 (理由: _____)
問 8	何人で来ましたか?	①1人 ②2～4人 ③5～10人 ④11～20人 ⑤21～30人 ⑥31人以上
	上で②～⑥とお答えの方、その構成メンバーは?	①家族 ②学校 ③職場 ④友人 ⑤サークル ⑥ツアー商品 ⑦その他
問 9	市内での滞在期間は?	①日帰り (約 _____ 時間) ②1泊 ③2泊 ④3泊以上
	市内宿泊施設は? (複数回答可)	①ホテル ②旅館 ③民宿 ④親戚・実家 ⑤その他
問 10	現代美術館以外の訪問先はどこですか? (複数回答可)	①市内商店街 ②道の駅とわだびあ ③道の駅ろまんパーク ④新渡戸記念館 ⑤称徳館 (駒っころんど) ⑥鯉艸郷 ⑦十和田湖・奥入瀬 ⑧温泉 (蔦温泉、十和田湖温泉郷等)
	上で①とお答えの方、訪問先はどこですか? (複数回答可)	①まちの駅 ②飲食店 ③娯楽施設 ④おみやげ店 ⑤生鮮食品 (肉、魚、野菜) ⑥お菓子店 ⑦その他
問 11	商店街にどんなお店があれば行きますか? (複数回答可)	①観光案内施設 ②飲食店 ③娯楽施設 ④おみやげ店 ⑤生鮮食品 (スーパー) ⑥公園 ⑦芸術作品展示 ⑧その他
問 12	街なかで行うアートイベント(作品展示・ワークショップ等)について	①とても興味がある ②少し興味がある ③興味がない
問 13	食事はどこで?	①美術館内カフェ ②美術館近辺 ③その他市内 ④市外
問 14	また来たいですか?	①はい ②いいえ ③企画展の内容しだい

ご協力ありがとうございました。

H22アンケート調査結果の要約

- | | |
|---|--------------|
| 1. 昨年（445人）から、ほぼ4倍（2,037人）の回答者数を得た。 | 参照 |
| 2. 男女比は、昨年度とほぼ同様で、女性が62%、男性が38%となっている。 | 問1、グラフ1 |
| 3. 年代別でも、昨年度とほぼ同様の傾向だが、20代（21%）から60代（14%）まで大きな偏りは見られない。 | 問1、グラフ2 |
| 4. 職種も、昨年度とほぼ同じ傾向で、「建築関係」7%が相変わらず目立っている。 | 問2-2 |
| 5. 地域別では、県外からが53%を占め、うち岩手（215人）、秋田（175人）、東京（140人）、宮城（105人）が上位となっている。市内は増えて、5%（昨年度2%）となった。 | 問3、グラフ3 |
| 6. 来館目的では、「アートに興味（42%）」「観光の一環（34%）」「有名だから（16%）」「建築に興味（12%）」と続いている。「アートに興味」は、昨年度比で6ポイント減少したものの、全体にほぼ同じ傾向である。 | 問4 |
| 7. 美術館を何で知ったかについては、「テレビ・ラジオ」が最も多く32%、次いで「雑誌」が23%、「ポスター・パンフレット」「インターネット」はそれぞれ約14%となっている。 | 問5 |
| 8. 利用交通機関では、昨年度同様、「自家用車」がトップで65%（昨年度64%）。「新幹線」が昨年の半分以下の5%（同11%）、逆に「貸切バス」が倍増の13%（同7%）となり、大きな変化をみせた。 | 問6 |
| 9. 訪問回数では、昨年度より「2回以上」の割合が増え、13%（昨年度8%）となった。 | 問7、グラフ5 |
| 10. 来館人数は、「2～4人で」が70%を占め、構成では「家族（47%）」「友人（21%）」が上位を占め、昨年度と同様の傾向である。 | 問8
グラフ5,6 |
| 11. 市内の滞在期間では、日帰りが66%、1泊が21%、3泊以上も合わせて、1泊以上の滞在は30%である。 | 問9 |
| 12. 現代美術館以外の訪問地では、昨年度同様「十和田湖・奥入瀬（44%）」が最も多く、次いで「道の駅（とわだびあ・14%）」「温泉（13%）」「道の駅（ろまんぱーく・10%）」と続いている。 | 問10-1 |
| 13. 市内商店街へは全体の17%（昨年度13%）が立ち寄り、その立ち寄り先では、ポイントを減らしたものの「飲食店」が昨年度同様最も多く48%（昨年度62%）、次いで同じく「まちの駅」で11%（同17%）となっている。 | 問10-2 |
| 14. 商店街に欲しいものとしては、「おみやげ店（27%）」「飲食店（23%）」「観光案内（21%）」と多いほか、「芸術作品展示（26%）」が特徴的である。 | 問11
グラフ7 |
| 15. 昼食は、美術館周辺を除く「市内その他」が最も多く48%を占め、「美術館近辺（18%）」「美術館カフェ（8%）」となっている。市外で昼食をとった割合は、21%である。 | 問13
グラフ8 |
| 16. 美術館への再訪については、67%が「また来たい」と答え、「企画次第（30%）」と合わせ、97%が肯定的な回答を示した。 | 問14 |

回答者数(n): 2037人
 採取期間: 平成22年10月16日～同年10月31日

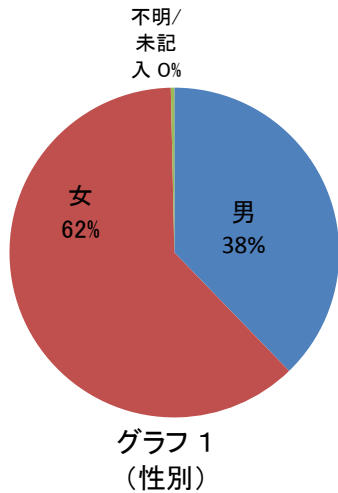
来場者アンケート集計

日別採取人数

日	人	%
10月16日	205	10
10月17日	288	14
10月19日	156	8
10月20日	112	5
10月21日	72	4
10月22日	121	6
10月23日	193	9
10月24日	278	14
10月26日	104	5
10月27日	76	4
10月28日	90	4
10月29日	91	4
10月30日	72	4
10月31日	179	9
合計	2037	

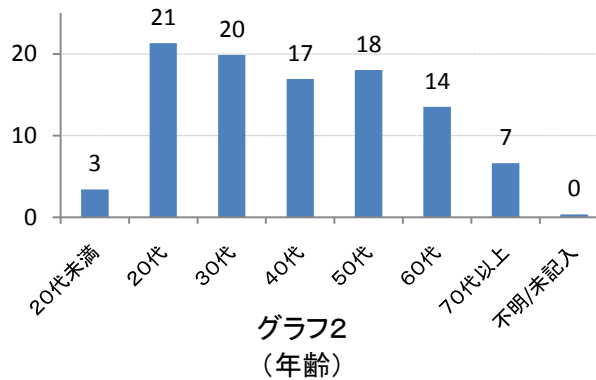
問1-1 (グラフ1)
性別

性別	人	%
男	769	38
女	1261	62
不明/未記入	7	0
合計	2037	



問1-2 (グラフ2)
年齢(年代)

年齢(年代)	人	%
20代未満	69	3
20代	434	21
30代	405	20
40代	345	17
50代	367	18
60代	275	14
70代以上	135	7
不明/未記入	7	0
合計	2037	



問2-1
職業

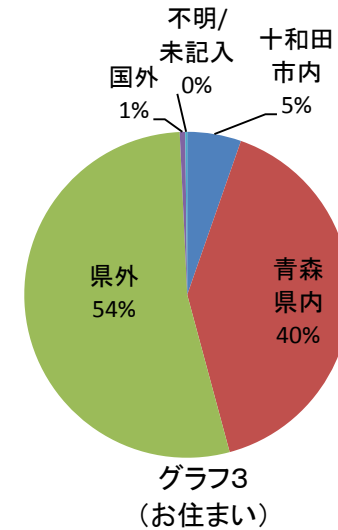
職業	人	%
会社員	764	38
公務員	133	7
教職員	38	2
商工業	26	1
自由業	127	6
農林漁業	26	1
学生・生徒	115	6
主婦	393	19
団体職員	64	3
その他	332	16
不明/未記入	19	1
合計	2037	

問2-2
職種

職種	人	%
アート関係	38	2
建築関係	147	7
デザイン関係	39	2
観光関係	51	3
コンサルティング関係	34	2
その他	1193	59
不明/未記入	540	27
複数回答のべ	2042	
分母	2037	

問3 (グラフ3)
お住まい

お住まい	人	%
十和田市内	109	5
青森県内	824	40
県外	1089	53
国外	11	1
不明/未記入	4	0
合計	2037	
市内&県内	933	46
県外	1089	53



回答者数(n): 2037人
 採取期間: 平成22年10月16日～同年10月31日

来場者アンケート集計

問4
来館目的

	人	%
アートに興味がある	855	42
建築に興味がある	242	12
観光の一環	700	34
以前に来たことがある	171	8
有名だから	331	16
勧められて	274	13
用務のついで	52	3
なんとなく	129	6
その他	104	5
不明/未記入	20	1

複数回答のべ 2878
分母 2037

問5
何で知りましたか

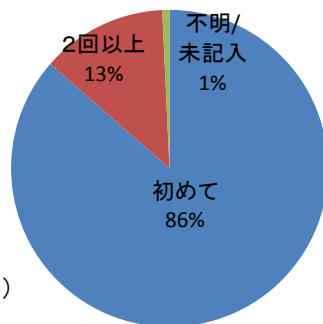
	人	%
インターネット	256	13
ポスター・パンフレット	277	14
テレビ・ラジオ	656	32
新聞	238	12
雑誌	477	23
その他(クチコミ)	230	11
その他(クチコミ以外)	97	5
その他(未記入)	160	8
不明/未記入	66	3

複数回答のべ 2457
分母 2037

問6
利用交通機関

	人	%
路線バス	87	4
貸切バス	272	13
新幹線	99	5
その他の鉄道	65	3
自家用車	1332	65
自動二輪	15	1
タクシー	38	2
レンタカー	154	8
飛行機	60	3
その他	41	2
不明/未記入	9	0

複数回答のべ 2172
分母 2037

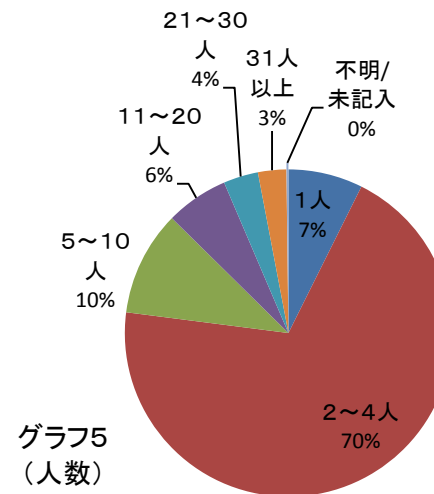


グラフ4
(訪問回数)

問7
訪問回数

	人	%
初めて	1761	86
2回以上	261	13
不明/未記入	15	1

合計 2037

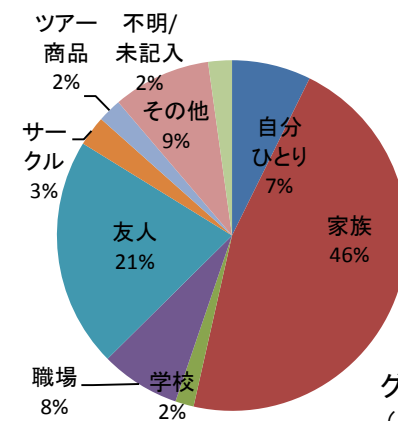


グラフ5
(人数)

問8-1
人数

	人	%
1人	150	7
2~4人	1419	70
5~10人	211	10
11~20人	126	6
21~30人	70	3
31人以上	57	3
不明/未記入	4	0

合計 2037



グラフ6
(構成)

問8-2
構成

	人	%
自分ひとり	150	7
家族	950	47
学校	35	2
職場	151	7
友人	436	21
サークル	57	3
ツアー商品	45	2
その他	186	9
不明/未記入	45	2

複数回答のべ 2055
分母 2037

回答者数(n): 2037人

採取期間: 平成22年10月16日～同年10月31日

来場者アンケート集計

問9-1
市内の滞在期間

	人	%
日帰り	1343	66
1泊	433	21
2泊	145	7
3泊以上	49	2
不明/未記入	67	3

合計 2037

問9-1
日帰りでの滞在時間

	人	%
未記入	438	33
1時間	139	10
2時間	270	20
3時間	243	18
4時間	110	8
5時間	65	5
6時間	40	3
7時間	13	1
8時間	11	1
9時間	1	0
10時間	13	1

合計 1343
分母 1343

問9-2
市内宿泊施設

	人	%
ホテル	403	64
旅館	125	20
民宿	13	2
親戚・実家	45	7
その他	38	6
不明/未記入	27	4

複数回答のべ 651
分母 627

問10-1
現美以外の訪問地

	人	%
市内商店街	350	17
道の駅(とわだぴあ)	284	14
道の駅(ろまんぱーく)	213	10
新渡戸記念館	54	3
称徳館(駒っこらんど)	50	2
鯉艸郷	31	2
十和田湖・奥入瀬	896	44
温泉(蔦温泉、十和田湖温泉郷など)	255	13
不明/未記入	432	21
その他	1	0

複数回答のべ 2566
分母 2037

問10-2
市内商店街の具体地

	人	%
まちの駅	40	11
飲食店	169	48
娯楽施設	31	9
おみやげ店	46	13
生鮮食品(肉魚野菜)	24	7
お菓子店	22	6
その他	84	24

複数回答のべ 416
分母 350

回答者数(n): 2037人
 採取期間: 平成22年10月16日～同年10月31日

来場者アンケート集計

問11 (グラフ)
 商店街に何があればいいですか

	人	%
観光案内施設	431	21
飲食店	472	23
娯楽施設	371	18
おみやげ店	545	27
生鮮食品(スーパー)	112	5
公園	257	13
芸術作品展示	521	26
その他	108	5
不明/未記入	288	14

問12
 街中でのアートイベントについて

	人	%
とても興味ある	848	42
すこし興味ある	1006	49
興味ない	78	4
不明/未記入	105	5

合計 2037

問13 (グラフ8)
 昼食はどこで

	人	%
美術館カフェ	173	8
美術館近辺	376	18
市内その他	974	48
市外	431	21
不明/未記入	102	5

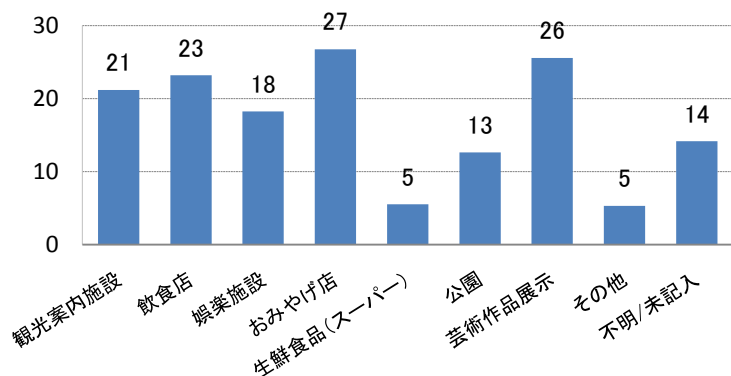
複数回答のべ 2056
 分母 2037

問14
 また来たい

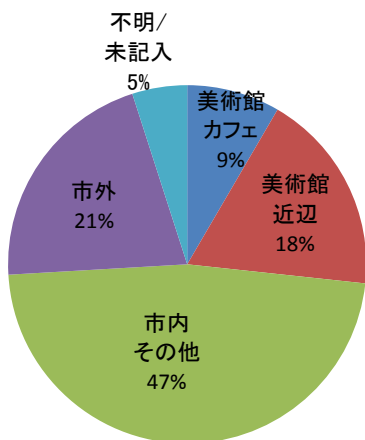
	人	%
はい	1356	67
企画展の内容がほしい	608	30
いいえ	53	3
不明/未記入	20	1

合計 2037

複数回答のべ 3105
 分母 2037



グラフ7(商店街に何があればよいか)



グラフ8(昼食はどこか)

回答者のお住まい 内訳

採取期間：平成22年10月16日～10月31日

色つきは上位5位

お住まい(県内)	[人]
青森市	171
弘前市	115
黒石市	14
五所川原市	68
つがる市	28
平川市	15
平内町	1
今別町	1
蓬田村	0
外ヶ浜町	0
鱒ヶ沢町	8
深浦町	1
西目屋村	0
藤崎町	6
大鰐町	1
田舎館村	1
板柳町	6
鶴田町	10
中泊町	4
八戸市	197
十和田市	109
三沢市	33
むつ市	23
野辺地町	5
七戸町	7
六戸町	10
横浜町	0
東北町	9
六ヶ所村	11
おいらせ町	7
大間町	0
東通村	4
佐井村	0
三戸町	4
五戸町	6
田子町	2
南部町	9
階上町	4
新郷村	0
未記入	43
計	933

色つきは上位5位

お住まい(県外)	[人]
北海道	43
青森県	933
岩手県	215
宮城県	105
秋田県	175
山形県	25
福島県	15
茨城県	12
栃木県	14
群馬県	6
埼玉県	62
千葉県	27
神奈川県	62
東京都	140
新潟県	9
富山県	2
石川県	0
福井県	0
山梨県	4
長野県	5
岐阜県	7
静岡県	12
愛知県	19
三重県	7
滋賀県	3
京都府	9
大阪府	23
兵庫県	15
奈良県	1
和歌山県	3
鳥取県	3
島根県	2
岡山県	2
広島県	16
山口県	2
徳島県	1
香川県	0
愛媛県	2
高知県	1
福岡県	7
佐賀県	0
長崎県	0
熊本県	1
大分県	2
宮崎県	2
鹿児島県	0
沖縄県	2
未記入	26
計	2022