

十和田市

議会だより

第70号
(3月定例会号)

令和4年(2022年)
5月1日発行

新志道館オープン!



目次

議案審議の状況	2
令和4年度予算審査	3
一般質問	4
常任委員会所管事務調査報告	11
決議、次回日程など	11
市議会議員 定数調査特別委員会調査報告	12

議案審議の状況

3月定例会

令和4年第1回定例会は、2月28日から23日間の会期で開かれました。十和田市職員定数条例の一部を改正する条例の制定など、議案35件（発議3件含む）、報告2件、同意3件が上程され、発議1件が否決、その他は原案のとおり可決されました。

新規2市営住宅を

整備します

可決

民間の資金と経営能力・技術力等を活用するPFI事業により整備する（仮称）市営住宅北園団地、瀬戸山団地の整備事業契約が次のとおり締結されました。

契約金額…33億5500万円
 契約の相手方…十和田市営住宅建設株式会社（市営住宅建設グループの構成企業が出資して設立）
 工期…令和6年11月30日

保育士等の処遇改善

予算を計上

可決

保育所、幼稚園等で働く保育士や幼稚園教諭等、仲良し会で働く放課後児童支援員や補助員等の処遇改善のため、令和4年2月分から給与を月額9000円程度引き上げるための措置を実施します。



処遇改善が図られます

事業継続緊急対策

予算を計上

可決

令和4年1月からの新型コロナウイルス感染症の感染再拡大により影響を受けている事業者に対し、事業継続を支援するための給付金を支給します。

令和4年1月から6月までのいずれかの月の売上が、平成31年（令和元年）同月比で30%以上減少している次の事業者を対象として、3月7日から7月31日まで申請により支給します。

◆飲食業

支給額…20万円以内

◆タクシー、運転代行、高速・貸切バス、遊覧船

支給額…10万円から100万円

◆宿泊施設、結婚式場

支給額…20万円から200万円

◆製造、卸売、小売、観光、学習

支援、洗濯、理・美容、その他生活関連サービス、建設等

支給額…20万円

その他可決した主な議案

市民交流プラザ・トワールの駐車場使用料が一部無料に

4月1日からプレイルーム、親子ふれあいスペースの使用料の駐車場使用料が無料になります。

子ども医療費の受給資格の認定範囲が広がります

10月1日から小中学生の保護者の所得制限が532万円（扶養親族等の人数による加算あり）に緩和され、同条件で高校生の入院も給付の対象になります。

消防団員の年額報酬と出勤報酬（費用弁償を名称変更）の引上げ

4月1日から適用されます。
 (例) 団員の年額報酬が2万円から3万6500円へ

①教育委員会委員の任命と

②人権擁護委員候補者の推薦に同意

① 深瀬 郁子 氏（再任）

② 菊池 佳子 氏（再任）、

下川原 敏子 氏（再任）

338億9,000万円を可決!

令和4年度の一般会計、特別会計、企業会計の各予算は、全議員で構成される予算審査特別委員会による審査を経て、本会議で可決されました。

一般会計当初予算額は前年度当初比1億6,000万円(約0.5%)増加
洞内・松陽地区統合小中学校整備事業に20億3,068万円
(仮称)市営住宅北園団地・瀬戸山団地整備事業に2億5,331万円
子ども医療給付事業に1億7,601万円を計上

予算審査特別委員会 主な質疑

質問 令和3年度に移住・定住事業の利用による移住者数は。

答 2月末現在で79世帯203人です。

質問 新築住宅取得費用補助の対象者の拡大内容は。

答 対象範囲を定住自立圏外から市外へ拡大する考えです。

質問 公共施設予約システムの機能と対象施設は。

答 スマートフォンやパソコンなどからインターネットに接続し、公共施設の空き状況の確認や予約が可能となります。対象施設は、各コミュニティセンター、文化施設、体育施設の16施設の運用を予定しています。

質問 奨学金返還支援事業の内容は。

答 十和田市に住民登録があり、令和2年度に高校、大学等を卒業か退学し、就業している方を対象に、前年に返還した奨学金の2分の1の額を、10万円を上限に5年間補助する予定です。

質問 各コミュニティセンターの空調設備の設置場所は。

答 大ホール、研修室、実習室等の利用率の高い部屋への設置となります。

質問 資源集団回収事業の対象資源物にプラスチックが対象となっていない理由は。

答 現在、市内でプラスチックを買取り

対象としている回収事業者がないため対象としていません。

質問 教職員のICT支援員の支援内容は。

答 教職員の授業での活用の補助、機器のトラブルやIDの更新等の環境整備の補助、校内研修に講師として指導する校内研修の補助を想定しています。

質問 3人制バスケットボールコートの整備場所に若葉公園内の緑地を選定した理由は。

答 子供たちが集まりやすい場所、ドリブルの音による住民の影響、現状をあまり変更せずに整備可能な場所という様々な条件を検討した結果です。

質問 整備の規模は。

答 コート1面を両端にゴール2基の整備を考えています。

〔病院事業〕

質問 訪問診療の収益について、診療報酬の改定で単価は下がっているが、診療件数は増加が見込まれている。今後どのような体制で取り組むのか。

答 1つの場所で複数の患者の診療を行うと単価は下がる仕組みだが、診療件数は増えているため、診療報酬の単価を下げないよう効率的な訪問診療を行う考えです。



少人数で気軽に楽しめる3人制バスケットボール



中尾利香 (自民公明クラブ)

コロナワクチン未接種の小児へ差別等が起こらないための対応は 個別接種の実施等で配慮し 関係機関と連携し進める

議員 事情によりコロナワクチン未接種の小児へ、接種の強制や差別が起こらないための対応は。

市長 効果や副反応の相談先の周知、個別接種の実施など、小児のワクチン接種の考え方や留意点に配慮し、小児科医等の関係機関と連携して進めます。

議員 HPVワクチン接種の市の方針は。

※2 子宮頸がん予防を目的にヒトパピローマウイルス感染症に係る小1から高3女子を対象とした定期接種

健康福祉部長 令和4年度から積極的勧奨の実施を国の方針で示されたため、全対象者へ個別勧奨を実施します。

議員 トワレレや市民文化センターと、(仮称)地域交流センターとの使い分けは。

農林商工部長 小規模の発表など、既存の公

共施設に不足する機能を補う多用途施設として整備します。

議員 市内の画家、書道家、障がい者の作品などの定期的な展示を検討してほしい。



官庁街通りを彩る宿根草の花壇

議員 日本有数の宿

根草の官庁街花壇を積極的に周知できないか。

建設部長 市ホームページや広報を活用してPRに努めます。

議員 全国的に増えている「書かない窓口」を導入する考えは。

民生部長 導入経費もかかるため、現時点での導入は難しいと考えているが、今後、先進自治体の運用状況などを調査し検討します。

議員 成人年齢が18歳になるが、成人式の開催をどう考えるか。

教育長 引き続き20歳を対象に開催し、大人としての責任を自覚する機会とします。

おくやみ窓口を設置する考えは 専用窓口を設置せずに 対応はできている



氣田量子 (自民公明クラブ)

議員 おくやみ窓口を設置する考えは。

民生部長 ワンフロアで手続きが完了する担当課の配置、チェックシートの活用、窓口番号案内システムの導入により、現時点では専用窓口を設置せずにご遺族への対応はできていると考えています。



利便性が高いおくやみ窓口の設置を

しかし、市民の利便性が高く、質の高いサービスとして導入する自治体があることや、国もデジタル社会の実現に向け、ワンストップ窓口を推進しているため、動向を注視したいと考えています。

よって受けられる行政サービスについて、県の動向を注視しながら市で何が提供できるかなど、調査していきたいと考えています。

議員 国が推進する小学校高学年の教科担任制導入に、市はどのように取り組むのか。

教育長 小学校では、専科指導教員や学級担任以外の教員を活用して、部分的に教科担任制を行っているが、令和4年度に向けた専科指導教員は全国に約2万校ある小学校に対し、950人の追加配置と厳しい状況です。今後

も学校の主体的な取組を尊重しつつ、質の高い教育の推進に努めたいと考えています。

議員 地域格差をなくし、全校に配置とできるよう県や国へ要望していただきたい。

国のDXの推進に対し 市はどう取り組むのか

※デジタルトランスフォーメーション：ICTの浸透が人々の生活をあらゆる面でより良い方向に変化させること

デジタル化の推進を 全庁的に取り組む



野月 一博
(令和無心会)

業務の効率化が求められており、市デジタル行政推進計画に基づき、各種施策の実現に向けて取り組んでいます。令和4年度は重点施策の一つに「デジタル化の推進」を掲げ、全庁的にデジタル化に取り組みます。



デジタル化推進のため新たにできた情報政策課

議員 国のDXの推進に対して、デジタル社会に対応した政策や具体的な取組が必要と考えるが市は今後どう取り組むのか。

市長 国の目指すべきデジタル社会のビジョン実現のため、デジタル技術の活用による住民の利便性の向上や

議員 洞内・松陽地区統合小中学校開校に向けた新しい小学校の開校と、現在の小学校の閉校の準備状況は。

教育長 統合による大深内小学校の開校について、市・学校関係者・PTA・地域代表で構

成された開校準備委員会等で、校歌や校章、スクールバス、PTA組織などの協議を重ねており、令和5年4月の開校に向けて準備を進めます。また、洞内、松陽小学校の閉校について、各校の実行委員会を中心に令和4年11月に閉校式が予定されるなど、歴史ある両校にふさわしい形で幕を下ろせるよう、学校と連携しながら準備を進めます。

議員 国の「まち・ひと・しごと創生基本方針2021」を踏まえた市の取組状況は。

企画財政部長 令和2年度からの5年間を計画期間とした「第2期総合戦略」に基づき、子育て支援の充実、経済基盤の強化、デジタル化の推進を重点的に取り組んでいます。



中嶋 秀一
(自民公明クラブ)

議員 市として優先課題を明確化し、SDGsの推進に取り組むではどうか。

企画財政部長 第2次総合計画の基本目標や施策をSDGsと関連づけ、SDGsの理念と共通性を明確化しています。そのため、第2次総合計画に掲げる将来都市像の実現に向けた取組を進めること



SDGsの推進を

市の優先課題を明確化し SDGsを推進しては 総合計画の取組を進め 推進につなげる

がSDGs推進につながると考えています。

議員 市民文化センター駐車場のイベントの混雑解消対策は。

教育長 混雑が予想される場合は、イベント主催者とあらかじめ打ち合わせし、イベント告知の際に周辺駐車場の案内や出入口付近に誘導員配置をお願いし、混雑緩和に努めています。

議員 コロナワクチン接種のため、市街地循環バスを利用した際の運賃を無料化しては。

健康福祉部長 これまでも無料としており、3回目の追加接種も同様に無料にしています。

議員 コロナ自宅療養者に飲食料品や生活必需品を支給しては。

健康福祉部長 県で自宅療養中の希望者に水や食料品等のセットを無料で5日分宅配しているため、おおむね賄えていと考えています。

議員 小学校休業等対応助成金制度の周知方法は。

農林商工部長 コロナ感染症等による小学校等の臨時休業等で保護者が仕事を休まざるを得なくなった際に事業

がSDGs推進につながることを考えています。



工藤 正廣
(市民連合クラブ)

中央病院の決算の見通しは

約2億8000万円の
純損失見込み

議員 中央病院の令和3年度決算見通しは、

病院事務局長 純損失

約2億8000万円と見込まれ、累積欠損金約135億円の見通しです。単年度収支(現金ベース)では、約1億8000万円の黒字が見込まれています。

議員 麻酔科医師の確保と今後の体制は、

市長 令和4年度から常勤医師1名が増員となります。緊急手術への早急な対応が可能になるなど、地域の医療を守るとともに、収益の増加につながると期待しています。

議員 産科再開の見通しは、

病院事業管理者 中核

病院として周産期医療を担うには4人以上の常勤医に加えて関係診療科と連携できる体制構築が必要であることから、現状では難しい状況ですが引き続き関連大学等への働きかけに努めていきます。

議員 稲生橋周辺の整備計画は、

建設部長 稲生橋周辺には大型商業施設が建ち並び、新たに家具販売店が新店するなど交通量も多く、渋滞等が発生する状況であることから、県が実施する稲生橋架け替え事業で渋滞解消を考慮した計画となるよう要望しています。

議員 レストランプ・リカン周辺道路の整備の見通しは、

建設部長 整備には多額の事業費を要するところが想定されるため、まずは児童生徒の安全対策である前谷地6号線の整備を優先して進め、その他の区間については、財政状況等を見て判断したいと考えています。

議員 児童生徒がコロナで自宅待機した場合の対応は、

議員 児童生徒がコロナで自宅待機した場合の対応は、1週間以上の自宅待機では、本人の実情に応じて電話等で定期的にコミュニケーションを取り、学校とのつながりを維持することに努めています。また、健康状態を確認



質問路線の位置図

児童生徒がコロナで自宅待機した場合の対応は 児童生徒に合わせ個別支援している



櫻田 百合子
(市民連合クラブ)

し、負担にならないよう配慮しつつ、学習に著しい遅れが生じないように家庭学習の課題を与えたりなどの個別支援をしています。

議員 コロナ禍の小中学校部活動の対応は、

教育部長 部活動での交流は感染リスクが高く、大会参加ではさらに不特定多数との交流で家族等への感染も広がりがやすくなるため、安全・安心を最優先に部活動を制限しました。

議員 市奨学金の申請者数は、

教育部長 左表のとおり。(単位：人)

年度区分	H29	H30	R元	R2	R3
①	9	8	5	7	6
②	10	9	9	19	17

- ①市奨学金事業(貸与型の奨学金で貸与枠は20人)
- ②田中孝奨学生教育支援金(給付型の教育支援金で募集人数は20人)

議員 子供たちの読

書への関心を高めるための取組は、

教育部長 図書館では読み聞かせなどの小学生向け行事、学校に対しての図書セット貸出し事業の活用支援、保健センターでの3歳児健診における読み聞かせや、保育施設へ出張しての移動お話し会などを行っています。

議員 小さいうちから本に親しむことが大切だと考えるので、以前行っていた乳幼児健診の際に絵本をプレゼントする事業の復活を要望する。



絵本を通じて健やかな成長を願う

公共施設や通学路の 除雪体制見直しを

パトロールを強化する



菅 瀧 峰 尚
(活新会)

議員 積雪によるわだち等での事故がある
と聞くが、公共施設周
辺や通学路だけでも除
雪体制を見直しては。
建設部長 パトロール
を強化し、よりきめ細
やかで効果的な除雪作
業を継続的に実施した
いと考えています。

議員 ホームページ
は行政のデジタル化を
推進する上で重要な役
割を果たすと考えるが、
アクセス数の推移は。
企画財政部長 アクセ
ス数（月平均）は、令
和2年度4万614件
令和3年度が4万33
9件です。

議員 ホームページ
の広告欄の活用状況は。
企画財政部長 令和3
年度は1社のみ掲載
ですが、今後広報やホ
ームページを活用し、
広告募集の働きかけを
積極的に行うほか、他
市の掲載状況や掲載料
も精査の上、増加に向
けた取組を検討します。

議員 ふるさと納税
返礼品に市内温泉施設
を巡るフリーパス券の
提供など、体験型返礼
品を充実させては。
農林商工部長 複数の
事業者が一体となって
提供する体験メニュー
を返礼品として造成す
ることは難易度が高く、
さらなる課題解決が必
要となりますが、今後
提供できるよう検討し、
主体となり得る事業者
等に提案したいと考え
ています。



ふるさと納税返礼品への実現が期待される



今 泉 信 明
(市民連合クラブ)

水田活用の直接支払交付金 見直しの影響は

交付金減額が見込まれるが
混乱が生じないよう対応する

議員 令和4年度か
ら水田活用の直接支払
交付金が見直しされる
ようだが、その影響は。
市長 国の見直し方
針の主な内容は次のと
おりです。（令和3年
11月時点）
①令和4年度から8年
度までの5年間に一度
も水稲を作付しない農
地は交付対象外。
②播種しない飼料作物
の交付単価引き下げ。
③飼料用米等の複数年
契約加算の引き下げ。
令和3年度の作付面
積で試算した場合、交
付金総額で約2億6千
万円の見込まれま
すが、現時点では国
の交付要綱が定まっ
ていないため、今後

引き続き情報収集に努め、
生産現場に混乱が生じ
ないよう適切に対応し
たいと考えています。
議員 農家の方々の
声は。
農林商工部長 疑問や
反発の声が数多く寄せ
られており、「これまで
国の方針に従い転作を
進めるため、暗渠排水
等により排水対策を行
った水田や、根菜類を
作付するためにトレン
チャー等で基盤を破壊
した水田では水張りが
できない」と、特に5
年間に一度も水稲作付
しない農地を交付対象
外とすることに對する
反発の声が最も多く寄
せられています。

議員 歴史と伝統あ
る旧滝沢小学校の利用
状況と今後の活用は。
教育部長 体育館、グ
ラウンドは住民要望を
受けて地域住民等によ
る利用を許可しており、
交流やレクリエーショ
ンの場として活用され
ています。今後も要望
に応じ引き続き利用し
ていきたいと思います。



歴史と伝統ある旧滝沢小学校



斉藤重美 (自民公明クラブ)

十和田湖・奥入瀬溪流の

世界遺産登録を

国で登録の動きがあった場合 ともに取り組んでいく

議員 世界に誇れる

十和田湖・奥入瀬溪流を、世界遺産に登録する考えは。

市長 世界遺産に登録された場合、知名度

のさらなる向上など、様々な相乗効果が期待できますが、世界遺産に必要な暫定リストへの登録は、今後公募ではなく学識経験者等が調査、選定していくことになると思います。そのため、国で登録の動きがあった場合には地元として取り組んでいきます。

議員 令和4年度水田活用交付金が減額になると聞いたが、農家への対応策はあるのか。

農林商工部長 青森県

をはじめ地方6団体の連名で国に対し、「水田

農業の持続的発展に向

けた対策の強化に関す

る要望書」を提出した

ところですが、国の交

付要綱がまだ定まっ

ていないことから、

市独自で農家に補助す

ることは、現時点では

考えていません。

農林商工部長 国道102号線沿いの

公衆トイレを年間利用

できないか。

農林商工部長 ろまん

パークの芝生公園等の

利用者向けであり、冬

期開放は設備の設置や

通路の除雪などが必要

となるため、施設の利

用見込みのない冬期開

放は考えていません。

議員 ろまんパーク

北側の雑木を伐採し、

展望台を設置しては。

農林商工部長 雑木を

管理する県から「眺望

改善の目的では伐採の

優先順位は低い」と確

認したため、現在は伐

採要望はしません。

今後の活用を調査研究

したいと考えています。



世界に誇る景観を有する十和田湖

議員

大堀公園西側

総合計画・後期計画策定時の 市民アンケートの反映は

子育て支援の充実に 取り組んでいく



山端博 (市民連合クラブ)

議員 第2次市総合

計画の後期基本計画策

定時に市民アンケート

を実施しようだが、

市民アンケートを踏ま

えた新規事業の予定は。

企画財政部長 子育て

支援の充実について多

くの要望があったこと

から後期基本計画の重

点プロジェクトとし、



さらなる子育て支援の充実へ

令和4年度新規事業で、産婦健康診査、出産費用や股関節脱臼検査費用の助成、子ども医療費助成の対象者拡充などを予定しており、さらなる子育て支援を図っていきたいと考えています。

議員 民間企業のバ

イオガスエネルギーと

わたの運用開始は、当

市の事業系廃棄物にと

のくらい影響を与えて

いるのか。

民生部長 令和2年4

月から食品の残渣を受

け入れ始め、本市の事

業系廃棄物で令和2年

度43トン、令和3年

度は2月までで330

トンを処理しています。

これまで十和田地域広

域事務組合で焼却処分

していたため、その分

がごみ処理量から減つ

ています。

地域おこし協力隊を 活用する考えは

隊員の定住につながるよう 活用について検討を進める



山田 洋子
(市民連合クラブ)

議員 地域おこし協力隊は、市の活性化、定住促進につながるが、新規採用と活用についての考えは、**企画財政部長** 隊員を採用するに当たりどのような役割を担っているか、隊員の将来的な定住、定着につながるためにはどのような

な取組が必要か、様々な分野での人材、後継者の確保につながるよう活用について検討を進め、引き続き地域の活性化に向けて取り組んでいきます。

議員 湯ノ台周辺で新たに温泉を掘削する案が出ているが、温泉湧出の可能性は、**農林商工部長** 平成元年の調査で湯ノ台の一部に可能性があり、令和4年度はそれを基に調査、決定する予定です。

議員 新たに温泉を掘削する事業を引湯管更新事業と比較した場合の試算は、**農林商工部長** 現在の概算で、経費や整備期間が削減できるものと考えています。

議員 赤沼駐車場と登山道の整備時期は、

農林商工部長 令和4年度に赤沼周辺の登山道入口の仙人橋付近空き地を駐車場として整備し、登山道の運用は令和5年度からとなる見込みです。



仙人橋付近の駐車場予定地

議員 奥入瀬溪流温泉スキー場管理棟改築が遅れている理由は、**農林商工部長** 設計に当たり建築制限の指導を受け、改めて測量調査を行っているためです。令和3年度末までに測量調査を完了し、令和4年度に設計を行い、令和5年度から工事に着手したいと考えています。

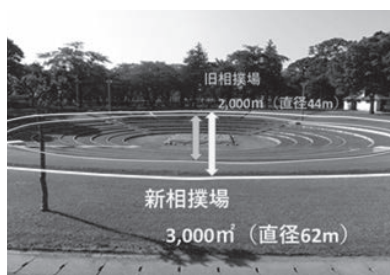
議員 相撲場屋根の整備規模は直径62メートルと聞いていますが、客席に雨が当たらず、多目的に使えるよう直径75メートルに広げる考えは、**市長** 2026年に開催予定の第80回国民スポーツ大会の相撲競技開催に向けた屋根再整備の財源確保には、国の社会資本整備総合交付金を活用するため、県との事前協議で、撤去した屋根の復旧規模の直径約44メートルで内諾を得ており、関係団体との意見交換で、従来より少し広くしたほうがよいとの意見をまとめ、検討、協議し、直径62メートルの規模を意見交換会で提示後、県と協議を進めているところです。県からは、交付金による整備規模は、おおむね従来の復元程度との厳しい指摘があることから、さらなる拡大は考えていません。



戸来 伝
(市民連合クラブ)

相撲場屋根の整備規模を
広げる考えは
交付金による整備規模から
拡大は考えていない

議員 相撲場の側溝から側溝の直線が75メートルで、全体に屋根がかかれば、利用者に雨が当たらないため、整備を要望する。



相撲場屋根の整備規模イメージ

議員 相撲場の側溝から側溝の直線が75メートルで、全体に屋根がかかれば、利用者には、企業債元金償還金の市繰出金の受入科目変更により、繰越欠損金を縮小したいと考えていますが、令和4年度当初予算の純利益は8000万円程度で、支出の抑制で決算の改善を図っても、繰越欠損金の解消までには相当程度の年数がかかるものと捉えています。



久慈年和
(市民連合クラブ)

学校司書を配置すべきでは

他市の状況を踏まえ

調査研究する

議員 司書教諭と学校司書の違いは。

教育部長 司書教諭は、12学級以上の学校に置くべき司書教諭の資格を持つ教諭を指し、学校図書館の専門的職務をつかさどるため、定数配置の教諭から校長が任命します。学校司書は、学校に置くように努めるべき、主に学校図書館の職務に従事する定数配置の教諭に含まれない職員で、市の予算での配置となります。

議員 学校司書の配置は、全国の小中学校でそれぞれ68・8%、64・1%と増加している。当市は配置していないが、司書教諭の負

担軽減のためにも配置すべきでは。

教育部長 今後さらなる学校図書館の運営改善に向けて、配置について他市の状況を踏まえ、調査研究に取り組んでいきます。

議員 令和元年度の伐採後の再造林率が県全体で24・6%、市で17・6%では、森林の再生産はできず、防災対策、温暖化防止対策にもならないと考える。

議員 森林整備事業補助金の上乘せを7%から15%にする考えは。

農林商工部長 令和3年度は、人材と苗木の不足により、当初の予定より造林面積が半分



民有林伐採後の再造林率の向上を

程度となることから、交付額も減額となる見込みです。そのため、補助率の引上げによる事業効果を期待するよりは、林道や周辺道路網の整備等により、限られた人材でもより効果的に作業が進められ、円滑な再造林が実施されるよう経営体を支援することが有効と考えています。

小児ワクチン接種の検討に必要な情報の伝え方は

判断のためのお知らせを接種券と一緒に郵送している



小笠原 良子
(日本共産党)

議員 小児のワクチン接種検討に必要な情報の伝え方は。

健康福祉部長 保護者と小児が相談し、納得して判断ができるよう、効果や安全性、接種後に起こり得る症状のお知らせを接種券と一緒に郵送しています。

議員 合併後の市史の編さんに取り組む考えは。

教育長 市の節目の時期等に取り組むことが考えられますが、現時点では未定です。

議員 郷土館資料の管理状況は。

教育部長 保管資料は資料台帳を作成し、資料の性質に合わせ適切に保管しています。

議員 古文書解読者を市で育成する考えは。

議員 事業者が作成した環境影響評価方法書では、惣辺放牧場周辺が景観に配慮すべき主要な眺望点として設定されていないが、追加設定するよう提言する考えは。



昭和51年に編さんされた十和田市史

議員 惣辺放牧場周

市長 展望台付近の環境影響評価を実施している県で、専門家から意見徴取等を行った上で、必要に応じて眺望点等に選定することを事業者や経済産業省に対し通知しています。

民生福祉常任委員会 所管事務調査報告

令和3年12月1日、12月13日、令和4年2月1日に理事者から説明を受け、調査した内容をお知らせします。

幼児教育アドバイザーの設置について

- ・幼児教育は義務教育ではないため、自治体による指導助言や支援が不十分なことから、地域内の幼児教育施設等を巡回し、教育内容や指導方法、環境改善等について指導を行う幼児教育アドバイザーの設置が求められている。
- ・国の令和元年度調査では、24都道府県、300市町村が幼児教育アドバイザーを設置しており、県内では八戸市のみが令和3年度から元私立幼稚園長、元小学校長経験者の2名を配置している。
- ・国や県の動向の調査研究を進め、第二期市子ども・子育て支援事業計画期間の令和6年度をめどに実施可能な取組を形にするよう努めていく。

Q 幼児教育アドバイザーの役割を市はどのように理解しているか。

A 現在各部署に分かれている相談窓口を分かりやすくすることができる。

Q 調査開始日の理事者説明では、国や県の動向を踏まえ調査研究を進めていくとのことであったが、その後の進捗状況は。

A 拙速に人材を集めるのは難しいため、令和4年度は関係者からどのような人材がふさわしいのか意見を聞きながら検討していきたい。

⇒人材選定の難しさは理解できるが、幼児教育現場からの要望があるので、関係者と協議し、いくらでも早い設置を目指すべきと意見集約しました。

令和4年第2回定例会の開催予定

6月6日(月) 本会議(開会)

6月16日(木)
17日(金) } 一般質問
20日(月)

6月22日(水) 本会議(閉会)

※会議の開始はいずれも午前10時からです。
※各常任委員会の開催予定日は未定です。
※日程は変更になる場合があります。詳しくは議会事務局までお問い合わせください。

お知らせ

十和田市議会のウェブサイトから様々な情報を確認できます。



議会HP



議会中継



会議録検索

決議

ロシアのウクライナ侵攻に抗議し非難する決議を全会一致で可決しました。

意見書を提出しました

・水田活用の直接支払交付金見直しについて慎重な対応を求める意見書

編集後記

風薫る五月、爽やかな季節を迎えましたが、コロナ禍に加え、度重なる地震の被害、さらに世界を震撼させているウクライナ侵攻など不安な毎日が続いています。

市では災害に備えて各種団体との様々な災害協定を締結しました。市民目線の活動や、優しい、思いやりのある温かいまちづくりを実感しています。議会だよりは市民の皆様にも市の現状を知っていただく大切な便りとなるよう編集しています。ご意見ご感想をお待ちしております。

(文責 中尾 利香)

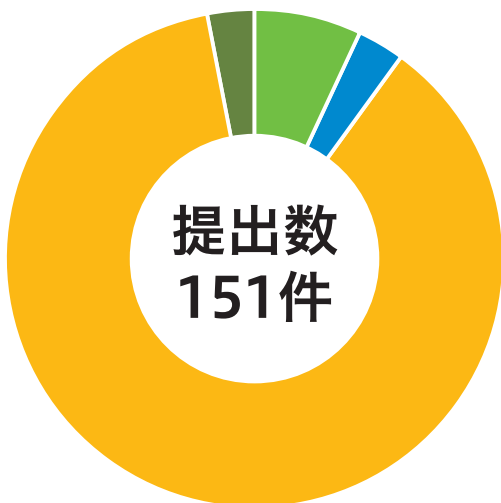
議会だより編集委員会

委員長 櫻田百合子
副委員長 齊藤 重美
委員 山田 洋子
菅 峰尚
中尾 利香
久慈 年和
江渡 信貴

議員定数への意見募集結果のお知らせ

議員定数検討の参考とするため意見を募集したところ、151件の提出がありました。
貴重なご意見、誠にありがとうございます。

【現在の議員定数(22人)について】



■ 現状の22人が適当	11件	7%
■ 増やすほうが良い	4件	3%
■ 減らすほうが良い	132件	87%
■ わからない	4件	3%



※募集した意見の詳細は、市ホームページで確認できます。
(右のQRコードを読み取ると簡単にアクセスすることができます。)

市議会議員定数調査特別委員会 調査報告

調査概要

当市の人口減少に伴い、市議会議員定数が現状でよいか検討・調査するため、十和田市ひらかれた議会づくり基本条例に基づき、市民から募集した意見と委員が聞き取った内容を参考に、委員で協議しました。

調査結果

市民から募集した意見は、151件の提出があり、結果は上記のとおり議員定数は減らすほうが良いとの意見が132件で87%となりました。

また、委員が聞き取った内容では、定数削減が適当である、議員が少なくないと良い審議ができるのか、定数削減

と議員報酬をあわせて検討すべきなどの意見が報告されました。

次に、議員定数が現状の22人でよいかを委員で協議した結果、現状の定数が適当と思われる、令和4年12月改選から2人減らすべきと思われる、令和8年12月改選から2人減らすべきと思われるとの3つの意見に分かれました。

最終的に、令和8年12月改選から議員定数を2人減らすべきと結論づけました。

今後は

議員定数については、

議会制度の根幹をなすものであり、各委員の意見は現時点で多様なものでした。

また、市民意見をは

じめ、コロナ禍による影響、市の財政状況や人口減少の速度などを踏まえた議論が不可欠との意見や、可能な限り早急に本会議で議員定数を定める条例の一部を改正するための発議を提出し、可決すべきとの意見も付け加えられました。

こうしたことから、全ての議員に対し、委員会の報告を踏まえた協議を重ね、適切な時期にしかるべき対応をお願いするものです。

今後も議員一人ひとりが資質の向上に努め、市民から信頼される議会を目指すことが重要です。

(委員会の報告書は、市ホームページで確認できます。)