

DOWNTOWN

街  
な  
か



OIRASE

奥  
入  
瀬  
溪  
流



LAKE TOWADA

十  
和  
田  
湖



青森県十和田市観光ガイド

# とわだ旅

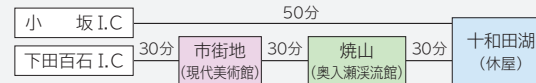


こもる、水辺の書齋  
十和田で何もしないをする

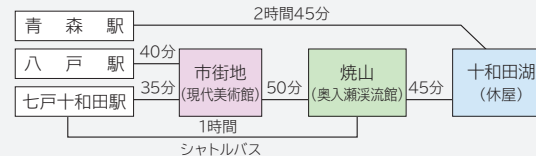


## 交通アクセス

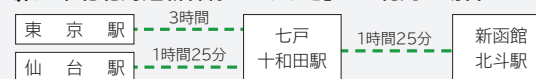
車 (東北自動車道をご利用の場合)



バス (JRバス東北・十和田観光電鉄バスをご利用の場合)



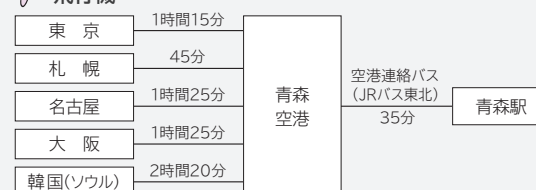
東北北海道新幹線「はやぶさ」をご利用の場合



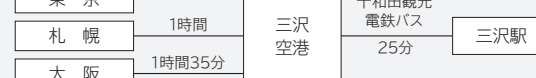
青い森鉄道・十和田観光電鉄(バス)をご利用の場合



飛行機



タクシー



タクシー

青森タクシー(株)十和田営業所  
0176-23-5155 青森県十和田市東二十一番町 15-18

(株)三本木タクシー 0176-23-7155 青森県十和田市稲生町 10-41  
十和田タクシー(株) 0176-23-3155 青森県十和田市東三番町 3-27  
(有)八甲タクシー 0176-23-8155 青森県十和田市西二番町 13-31

レンタカー

100円レンタカー十和田店  
0176-23-2305 十和田市元町西一丁目3-32

Jネットレンタカー 十和田店  
0120-119-083 十和田市元町東三丁目7-1

(株)トヨタレンタリース青森 十和田店  
0176-25-0100 十和田市東十四番町 21-2

カースタレンタカー 十和田切田通り店  
0176-25-2311 十和田市三本木字並木西 178-5



ムービーやパノラマを見る!

スマートフォン/タブレット端末からiOSはApp Store、AndroidはPlayストアから「COCOAR2」を検索してインストール。COCOAR2を起動しスキャンマークをタップ。  
マークの付いた画像にかざすとご覧いただけます。

M ムービーマーク  
P 360°パノラママーク



デジタルブック公開中!

<http://digibook.safekeeping.jp/towada/jp/>

## 観光案内所

街なか  
(一社)十和田奥入瀬観光機構  
十和田市稲生町15-3 アートステーショントワダ内  
TEL.0176-24-3006

奥入瀬  
奥入瀬溪流館  
十和田市奥瀬字栃久保183  
TEL.0176-74-1233

十和田湖  
十和田湖観光交流センター ばらっと  
十和田市奥瀬字十和田湖畔休屋486  
TEL.0176-75-1531

十和田市観光ウェブサイト  
TRAVEL TOWADA  
(トラベル トワダ)  
<http://towada.travel>



発行 十和田市

編集 (一社)十和田奥入瀬観光機構 〒034-0011 十和田市稲生町15-3 アートステーショントワダ内 TEL.0176-24-3006

※情報は2019年7月現在のものです。変更となる場合がございますので予めご了承ください。

# とわだ旅 contents

## まちなか編

アートな街十和田へ	4
地元の名産を堪能する	10
馬に会いに行こう	12
名水の里に名酒あり	14

## 奥入瀬編

奥入瀬溪流で溪流美を堪能する	16
山あいの癒し湯、秘湯を満喫する	20
蔦でブナ林の神秘に触れる	24
奥入瀬の水で仕込む本格地ビール	26

## 十和田湖編

自然のパワーと息吹を五感で感じる	28
イチオシのパワースポット十和田神社	32
十和田湖畔でぷらっと散策&MAP	34
幻の美味 十和田湖ひめます	36
十和田を体感するイベント・モデルコース	40
宿泊施設・ガイドと歩く3エリア・広域MAP	42



楽しさいろいろ、

とわだ旅

十和田市に遊びにきたなら、

好きなものを全部楽しみたい。

美術館のアートを見て、

十和田バラ焼きを食べたり、

奥入瀬溪流の美しさに感動して

温泉に入ったり、

十和田湖の自然を満喫して

十和田神社で運氣をアップしたり。

山も湖も溪流も街も、

なんでもある十和田市だから

どこでも自由に旅ができる。

街なかで、奥入瀬で、十和田湖で。

とわだ旅を満喫しよう。





ARTS TOWADA

# アートな街十和田

目の前で見て、感じられるのが  
十和田のアート。  
街なかには、現代美術館を中心とした  
アートの世界が広がっています。



《ゴースト》  
イングス・イデー

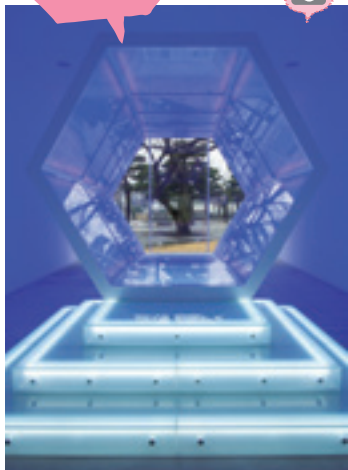


「十和田市現代美術館」では、世界を舞台に活躍する現代アーティストの作品を展示。  
官庁街通り全体をひとつの美術館に見立て、屋外空間に様々なアート作品を展開する「アーツトワダ」の中

心施設です。特徴は、各作品の展示室を「アートのための家」として、分散して配置し、作品のための建築空間を作り上げていること。ガラスの廊下で繋がった大小の部屋は、広場と建物が交互に並んでいる官庁街通

りから着想を得ています。館内にはミュージアムショップやカフェもあり、街なか散策の立ち寄りスポットとしてもおすすめです。

ネオンで照らされた六角形のトンネル！



《光の橋》 アナ・ラウラ・アラエズ  
昼と夜と違った表情を見せる「光の橋」。心地良い静かなサウンドと光に包まれスピリチュアルな瞑想の世界が広がります。

夜露死苦ガールのポーズで記念撮影！



《夜露死苦ガール2012》 奈良美智  
奈良美智氏が2012年に十和田市現代美術館で開催した個展「青い森の ちいさなちいさな おうち」で制作した巨大壁画。女の子と同じポーズで撮影してみても。

巨大ロボの  
アリ!?



《アッタ》 樺昇 (©Mami Iwasaki)  
官庁街通りに面した場所にあるハキリアリ像。ロボットのように巨大化させた、真っ赤なオブジェは、迫力満点！仰ぎ見ると、昆虫の世界に迷いこんだ錯覚に。



十和田市  
現代美術館  
設計者：西沢立衛

《いろとりどりのかけら》 高橋匡太

☎ 0176-20-1127 ☎ 9:00~17:00(最終入館 16:30)

🗓 月曜(祝日の場合は翌日) 年末年始

<http://towadaartcenter.com/>



## おみやげも、街カフェも、ここで cube cafe&shop

アートを楽しんだあとは、ミュージアムショップへ。展示作品のポストカードやステーションナリー、マグカップなどを販売。カフェも併設しており、外からも入れるので、散策の途中に立ち寄ることもできます。

☎ 0176-22-7789 ☎ [cafe]9:00 ~ 16:30

[shop]9:00~17:00 🗓 月曜(祝日の場合は翌日)



青森スペシャルスイーツ

おしゃれな小物が  
旅の大切な思い出に



《愛はとこしえ十和田でうたう》 草間彌生 (撮影：小山田邦哉)  
一歩踏み入れれば草間ワールドの一部になった気分。不思議で可愛いオブジェは絶好の撮影スポットです。

《スタンディング・ウーマン》 ロン・ミュエク (撮影：小山田邦哉)  
高さ4メートル近いサイズの女性像。皮膚の質感、血管、髪を含んだ表情がリアルで、本物と見まちがうほど。



《コース・アンド・エフェクト》  
スウ・ドゥーホー



《フライングマン・アンド・ハンター》  
森北伸

📷 カメラ：オススメ撮影スポットです。

🏢 建物

M

P

マークの付いた画像にスマホをかざすと動画やパノラマ画像がご覧いただけます。

ご当地スイーツ  
初代王者



大竹菓子舗

定番はフランス産高級クリーム  
チーズが入った「フロマージュ  
ブラン」。さっぱりとした味は  
コーヒーとの相性も抜群。  
☎ 0120-39-4715 ☎ 8:00  
~ 19:00 無休

- 凡 例
- P 駐車場
  - H ホテル
  - I レストラン・食堂
  - ☎ 喫茶店
  - 📷 売店・おみやげ

TOWADA 街なか MAP

歩くほどに好きになる街

現代美術館を見学したら、官庁街通りから街なかへ。  
そこは、アーティスティックなスポットでいっぱい。  
歩けば歩くほどに楽しい発見があります。

日本の道百選 官庁街通り (駒街道)

アート広場

美術館から徒歩2分!  
奥入瀬ガーリックポーク使用の  
カツカツが人気です。  
☎ 0176-25-3132 ☎ 平日 11:30  
~ 14:00 (日祝 11:30 ~ 14:30)  
17:30 ~ 19:30 ☎ 不定休

ラーメン  
南京楼

とんかつ  
TONTON

レストラン  
とわだ

三本木公園

市民文化  
センター

総合体育  
センター

志道館

勤労青少年  
ホーム

ケーキハウス  
白い森

庭に面したテラスのあるカフェ。  
各種パフェやケーキなどがあります。  
☎ 0176-58-6350  
☎ 10:00 ~ 18:30 ☎ 不定休

あのカフェで  
休憩しよう

アート広場は、  
子どもたちにも人気!

ラッキーアイテム「蹄鉄」  
駒街道と呼ばれる官庁街通りには、馬にちなんであちこちに馬のモチーフや蹄鉄があります。見つけると良い事があるかも?

マンホールにも  
馬の絵が

桜の広場にある  
カリヨン

アートとコラボしたお店

山本修路の「天祈り」を販売  
たかむら食料品店  
☎ 0176-23-2301  
☎ 9:00 ~ 19:00 ☎ 不定休  
十和田市現代美術館と連動した展示も開催する酒店。酒蔵鳩正宗とアーティスト・山本修路がコラボした日本酒「天祈り(てのり)」を販売。



アーティストが作った喫茶コーナー  
ふくだ菓子舗  
☎ 0176-23-2523  
☎ 9:00 ~ 19:00 ☎ 不定休  
ブランドケーキが人気の菓子店。青森県産のりんごを使用したアップルパイや日本酒「手祈り(てのり)」を使用した酒粕ケーキや酒粕プリンを販売しています。



お茶屋だけど第2の美術館?  
松本茶舗  
☎ 0176-23-2138  
☎ 9:30 ~ 19:00 ☎ 不定休  
店内展示室に十和田市現代美術館常設作家の作品があり、店主とのアート談義を楽しみに訪れるお客様も多い。



十和田市観光物産センター  
☎ 0176-58-6707  
☎ 9:00 ~ 19:00 (物産販売 9:00 ~ 18:30) ☎ 1月1日  
観光案内からおみやげまでそろそろ、十和田の情報発信基地! ここで情報入手してから街歩きをしてみても。奥入瀬や十和田湖の観光案内にも対応。

観光情報の宝庫!

東三番街

居酒屋などが軒を  
連ねる十和田の夜  
を彩る飲食店街

すばげ亭  
餃子食堂

焼肉とラーメンの与作  
カツカレーラーメン

トンカツ、カレー、ラーメンを一度に食べたい人にもおすすめ。見た目はボリュームたっぷりだが、意外とおさっぱり。十和田で味わえるのは「与作」のみ。  
☎ 0176-22-6265 ☎ 17:30 ~ 翌 2:00  
(日曜 17:30 ~ 翌 0:00) ☎ 月曜



新緑の官庁街通り(駒街道)

## TOWADA 2日目

レンタカーで移動!

駒っこランドではポニーといっしょに散歩ができるよ。



- 10:00 ホテルをチェックアウト
- 10:10 道の駅とわだ とわだぴあ 南部裂織を体験
- 12:00 おしゃれなカフェでランチ
- 13:00 十和田市馬事公苑駒っこランドで馬にふれたり、学んだり…  
全国でもめずらしい馬の資料館「称徳館」で馬事文化を学ぼう。週末には語り部が馬の民話を語ってくれます。
- 16:00 十和田市馬事公苑を出発
- 16:50 七戸十和田駅に到着

手づくり村「鯉艸郷」へ足をのぼすのもオススメ

### 花菖蒲を見に手づくり村「鯉艸郷」へ



五感で自然や食のすばらしさを体験できる施設。園内には、花菖蒲園を中心に季節の花々が咲きほこります。

手づくり村「鯉艸郷」 4月下旬～10月 ※8月1日～10月31日は日曜日営業、平日要予約/9:00～17:00 11月～4月下旬

## 雪国の女性の知恵から生まれた工芸品「南部裂織」を体験



綿の育たなかった北国では、木綿は貴重でした。何度も縫い直して着古された着物は、最後は裂かれて裂織の緯（ヌキ・横糸）になります。十和田の南部裂織は国内でも珍しい地機（じばた）で織るのが特徴です。男衆手作りの機で、家族への思いやりを織る南部の女。炬燵掛けの赤い覆輪は、防火の願いがこめられています。その色使いはカラフルで明るいものが多いです。



**南部裂織保存会**  
十和田市伝法寺字平窪 37-21 ☎0176-20-8700

**南部裂織（なんぶさきおり）体験**  
体験内容/卓幅幅 20センチ×長さ 25センチを織ります。  
日時/毎週火～日曜 10:00～16:00（最終受付 14:45）  
所要時間/約60分 料金/1,600円

## 買い物も食事も体験も楽しめるレジャースポット 道の駅とわだ とわだぴあ



地元のお土産物や加工品を販売する産直コーナー、地元のお土産はなんでも揃う特産品コーナー、地元食材を使った料理が特徴のレストラン、裂織体験ができる工房などがそろっています。また、地元産の大豆やお米をベースにしたソフトクリームに、旬の野菜や果物をソースにしてトッピングした農アイスは道の駅とわだを代表するスイーツ。是非食べてみて♪

旬の味いろいろ農アイスは



**道の駅とわだ とわだぴあ**  
十和田市伝法寺字平窪 37-2 ☎0176-28-3790 ☎9:00～20:00（11月～3月9:00～19:00）11月1日



## 1泊2日の十和田アート散歩

ゆったりとした時が流れる十和田だから、気がおもむくままに歩きたい。

国の登録有形文化財になりました！

**ロマネスク様式の美しい教会 カトリック十和田教会**  
☎0176-23-2561 ☎9:00～18:00（日曜日はミサ9:00～11:00）昭和7年に建設された木造の教会。教会内には豊かな祈りの雰囲気、心が癒されます。



駒の街ならではのかわいい駒型クッキー



（十和田市観光物産センター）

**安藤忠雄が設計した 十和田市民図書館**  
☎0176-23-7808 ☎9:00～20:00  
毎月第4木曜日、年末年始（12月29日～1月4日）、蔵書点検期間 安藤忠雄建築研究所の設計による、図書館と教育研修センターの複合施設。大きなサンルームが印象的。



アート作品や著名な建築家の設計した建築物がいっぱい！



駒の街アートセンター

**隈研吾が設計した憩いの場 市民交流プラザ「タワーレ」**  
☎0176-58-5670 ☎9:00～21:00  
年末年始（12月29日～3日）※設備点検などの臨時休館あり  
隈研吾氏は、東京・銀座の歌舞伎座の設計者。多目的ホールを備え、世代を超えた交流を図る施設としても注目されています。



有名建築家の建物もたくさん!!

## TOWADA 1日目

- 10:30 十和田市現代美術館 ミュージアムショップ「cube cafe&shop」でショッピングも忘れずに!
- 11:30 街なか散歩をスタート 手始めは美術館前のアート広場から
- 12:30 著名な建築家の建物見学 市民交流プラザ「タワーレ」の設計は、世界的建築家・隈研吾! 安藤忠雄が設計した十和田市民図書館も必見です。
- 13:00 十和田のソウルフード 十和田バラ焼きを堪能 おみやげに十和田市観光物産センター（AST）でバラ焼きのタレを購入
- 14:00 街なか散歩を再開 おしゃれなカフェでスイーツを食べた後、買い物したり……
- 18:00 街なかのホテルにチェックイン
- 18:30 居酒屋& Barめぐり 地酒と馬肉を堪能。Barでは「桜姫」などのご当地カクテルを味わう 締めはカツカレーラーメン



**酒店にとどまらない品揃え 舶来の店 桜田酒店**  
☎0176-23-3201 ☎9:30～19:00（月～金）10:00～19:00（土・祝）日曜 俳優・高倉健さんが映画「八甲田山」ロケの際に愛飲したというオリジナルブレンドコーヒー「八甲田の残雪」が人気。

## 野菜編

土・水・空気おいしい十和田は、野菜の名産地。にんにく、ながいも、ごぼう、ねぎなど、全国に誇れる野菜がたくさんあります。

十和田市の名産野菜のキャラクターたち。市内イベントをはじめ、各地で十和田の野菜をPRしています。



十和田にんにく® 十和田ながいも® 十和田ごぼう® 十和田ねぎん®



### にんにく

十和田市はにんにくの生産量日本一! にんにくの最高級品種「福地ホワイト六片」は、身が雪のように白く一粒一粒が大きいのが特長です。



### ながいも

色白で粘りが強く、シャキシャキとした歯触りとともに、アクが少ないのが特長です。甘みや旨みがあって、生のままでも煮てもおいしく食べられます。



### ごぼう

ミネラルが豊富で、みずみずしさと香りの良さが特長。十和田のごぼうは生でも食べられるほど身がやわらかいのも自慢のひとつ。



### 長ねぎ (ほけしらずねぎ)

土寄せ作業などの栽培管理を徹底しているため、緑と白の部分がはっきりして美しいのが特長です。独特の辛味と甘みの両方が楽しめます。

自慢の野菜を味わえる店を紹介!

## 自然の恵みたっぷり十和田の野菜をこの店で

野菜ソムリエのいる店でヘルシー料理を楽しむ

### 農園カフェ 日々木

自然に囲まれた古民家で味わう、野菜中心の料理。「農園かご盛りランチ」のほか、手づくりのケーキやジュースも人気。

☎ 0176-27-6626  
 4月~11月11:00~16:00、  
 12月~3月11:00~15:00  
 ランチ14:00まで  
 ♪水曜、年末年始、お盆



ココロヒカラダが喜ぶ食

### ガーデンキッチン 垂穂

整体サロンと併設され、ココロとカラダを癒してくれるガーデンキッチン垂穂。十和田の恵を感じられる垂穂膳が人気。

☎ 0176-58-6441  
 11:30~13:30 (ラストオーダー)  
 土曜 14:00 (ラストオーダー)  
 ♪日曜・祝祭日



自家農産物産物野菜の自然派リタワン

### farm cafe orta (カフェ オルタ)

オーナー夫婦自身で作った有機栽培の野菜や地元の自然食材を使った料理を提供するレストラン。自然派ワインやレモネードなどドリンクもオススメです。

☎ 0176-25-0185  
 ランチ12:00~15:30、  
 ディナー18:00~21:00  
 ♪月曜・第1・3・5火曜  
 4~10月 火・水・木のランチ



ごぼうたっぷりのハンバーグで健康に!

### ハビたのかふえ

気軽に立ち寄れるコミュニティカフェ。ランチタイムの人気は「ごぼう入りハンバーグ」と「長芋ふわっふわ!ハンバーグ」。十和田産野菜をたっぷり使ったヘルシーメニューです。

☎ 0176-23-0853  
 11:00~18:00 (食事は16:00まで) ♪日・祝



## 名物編

# 地元の名物を堪能する

旅先の楽しみといえば「地元の食」。ご当地グルメ十和田バラ焼きをはじめ、絶対味わっておきたいものばかり。



## 十和田バラ焼き

牛バラ肉を大量のタマネギとともに炒めた十和田のソウルフード。タレの香ばしい匂いが食欲をそそります。店によって、味が異なるので食べ比べてみては。

### 司 バラ焼き大衆食堂

☎ 080-6059-8015 ♪ 11:00~14:30・17:30~23:00  
 ♪月曜※月曜日が休日の場合は火曜日



ボリュームたっぷり!



十和田バラ焼きゼミナール 畑中舌校長

十和田バラ焼きゼミナールは第9回B-1グランプリ'in郡山でゴールドグランプリ受賞!

馬産地ならではの郷土の味



## 馬肉料理

馬肉専門料理店「吉兆」では、オリジナルのタレで味わう、義経鍋や馬肉鍋がおススメ。馬刺しは霜降りと赤身の2種類があるので、食感の違いが味わえます。

### 馬肉料理 吉兆

地酒とともに「馬肉鍋」で舌鼓  
 ☎ 0176-24-9711  
 11:00~14:00・  
 17:00~22:00 ♪日曜

## 十和田バラ焼きの楽しみ方 ~「タワー焼き」を知っているか~

食を通じてまちおこしをする「十和田バラ焼きゼミナール」。2008年の設立以来、「十和田バラ焼きでまちを元気に」を合言葉に、バラ焼きを提供。活動は、市内はもとより県外までおよび、2014年の「第9回ご当地グルメでまちおこしの祭典! B-1グランプリ'in郡山」では念願のゴールドグランプリを受賞!

十和田バラ焼きゼミナールでは、「司 バラ焼き大衆食堂」において、「タワー焼きでLa vie en rose」を催行。タキシードやドレスに着替え、バラゼミのメンバーと一緒にタワー焼きを楽しむというもの。人数が多ければ多いほど、肉のタワーが高くなり、見応えもたっぷり。

## 企業組合ラビアンローズ 十和田バラ焼きゼミナール

十和田市西二番町 7-4  
 ☎ 0176-25-7758 催行人数/1~20名  
 所要時間/1時間 予約/3日前まで

昔の駒街道の写真(軍場補充部正門)



**馬産地十和田の発展と歴史**  
 十和田市は古くから南部駒の産地として栄えてきました。1885年(明治18)に十和田市街地(当時三本木村)陸軍省軍馬局青森出張所が開設され、その後、三本木軍馬育成所(のちの軍馬補充部)となり、軍馬の育成に力が入られるようになりました。当時は、馬のセリで賑わったといわれます。1945年(昭和20)に解体されるまで、良馬を輩出し、馬産地の名前を全国に広め、まちの発展に寄与しました。

当時の歴史を知ることができるのが、十和田市馬事公苑にある「称徳館」。馬の歴史や人と馬のかかわりについて学べる資料館です。馬装具や馬の玩具なども展示され、4月〜11月の日曜・祝日には語りべの上演が行われます。

# 馬に会いに行こう

戦前から馬産地だった十和田では、いまなお、その面影や馬事文化が暮らしの中に残っています。

## 競技流錫馬

馬上からのへ向けて矢を放つ流錫馬。古来より続く武芸に現代の要素を加え、乗馬の新しいスタイルとして流錫馬競技が生まれていきます。

その技を競うのが、毎年4月に開催される「桜流錫馬」と10月の「世界流錫馬選手権」。世界トップレベルの選手の競技を観覧できます。



中でも桜流錫馬は、平成28年に全国各地の地域の個性を生かしたユニークで優れたイベントを表彰する「第20回ふるさとイベント大賞」において、最高賞である「内閣総理大臣賞」を受賞し令和元年には、世界各国の外国人審査員により、外国人目線で客観的に「クール」と認められたものを「クールジャパン」として認定する

「クールジャパンアワード2019」の一般部門に選出されました。またスポーツ及び文化の要素を取り入れた優れた取組みを表彰する「スポーツ文化ツーリズムアワード2016」においては、スポーツ流錫馬が「文化庁長官賞」を受賞し、国内外から注目が集まっています。

## 女流騎士の大祭典! 「桜流錫馬」

桜並木の下で女性騎士のみが参加できる全国で唯一の大会。

開催日  
4月下旬



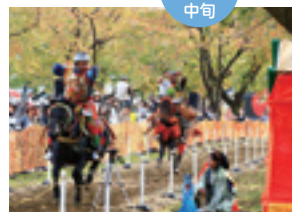
十和田市中央公園で開催するイベント



## 流錫馬の世界大会! 「世界流錫馬選手権」

国内外からトップレベルの選手が集まる世界大会。

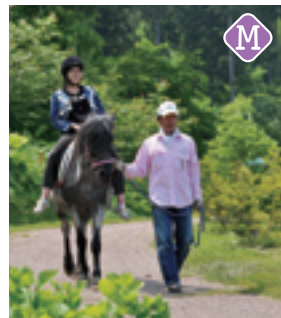
開催日  
10月中旬



## 十和田市馬事公苑 駒っこランド



馬と触れ合うことができる「駒っこ牧場」や休憩・軽食コーナーがある「交流館」、全国的にも珍しい馬に関する歴史や文化を紹介する「称徳館」があります。「駒っこ牧場」には馬ににんじんをあげられる他、乗馬や馬車(冬は馬そり)、ポニーのおさんぽなど、馬にふれあえるメニューが充実しています。

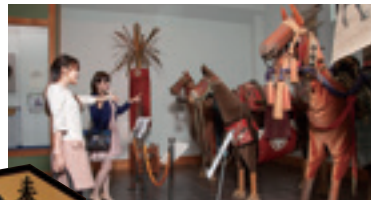


引き馬での乗馬体験。馬への餌の与え方も学ぶことができます。

☎0176-26-2100 ●4月~10月 8:30~18:00、11月~3月 8:30~17:00 / 称徳館 9:00~16:30 (最終入館 16:00) ●休館日/月曜(祝日の場合は翌日)、年末年始



広い苑内には馬とのふれあいゾーン以外に遊具も設置されています。



十和田市の馬にまつわる歴史を学んだり、馬の装身具も見ることができる称徳館。



馬車も楽しいよ~

## ちょっぴり冒険! 乗馬体験

乗馬デビューしませんか?



予約制で観光客向けの乗馬体験から本格的にライセンスを取得したい人までを対象とした、プログラムを用意。外乗のコースも各種あり、十和田市の風景を楽しみながら乗馬ができます。

**十和田乗馬倶楽部**  
 ☎0176-26-2945 ●9:00~17:00 / 乗馬体験は予約制 ●火曜

**流錫馬体験プログラム**  
 実施期間/4月~11月 所要時間/60分  
 対象/小学校高学年以上  
 受付人数/3名~5名  
 参加費用/1名2,400円  
 ※流錫馬の衣装貸し出しもあり(有料)



# アートな街のおみやげ

楽しい旅の思い出。  
十和田らしいおみやげを紹介します。



## 南部裂織

南部地方で昔からつくられていた伝統工芸品。布を大事にする女性の知恵がうまれました。



## きみがらスリッパ

「きみ」とはトウモロコシのこと。その皮でつくったスリッパは、夏は涼しく、冬は暖かいと評判。

## 美術館アートグッズ

プレゼントしても、自分で使っても、おしゃれなアートグッズ。マグカップやステーションナリーなど、種類もさまざま。



## プレミアムにんにくパウダー

ミネラル栽培により育てられ、低臭加工が施されたにんにくを使用したパウダー。いつでも料理ににんにくのアクセントを加えられる便利な一品です。



## 青森の魔女のとろ生ショコラサンド

第2回ご当地スイーツ選手権で優勝。ムースのようにしっとりとした柔らかい生地が特徴。隠し味にチーズを使用。

# 名水の里に名酒あり



南部杜氏として鳩正宗の酒造りを預かる佐藤企さん。しぼりたて生酒「佐藤企」シリーズも人気商品。

## 鳩正宗 (はとまさむね)

鳩正宗の定番商品「八甲田おろし」は、青森県産酒造好適米「華吹雪」などを使用。華やかな香りとさわやかな旨味が感じられます。

☎ 0176-23-0221 <http://www.hatomasa.jp>



## 奥入瀬源流水

広大な樹海が広がる八甲田のブナ原生林から湧き出るナチュラルミネラルウォーター。軟水で飲み口が柔らかいのが特徴です。



旅行の際には地元の居酒屋さんと十和田ならではのお酒を。

八甲田・奥入瀬の澄んだ伏流水でつくられたお酒は地元の食と一緒に。

十和田湖、奥入瀬溪流、八甲田一帯は、十和田八幡平国立公園に指定されています。敵しくも豊かな自然がそのまま守られている土地が十和田市の水の源です。水はもちろん、その水で作られたお酒、お米や野菜など、十和田市にはおいしいものがたくさんあります。中でも十和田市唯一の酒蔵・鳩正宗は、明治32年創業以来、昔ながらの製法にこだわり、十和田の味を作り続けてきました。全国新酒鑑評会金賞やモンドセレクションなど、様々な賞に輝く鳩正宗をぜひ、「賞味ください」。



## 十和田美人ごぼしシリーズ

クセがなく、シャキシャキとした食感と香りがやみつきになるごぼしの漬物。ご飯のおかずにも、おつまみにもぴったり。

## 深持りんごジュース

りんご加工場のある深持地区で、女3代が切り盛りする中こう果樹園。厳選されたりんごを使用したジュースはおみやげに最適。

## 十和田のごぼう たっぴりドレッシング

土づくりからこだわったゴボウを使用し、サラッたのもちろん、パスタや魚・肉料理のソースとしてもぴったり。



# 十和田に来たらこれ！名物みやげ



青森県産熟成黒にんにく M 玉  
ドライフルーツのような甘みと酸味が特徴。にんにくの産地十和田で育った糖度の高いにんにくを独自製法で熟成させました。



十和田バラ焼きのタレ  
ゴマ風味のタレと甘いタレの二種類の味が楽しめます。家庭でも本格的な十和田バラ焼きを！



スタミナ源たれ  
地元のにんにくやすりおろしりんごを使用した農産物の旨みが詰まった焼肉のたれ。青森県民に愛され続けるロングセラー商品です。

## 見学 + 体験

### 上北農産加工農業協同組合

地元で愛されるスタミナ源たれができるまでの工程を見学できます。



☎ 0176-23-3138  
見学受付期間 平日(土・日・祝祭日を除く)  
見学可能時間 9:00~12:00、13:00~15:00の間で約1時間  
要予約(1ヶ月前まで)  
見学料金 無料

### ワダカン株式会社

醤油メーカーの老舗。醤油づくりの機械や工程を見学することができます。



☎ 0176-25-2111  
見学受付期間 4~10月の間(休日を除く)見学受付人数 10人以上  
見学可能時間 10:00~16:00  
要予約(2週間前まで) 電話・FAX・メールで受付  
見学料金 無料

### 幻の穴堰

江戸時代末期の穴堰の掘削跡がそのまま残る新渡戸十次郎未完の幻の穴堰を見学することができます。



☎ 0176-26-2755  
見学受付期間 9:00~16:00(月曜休坑)  
一般 個人700円 団体600円  
(小中高生)個人400円 団体300円  
団体は要予約

### 十和田農業体験連絡協議会

国内外の修学旅行や個人・グループを対象とした農業体験・民泊の受け入れを行っています。



☎ 080-8206-5608  
体験受付時間 9:00~17:00  
要予約(1週間前)  
☎ 要相談  
料金 半日 1,600円



# 奥入瀬溪流で溪流美を堪能する

奥入瀬には、いろいろな楽しみ方があります。  
名瀑を見る、森林浴を楽しむ、こけを観察するなど……。  
季節や天気によっても表情を変える自然美を楽しんでみては。



十和田湖から唯一流れ出る川が奥入瀬川。この川の子ノ口から焼山の十和田橋までの約14キロが「奥入瀬溪流」です。溪流沿いには多数の滝が点在していることから「瀑布街道」とも呼ばれています。

残雪が残る5月、溪流沿いにはキクザキイチゲやニリンソウが花を咲かせ、奥入瀬溪流のグリーンシーズンが始まります。日差しを受けて輝く新緑の美しさ、滝の見事さもさることながら、岩肌を覆う苔類の艶やかさにも目を奪われます。秋には広葉樹の葉が黄色、橙色、赤色と装いを変え、いつそう華やかに。

明治の紀行作家・大町桂月が絶賛したのが「阿修羅の流れ」。それぞれ趣のある溪流の美を堪能してみませんか。

水音高らかに上がる水しぶき 銚子大滝  
高さ7メートル、幅20メートルの見応えのある滝。「魚止の滝」とも呼ばれ、十和田湖への魚の遡上を妨げています。



**♫ M** 男性的な流れはカメラマンに人気 阿修羅の流れ  
奥入瀬溪流を代表する景観。うっそうと茂った木立の間を激しく流れるさまは、まさに阿修羅の如し。

十和田湖は約20万年前に始まった噴火活動によって何度も陥没し、そこに水が溜まってできたカルデラ湖です。外輪山の一部が決壊して起きた大洪水が台地を削り、深い谷をつくり、やがて私たちが知っている奥入瀬溪流となったのです。現在、十和田湖を含め、奥入瀬溪流は国立公園に指定され、豊かな自然が大切に守られています。

## OIRASE モデルコース

- 8:30 バスで十和田湖子ノ口を出発  
奥入瀬散策をスタート  
コケさんぽをしたり  
ガイドと一緒にランプリングしたり
- 11:00 奥入瀬溪流館  
こけ玉づくりやショッピングを楽しむ
- 12:00 十和田湖温泉郷で昼食  
十和田湖和牛や地元野菜を使用したランチを堪能
- 13:30 蕨沼散策
- 16:30 蕨温泉・猿倉温泉・谷池温泉などの温泉宿に宿泊



カメラスポットがたくさん!

### 奥入瀬を案内するガイド

自然の不思議にあふれている十和田湖や奥入瀬湖や溪流の成り立ちを知れば、散策がさらに楽しくなります。

#### NPO 法人十和田奥入瀬郷づくり大学

十和田奥入瀬認定ガイドが案内。自然、文化、歴史などをテーマに四季折々の十和田湖・奥入瀬を紹介します。

十和田市奥瀬字大堀平 163-3

☎ 0176-72-2780

#### 十和田湖・奥入瀬観光ボランティアの会

ガイドの多くが地元の農家の人。ふるさとの言葉で、奥入瀬と鳥を案内してくれるのが味わい深いです。

十和田市法量字前川原 86-15

☎ 0176-23-0568 (FAX 対応) ● 4月下旬～11月中旬

#### NPO 法人奥入瀬自然観光資源研究会

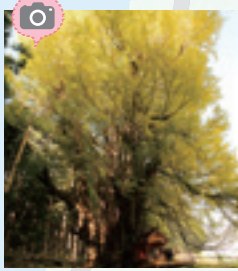
「立ちどまるから、見えてくる」をテーマに、奥入瀬溪流のコケやキノコ、シダの観察をメインにしたネイチャーツアーを行っています。

十和田市西二十三番町 11-1 サングリーン103

☎ 0176-23-5866

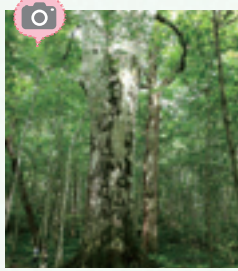
**📷** カメラ：オススメ撮影スポットです。 **M P** マークの付いた画像にスマホをかざすとムービーやパノラマ画像がご覧いただけます。

その他 市内の巨木特集



法量のイチヨウ

十和田湖伝説に登場する南祖坊が手植えをしたという説話も残る巨木です。推定樹齢1100年といわれ、別名「乳もらいのイチヨウ」ともよばれています。十和田市法量字銀杏木 16-2

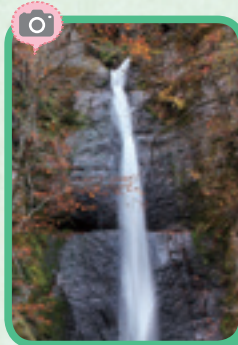


ブナの巨木「森の神」

樹齢400年、幹回りが6メートルもあります。昔からきこりの間で3本に分かれた巨木を神様として信仰していることから、森の神と呼ばれます。十和田市奥瀬字幌内山国有林

凡 例

- 遊歩道
- 車道(国道102号線)
- 奥入瀬川
- バス停
- 駐車場



樹海の中にある魅力的な滝

白布の滝  
森の奥に見え、細く落ちる様子は、天空から天女が垂らした羽衣のような美しさです。

全長約14キロに渡って美しい自然景観が続く奥入瀬渓流。国立公園に指定され、千変万化の流れや、様々な奇勝が見られます。カメラと苔観察のためのルーペを持って散策を楽しみましょう。

奥入瀬渓流 散策MAP



石ヶ戸休憩所

そばやラーメンなどの軽食もあり、奥入瀬散策の休憩ポイントとしても利用できます。営業 8:30～17:00 水曜日(12月～3月) ☎0176-74-2355



3つの流れの合流地点

三乱の流れ  
豊富な水量がダイナミックな景観をつくっています。春には苔むした石の上に可愛らしい花々が。

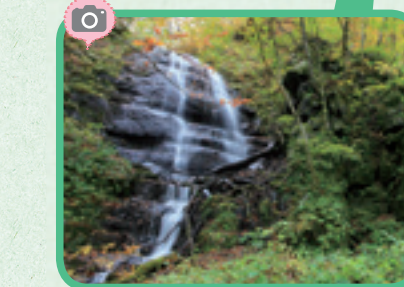
ルーペで苔観察!!



奥入瀬渓流館  
奥入瀬湧水館  
奥入瀬水館

至 焼山

奥入瀬編 OIRASE



滝だけじゃない。地層も必見!  
九段の滝  
複雑な地層が滝によって侵食。奥入瀬の成り立ちを知ることができる貴重な滝です。



屈折して落ちる滝は見応えたっぷり  
雲井の滝  
落差約20メートル。岩に当たる水しぶきが雲のように見えるので、この名がついたとか。



九十九島周辺

紫明溪周辺

四季によって景色が全然違う!



レンタサイクル「茶チャリ」  
奥入瀬渓流の散策に便利なのが自転車。電動アシスト付きの自転車もあるので、体力に自信のない方でも安心。基本料金/シティサイクル4時間1,000円、電動アシスト4時間1,500円 貸出・返却場所/奥入瀬渓流館、石ヶ戸休憩所、JRバス子ノ口

木道や歩道から外れずに歩きましょう。道迷いを防ぐだけでなく、植物が踏み荒らされ、土が削られることによる自然環境の変化を防ぎます。また、歩行にストックを使用する際は、登山道の浸食を防ぐために、保護キャップをつけましょう。



約14km  
徒歩によるおおよその時間  
バス停留所

動物をとらないでください。石を持ち帰らないでください。生態系のバランスが崩れるだけでなく、あなたの次に訪れる人がそれらを見られなくなってしまう。

餌付けをしないでください。

所要時間 ▶ 焼山～子ノ口区間 約14km 4～5時間 石ヶ戸～子ノ口区間 約9km 3～4時間

谷地・猿倉エリア



12月～4月には「デン」も見られます

日帰り入浴可

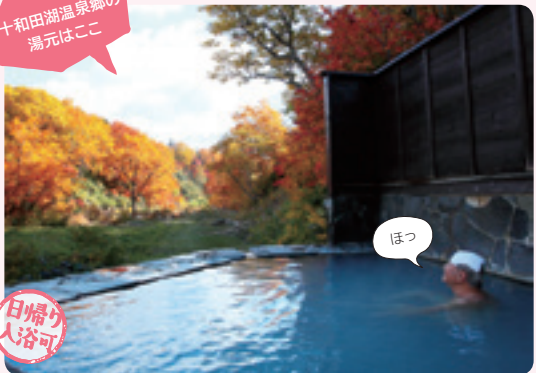


日本三大秘湯のひとつ 谷地温泉

400年の歴史を持ち、湯力のある温泉として知られています。湯船の底から高温の白濁の湯と低温の透明な湯が湧き出しています。

十和田市法量字谷地1  
☎0176-74-1181  
●10:00～17:00 ●大人(中学生以上)600円、子ども(小学生)450円、小学生未満 無料

十和田湖温泉郷の湯元はここ



日帰り入浴可



自然と一体感がある温泉 猿倉温泉

青みがかった白い湯の泉質は含石青苦味硫化水素泉。露天風呂からは、南八甲田の自然を間近に体感できます。もちろん源泉がN流し。

十和田市奥瀬字猿倉1  
☎0176-23-2030(十和田市連絡所) 080-5227-1296(現地)  
●9:00～15:00 ●大人(中学生以上)500円、子ども(小学生まで)300円、小学生未満 無料  
※冬期休業(10月末～4月中旬)  
日帰り入浴は土日祝祭日のみ



日帰り入浴可



源泉掛け流しの温泉は24時間OK

木の温もりが感じられる温泉宿 野の花 焼山荘

総青森ひばの建物と総量敷きで、ゆったりと過ごすことができます。自慢は、青森の季節の食材を入れ、ふっくらと炊いた釜飯。  
十和田市法量字焼山64 ☎0176-74-2345  
●13:30～17:00(要問い合わせ) ●大人600円、子ども(小学生まで)300円

こちらも日帰り入浴できます

奥入瀬グリーンホテル

●十和田市法量字焼山64-232  
●9:00～20:00 ●0176-74-2211  
●大人(中学生以上)500円、子ども300円

八戸市民保養所洗心荘

●十和田市法量字焼山64-184  
●10:30～18:00 ●0176-74-2146  
●大人(中学生以上)370円、子ども(4歳以上)110円、4歳未満 無料

市民の家

●十和田市法量字焼山64-164  
●9:00～21:00(定休日:第三水曜日、12/31、1/1)  
●0176-74-2007  
●大人(中学生以上)300円、子ども(小学生)150円、小学生未満 無料

民宿 南部屋

●十和田市奥瀬字栃久保11-41  
●11:00～18:00(18:00以降は要相談)  
●0176-74-2047  
●大人(中学生以上)400円、子ども(小学生)200円、小学生未満 無料

奥入瀬温泉 灯と楓

●十和田市法量字焼山64-108  
●11:00～22:00(定休日:火・水・木曜日)※シーズンにより変更あり  
●0176-74-1102  
●大人(中学生以上)600円、子ども300円

十和田湖温泉郷

山あいの癒し湯、秘湯も満喫する

「世の人の命にからむ蕨の山 湯のわく処水清きところ」大町桂月が詠んだ蕨温泉をはじめ、十和田には浸かって満足の名湯があります。

十和田湖温泉郷は、国立公園十和田湖・奥入瀬溪流の玄関口として、およそ12キロ離れた猿倉温泉から湯を引湯してつくられた温泉郷です。露天風呂などでは四季折々の美しい景観を眺めながらお湯を楽しむ事ができます。冬にはスキーを楽しむに訪れる観光客で賑うなど、一年を通して奥入瀬溪流観光の拠点として愛されています。



焼山エリア



日帰り入浴可



奥入瀬キューズを堪能 奥入瀬 森のホテル

モットーは「大切な人に最高のおもてなしを」。夕食のメインは県産牛のローストビーフ。ジャンルにとらわれない創作料理を楽しんでみては。  
十和田市法量字焼山36-20  
☎0176-70-5000  
●11:00～15:00 ●大人(中学生以上)500円、子ども(小学生)300円、小学生未満 無料



奥入瀬溪流沿いにある唯一のホテル

星野リゾート 奥入瀬溪流ホテル  
長期滞在にもぴったりのホテル。奥入瀬溪流を望む客室や露天風呂があります。溪流散策に便利な「溪流シャトルバス」も運行しています。  
十和田市奥瀬字栃久保 231  
☎0570-073-022  
(星野リゾート予約センター)



●11:30～14:00(10名様以上の場合、要予約)

カジュアルなランチコースを

季節の食材を使ったホテルランチ。アラカルトからコース料理まで、気軽にホテルの味を楽しめます。日帰りランチプランもあり。



館内のご利用は宿泊者限定。

奥入瀬溪流ホテル ロビー 森の神話

岡本太郎作の大暖炉「森の神話」で知られるロビー。夜は「Bar Lounge」としても利用でき、ゆっくりと寛ぐことができます。

# 十和田湖 温泉郷 MAP



## 冬の特別な風景を満喫 スノーランプリング

雪原をスノーシューやスノーランブラーを履いて散策。氷柱や氷瀑など、冬ならではの光景に出会うことができます。

Towadako Guidehouse 権

☎ 080-1681-1036

🕒 12月下旬～3月下旬



## スノーボードも 全コース滑走可能

### 十和田湖温泉スキー場

初心者も安心して滑走できるスキー場。ゲレンデ下には十和田湖温泉郷があり、温泉&スキーの楽しみも!

十和田市法量字焼山 64-122

☎ 0176-74-2008

🕒 9:00～22:00 12月～3月



## 高山植物の宝庫へ 八甲田山

八甲田山とは、北八甲田連峰と南八甲田連峰をあわせて20以上の山々の総称。紅葉のスポットとして、全国に名を知られています。十和田市と青森市の境にある傘松峠から睡蓮沼に至る間に高田沼と呼ばれる湿原があり、ミズバショウの群生を見ることができます。

- 🌊 谷地温泉
- 🌊 猿倉温泉
- 🌊 鳶温泉

星野リゾート H  
奥入瀬溪流ホテル

奥入瀬湧水館  
奥入瀬溪流館

- 凡 例
- H ホテル
  - 🌊 温泉 (日帰り入浴可)
  - 🏠 旅館
  - 🍴 レストラン・食堂
  - 🏠 民宿
  - 🚏 バス停
  - GS ガソリンスタンド
  - P 駐車場



奥入瀬溪流に関する資料展示をはじめ、おみやげの販売、こけ玉作りなどの体験を行っています。喫茶コーナーでは、隣接する奥入瀬湧水館で製造された「奥入瀬源流水」で淹れたホットコーヒーやアップルパイも味わえます。

十和田市奥瀬字栃久保 183

☎ 0176-74-1233 🕒 9:00～16:30

🕒 年中無休

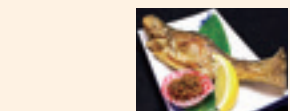


奥入瀬源流水で約12時間かけて抽出した数量限定の淹れたアイスコーヒーです。(5月～10月)

奥入瀬のこけと樹木を抹茶とチョコレートで表現! こけソフト 350円

石窯ピザと新鮮野菜  
石窯ピザ オルトラーナ  
県産野菜でつくる石窯ピザ。季節感と野菜のおいしさを伝えるをモットーとしており、季節毎に通いたいおいしさです。  
十和田市奥瀬字栃久保 11-253 ☎ 0176-70-5955  
🕒 11:00～14:30 🕒 不定休

暮らしのクラフト  
ゆずりは奥入瀬店  
東北地方の工芸品を取り扱うセレクトショップが奥入瀬にオープン。自分のご褒美や大切な人へのプレゼントなどにしたい商品がそろっています。  
十和田市奥瀬字栃久保 11-253  
☎ 0176-74-2151



至 八甲田山

食事処・民宿  
桂月

ひめはつす

詩の道

野の花 焼山荘

奥入瀬 グリーンホテル

食堂 上高地

サークル マート クズマキ

奥入瀬 温泉灯と楓・ 焼鳥バル 薪 nina

市民の家

洗心荘

奥入瀬 森のホテル

旅館 遊魚荘

至 十和田市

奥入瀬川

民宿 南部屋

バラ焼き定食  
おなかも心も満足  
食堂 上高地

十和田湖温泉郷にある老舗食堂。創業以来、看板メニューの「バラ焼き単品」は、県産牛と自家製タレにこだわったもの。定食は小鉢、卵、ライス、みそ汁付き。  
十和田市法量字焼山 64-177 ☎ 0176-74-2418  
🕒 10:00～20:00 終了時間変更の場合あり (14:00～17:00 休憩の場合あり) 🕒 不定休

十和田市法量字焼山 64-120 ☎ 0176-74-2202  
🕒 土・日曜、祝日の日中体験料/1キロ1,300円

森や溪流の不思議を楽しむ自然体験  
ネイチャーランプリング  
鳶の森や奥入瀬溪流をネイチャーガイドとゆったり散策。自然の不思議や、美しさを味わえます。  
Towadako Guidehouse 権  
☎ 080-1681-1036  
🕒 4月下旬～11月上旬

のんびりとニジマス釣り  
釣堀  
旅館「遊魚荘」では敷地内に釣堀を持ち、リーズナブルな価格でニジマス釣りを体験できます。道具代は無料ですが、釣った魚はお持ち帰り。無料で下処理をしてくれます。  
十和田市法量字焼山 64-120 ☎ 0176-74-2202  
🕒 土・日曜、祝日の日中体験料/1キロ1,300円

奥入瀬 森のホテル

旅館 遊魚荘

奥入瀬 森のホテル

奥入瀬 森のホテル

奥入瀬 森のホテル

奥入瀬 森のホテル

奥入瀬 森のホテル

奥入瀬 森のホテル

奥入瀬 森のホテル

奥入瀬 森のホテル

奥入瀬 森のホテル

奥入瀬 森のホテル

奥入瀬 森のホテル

奥入瀬 森のホテル

奥入瀬 森のホテル

奥入瀬 森のホテル

奥入瀬 森のホテル

奥入瀬 森のホテル

奥入瀬 森のホテル

奥入瀬 森のホテル

奥入瀬 森のホテル

奥入瀬 森のホテル

奥入瀬 森のホテル

奥入瀬 森のホテル

奥入瀬 森のホテル

奥入瀬 森のホテル

奥入瀬 森のホテル

奥入瀬 森のホテル

奥入瀬 森のホテル

奥入瀬 森のホテル

奥入瀬 森のホテル

奥入瀬 森のホテル

## たっぷり遊んで ゆっくり温泉で癒されて

グリーンシーズンはトレッキングやゴルフ、雪が積もったらスキーやスノーランプリング。焼山エリアでアクティビティを楽しんだら、最後に温泉へ。

### 自然地形を生かしたコース

#### 八甲田パノラマパークゴルフ場

クラブ1本とボール1個があれば、子どもから大人まで楽しめるスポーツ。八甲田連峰を眺めながらプレーを楽しめます。  
十和田市法量字焼山 64-458  
☎ 0176-74-2277  
🕒 8:30～16:30 4月下旬～11月上旬



### 森や溪流の不思議を楽しむ自然体験 ネイチャーランプリング

鳶の森や奥入瀬溪流をネイチャーガイドとゆったり散策。自然の不思議や、美しさを味わえます。

Towadako Guidehouse 権

☎ 080-1681-1036

🕒 4月下旬～11月上旬

### のんびりとニジマス釣り

#### 釣堀

旅館「遊魚荘」では敷地内に釣堀を持ち、リーズナブルな価格でニジマス釣りを体験できます。道具代は無料ですが、釣った魚はお持ち帰り。無料で下処理をしてくれます。



十和田市法量字焼山 64-120 ☎ 0176-74-2202

🕒 土・日曜、祝日の日中体験料/1キロ1,300円

## 手作り体験 コーナー



### こけ玉作り体験 ～奥入瀬の思い出に～

奥入瀬を散策後には、苔むした岩をこけ玉で表現しましょう。約30分で子供も簡単に作れ大人気。苔や植物は園芸業者から仕入れたものを使用。

奥入瀬モスボール工房  
体験料/おひとり2,000円  
(お好きな植物が選べます)

### 奥入瀬ランプ制作体験 ～苔を灯りで表現～

ひょうたんに穴を開け、奥入瀬の自然美を灯りで表現しましょう。写真は奥入瀬溪流で眺められるジャゴケを題材に制作したランプです。

奥入瀬ランプ工房  
体験料/おひとり5,000円  
(木製LED台座付き)  
※作業時間60分



## 鳶沼散策 MAP

大小7つの沼が点在する「鳶七沼」。赤沼を除く6つの沼を結ぶ自然観察路があり、野鳥のさえずりをBGMに散策が楽しめます。



### 人気の撮影スポット

#### 睡蓮沼

笠松峠付近にある沼で、高山植物も豊富。ここから眺める八甲田の景色は最高!



- 鳶温泉周辺散策道
- 鳶沼めぐり自然研究路 (全長2.8km・約70分)
  - 野鳥の森観察路 (全長1km・約30分)



日帰り入浴可



### ブナ林に囲まれた一軒宿 鳶温泉

紀行作家・大町桂月に愛された秘湯。現在の本館は大正時代に建てられたもの。ヒバ造の浴槽の足下から源泉が湧出しています。  
十和田市奥瀬字鳶野湯1 ☎0176-74-2311



### 食事処鳶

鳶の森の湧き水で茹でた稲庭風うどんや川魚料理を味わえます。おすすめは「清流ざるうどん」。鳶沼散策の食事処としても便利。



### 資料を通して 桂月を身近に感じる 大町桂月資料館

奥入瀬を愛した大町桂月の足跡や生涯を知ることができる資料館。桂月が晩年を過ごした鳶温泉内にあります。十和田市奥瀬字鳶野湯1 鳶温泉内 ☎0176-74-2311 10:00~18:00

## 十和田の魅力を発信した紀行作家 大町桂月



高知県出身の文人。初めて十和田湖を訪れたのは1908年(明治41)。帰京後、「奥羽一周記」を雑誌「太陽」に掲載し、十和田湖のすばらしさを世に広めました。十和田湖が国立公園への指定を要望する際に請願文起草。鳶温泉をこよなく愛し、何度も滞在し、晩年は鳶に本籍を移しました。  
鳶温泉内には大町桂月の資料館があり、宿泊者、日帰り入浴者は無料で見学できます。



### 自然観察路・鳶沼エリア

## 鳶でブナ林の神秘に触れる

ブナの深い森に囲まれた鳶沼。野鳥の宝庫でもある森は、散策の聖地。

鳶沼 周囲約1キロ、面積6ヘクタールと、鳶七沼の中では最も大きな沼。紅葉シーズンの早朝に赤く染まる景色を見ることができます。



### 夏の夜に繰り広げられる光の乱舞

#### 鳶沼ホテル鑑賞会

自然豊かな鳶沼では、ハイケホテルやゲンジホテルを見ることができます。近くまで寄ってくるホテルを観察してみても。星野リゾート 奥入瀬渓流ホテル ☎0570-073-022(星野リゾート予約センター) 7月中旬~下旬(予定) ※宿泊者限定



十和田湖や奥入瀬溪流と異なる自然を満喫することができますのが鳶沼。鳶温泉を中心とした一帯は、深いブナの森になっており、鳶沼、鏡沼、月沼、長沼、菅沼、ひょうたん沼、赤沼の7つの沼があります。これらの7つの沼は、「鳶七沼」と呼ばれ、赤沼を除く6つの沼を結ぶ自然観察路が整備されています。野鳥の宝庫としても知られるこの地。野鳥のさえずりにも気がつけると散策がより楽しくなることでしょう。最も大きな鳶沼は、秋の朝焼けの美しさで知られています。風のない日は湖面に木々が映り込み、静謐な美しさを見せます。  
散策のあとは、鳶温泉で一休み。明治の紀行作家・大町桂月が愛し、晩年を過ごした秘湯は旅の疲れも癒してくれます。

# 奥入瀬の美味図鑑

奥入瀬渓流の澄んだ水で育てられ、作られた絶品名物。ランチやおみやげに、ぜひチェックしましょう。



## 奥入瀬ガーリックポーク

にんにく入り粉末飼料を食べて育った銘柄豚。通常の豚肉よりビタミンB1の含有量が多く、甘み、柔らかさとも一級品です。



## 十和田湖和牛

八甲田山麓の自然の中で放牧された黒毛和牛。霜降りがきめ細かくとろけるようなおいしさが特徴です。



## 十和田おいらせ餃子

一つ一つ手作りで仕上げた餃子。十和田産にんにくや奥入瀬ガーリックポークをはじめ、十和田の食材を20種類使用。タレ無しで食べられます。



## 奥入瀬はちみつのかすてら

焼山で採れるクセのない上品な味わいのアカシアのはちみつを使用。生カステラとバニラの生ブティングで2層に仕上げたトロトロ食感です。



## わさび

「平地石うね方式」は十和田だけの技法。清らかな水で育ったわさびは、本来の味を楽しめると好評です。



## 奥入瀬のむヨーグルト

濃厚でマイルドな味わい。地元産の牛乳を使用。低温で培養され、甘さと酸味のバランスも取れたヨーグルトです。



## 奥入瀬珈琲

厳選されたコーヒー豆をブレンドし、自家焙煎方式で豆を煎じ、奥入瀬の湧水を30%使用しています。



## 奥入瀬源流水

八甲田のブナ原生林から湧き出るナチュラルミネラルウォーター。奥入瀬湧水館に工場があり、見学もOK。

# 奥入瀬の水で仕込む本格地ビール

青森県で最初に地ビール製造を始めた「奥入瀬麦酒館(ビール館)」数々のビアカップで受賞される確かな品質のビールを堪能できます。



期間限定シーズナルビールも是非お試しあれ!  
★「夏限定ビール」(6月中旬販売開始)  
フルーティーで飲みやすい!  
★「秋限定ビール」(8月中旬販売開始)  
アルコール度数6%で口当たり濃厚



道の駅奥入瀬 奥入瀬ろまんパーク内  
地ビールレストラン「奥入瀬麦酒館」

選り抜かれた麦芽とホップを奥入瀬の源流水で仕込んだ「奥入瀬ビール」。地ビールの本場・チエコの技術を取り入れて醸造したビールは、香りが高く、喉越しも爽快です。種類は、定番のピルスナー、口当たりが軽いヴァイツェンなど4つ。  
道の駅奥入瀬に隣接する「奥入瀬麦酒館」では、製造工程の一部を見学できるほか、レストランでできたての地ビールを味わえます。もちろん、十和田市内の取扱店で購入することも可能。



道の駅奥入瀬 奥入瀬ろまんパーク

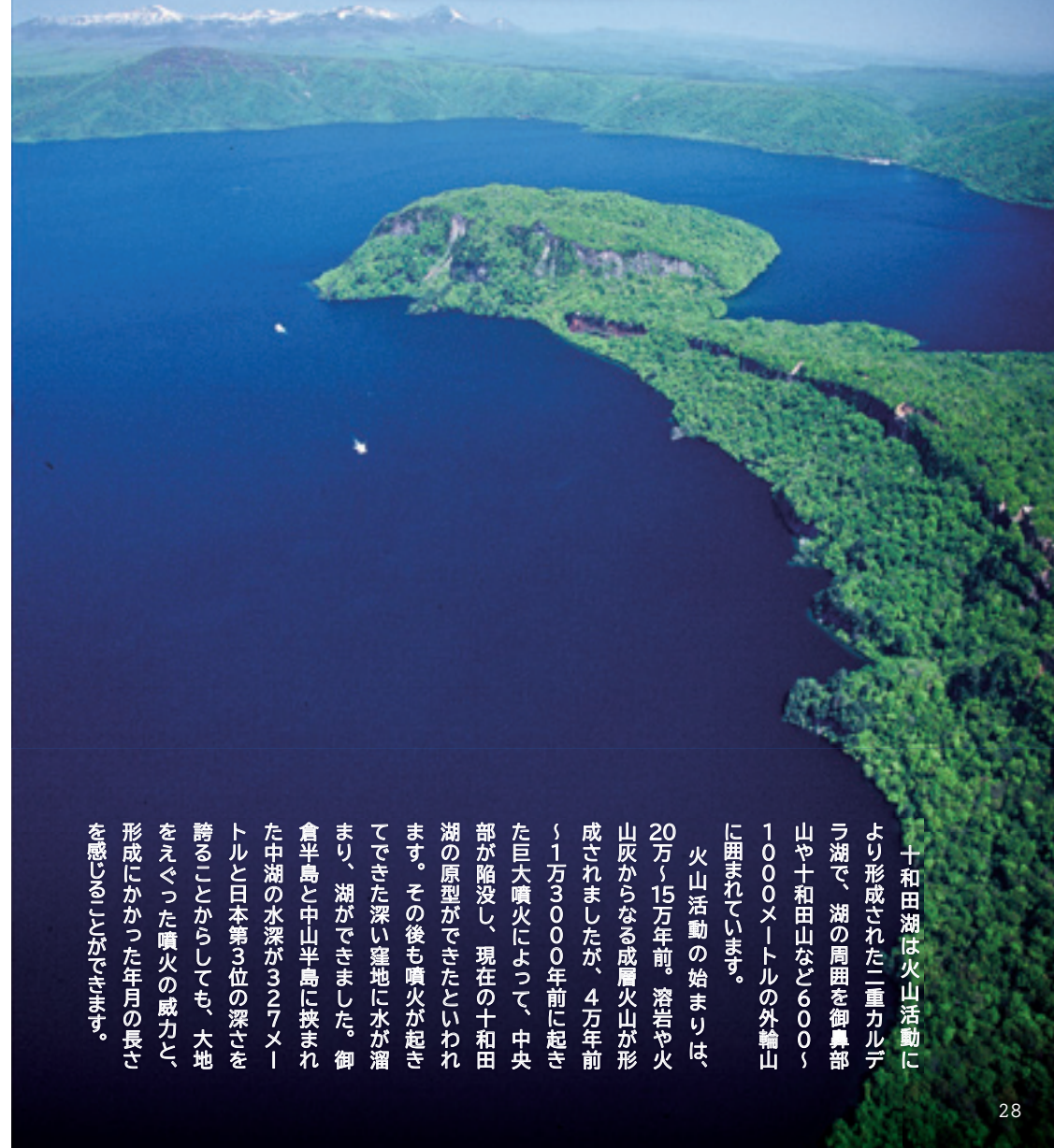
観光物産館「四季彩館」、ステーキハウス「味當館」地ビール&レストラン「奥入瀬麦酒館」など、広大なエリア内に様々な施設が充実。  
☎ 0176-72-3201 ☎ 9:00~19:00 ☎ 12/31、1/1  
四季彩館 ☎ 0176-72-3201  
味當館 ☎ 0176-72-3341  
奥入瀬麦酒館 ☎ 0176-72-3231  
味當工房 ☎ 0176-72-3101  
十和田市奥瀬字堰道 39-1

- 👑 IPA 「インターナショナルビアカップ2018」金賞
- 👑 ダークラガー 「アジアビアカップ2016」金賞 「アジアビアカップ2015」金賞
- 👑 アンバーラガー 「アジアビアカップ2013」金賞



# 自然のパワーと息吹も五感で感じる

南祖坊、八之太郎の伝説が残る十和田湖。  
パワースポットである十和田神社があり、  
十和田湖は、神秘的な空気に包まれています。



## 展望台から望む雲海

十和田湖では、春から夏にかけての早朝に雲海を眺められることがあります。雲海は、放射冷却により蒸発した水が外輪山に当たり、霧となって留まることで起こります。太陽が昇り、気温が上がってくる10時ごろには消えてしまう、気象条件が整ったときのみに見える神秘的な光景です。

## 十和田八幡平国立公園を学ぶ 十和田ビジターセンター



火山活動によってできた十和田湖が、どのような過程でつくられたのか、「二重カルデラ湖」の構造を知ることのできる展示や、十和田湖周辺の豊かな自然を学ぶ事ができる施設。十和田湖の歴史を学習してから、散策に出かけましょう。

● 9:00 ~ 16:30

④ 毎週水曜日、12月29日～1月3日  
(4月下旬～5月下旬、7月下旬～10月下旬は無休)

⑤ 無料

⑥ 0176-75-1015

図書類もあるよ



あちこちから動物の声が聞こえてきます。木の実や枝などを使った工作ができるコーナーも。



## 十和田湖散策の休憩地点 観光交流センター ぷらっと

十和田湖周辺の観光の際に便利な施設。水槽で泳ぐ十和田湖ひめますの他、高村光太郎や和井内貞行の資料が見られます。

⑦ 0176-75-1531

この女の像は  
高村光太郎の  
最後の大作



南そポーヤ



どこからでも  
目があうように  
目が空洞になって  
います

## 十和田湖のシンボル 乙女の像

湖畔沿いの「乙女の湖道」の終着点に立つ二体の女性。詩人・彫刻家である高村光太郎の作品で、妻・智恵子を模したものといわれています。手を合わせるように向き合う姿は、湖水の澄明さをイメージしたもので、影と形を表しています。両足がぴったりと地面についているのは、十和田湖の厳しさに耐える姿を表わしています。

十和田国立公園(岩手県記念碑)のための複製像

## 展望台 からの眺め

展望台は、美しい十和田湖を一望できる  
オススメ写真スポットです。  
(11月下旬～5月上旬閉鎖)



**御鼻部山** [おはなべやま]  
外輪山の最高地点(標高1011メートル)  
にあり、広々とした景観を堪能できます。

**瞰湖台** [かんこだい]  
十和田湖最深の中湖に面した断崖絶壁の上にあり、中湖を行き交う遊覧船を眺めることができる絶好の景観スポットです。



湖畔で釣りをしたり、湖上へこぎ出して、  
水鳥の目線で自然を眺めてみませんか。

## 湖畔&湖上で 体験



湖畔でアウトドアと冒険の旅を  
**宇樽部キャンプ場**  
ブナやカエデに囲まれたキャンプ場。コテージやシャワー棟が完備され、初心者でもキャンプを楽しめます。近くに奥入瀬渓流などの観光地があり、長期滞在にも最適です。  
● 7月1日～10月31日まで  
☎ 0176-75-2477

## 幻の魚を求めてフィッシング ひめます釣り

期間限定だよ

和井内貞行が放流を成功させて以来、地元の人々によって守られてきた十和田湖ひめます。幻の魚ともいわれたひめますを期間限定で釣ることができます。

### ひめます遊漁期間

[船釣] 10月～12月、  
4月～6月20日、  
7月11日～7月20日  
[岸釣] 10月～翌年6月20日、  
7月11日～7月20日

※ひめますの生育状況や天候によって変更する場合があります。事前にお問い合わせください。

### ひめます遊漁券

[船釣] 1日2,000円  
[岸釣] 1日1,000円  
☎ 0176-75-2612  
(十和田湖増殖漁業協同組合)  
ひめます釣りの  
チケットの取り扱い  
をしています。



## 水鳥の目線で湖上遊覧

### 十和田湖カヌーツアー

休屋エリアからカナディアンカヌーで出発し、ネイチャーガイドとともに、湖の美しさを見るだけでなく、自然の不思議さ、面白さなどもディープに体験できます。

● 4月下旬～11月上旬  
☎ 080-1681-1036 Towadako Guidehouse 権

餌付けをしないでください。

## 展望台めぐりMAP

朝は鳥の  
さえずりで起床!



## 伝説が残る神秘の湖

展望台から、湖上から、時間や季節によって  
様々と印象を変える十和田湖。  
ゆったりとした時間の中で、美しい湖の景色  
を堪能する大人の旅はいかがでしょう。

## 山々や湖上のビューポイントを巡る

### 遊覧船

湖上から見る風景ならではの神秘さを体感してみてください。子ノロ-休屋間のAコースと、休屋発着のBコース、どちらも約50分で楽しめます。

十和田観光電鉄株式会社 ☎ 0176-75-2909

木道や歩道から外れず歩きましょう。

道迷いを防ぐだけでなく、植物が踏み荒らされ、土が削られることによる自然環境の変化を防ぎます。また、歩行にストックを使用する際は、登山道の浸食を防ぐために、保護キャップをつけましょう。



イテオシのパワースポット

# 十和田神社



### 大杉に囲まれた古社

#### 十和田神社

● 0176-75-2508

江戸時代まで十和田信仰（水神信仰）の地として、山伏の修行の場所だったといわれます。現在の祭神は日本武尊。

## 十和田湖伝説

十和田湖には八之太郎（はちのたろう）と南祖坊（なんそ）のぼう）の伝説が残っています。秋田県鹿角に住む若者・八之太郎がイワナを捕って一人で食べてしまいました。この掬を破ると、ひどく喉が渇きはじめ、川をせき止めて水を飲み続けました。気がつく、川は大きな湖（十和田湖）となり、自分は大蛇に化身してしました。八之太郎は嘆き悲しみ、湖の底に沈んで主になりました。

一方、修験の地熊野では南祖坊が「鉄の草鞋を履き、鼻緒が切れたところを永住の地にせよ」と神様からお告げを受けました。そして、十和田湖に着いたときに鼻緒が切れました。そこで八之太郎に戦いを挑み、勝利し、十和田湖の主となりました。



南そボーヤ

### 十和田湖で開運をお願い 開運の小径

十和田神社と湖畔（御前ヶ浜）をつなぐ散策道。緩やかなS字カーブを描く道には、風ノ神、火ノ神、山ノ神、金ノ神、天ノ岩戸、日ノ神を祀る祠が並んでいます。これは火山活動によってできたもの。緑豊かな樹木の林もあり、木の香りに包まれています。



子宝、縁結びにご利益あり！

### 熊野権現を祀る社 熊野神社

十和田神社の右側にある小さな社。ここには熊野修験者南祖坊の鉄の草鞋（レプリカ）が奉納されています。

【十和田湖の中で】**占い場**

十和田神社で授与された「おより紙」をより、湖に投げ入れて沈めば、大願成就すると言われています。

※現在、占い場へ下る梯子は通行禁止になっているため、御前ヶ浜などの水辺や自宅近くの水辺でお試ください。

### 開運の小径 MAP



杉並木の参道を抜けると、「十和田神社」の重厚な拝殿が見えます。十和田神社は現在、日本武尊を祀っていますが、江戸時代までは十和田山信仰の中心地として湖の精霊である龍神を祀り、十和田山青龍大権現と呼ばれていました。拝殿は神仏権現造りで、彫刻がさめ細かく施されているのが印象的です。立体の鞠をはじめ、鯉の瀧上りや翁と姫の額など、また十和田湖と開運したのももあり、一枚一枚一つ一つ見応えがあります。



### 開運にご利益あり 十和田神社のお守り

神秘的な雰囲気にも包まれている十和田神社は、開運のご利益があるといわれるパワースポット！健康、学業成就などのお守りもあります。



### 子宝の木

開運の小径を通り、十和田神社へ向かう途中に見えてくる一本の御神木。御神木の中にお賽銭をし、安産・子宝を祈願します。

# 十和田湖畔で ぽらっと散歩MAP

ぶらぶらと歩き、気になった店で食べたり、温泉で疲れを癒やしたりおみやげを買ったり。十和田湖でゆったり時間を過ごしてみませんか。

十和田湖(西湖)



**柱に化けた岩溶**  
乙女の像の手前にある巨大な岩塊。柱を積み重ねたように見えることから柱状節理と呼ばれています。



**湖畔の自然林**  
人の手が入っていない原生林で、生態系が分る貴重な場所。夏にはヒメホタルの観察スポットに。

**乙女の像にちなんでできた乙女もち**  
柔らかくしっとりとした餅に、甘い味噌を塗って焼いたもの。

十和田神社参道向かいのお店  
**おみやげとお食事 もりた** マップ⑥  
① 十和田市奥瀬字十和田湖畔休屋486  
② 0176-75-2206  
③ 9:00 ~ 18:00  
(食堂 11:00 ~ 15:00)  
④ 冬期休業



青森県産りんごを使用  
**手作りアップルパイ**  
丁寧に手作りして焼き上げるホテルメイドの細長いアップルパイ。  
(1カット 500円、1ホール 3000円)



おからこんにやくをフライにした「こんカツ(250円)」も人気!

8~10月 レンタルポートやクルーズも受け付けています

十和田湖上遊覧と手作りアップルパイ

**十和田湖マリンドール**  
① 小坂町十和田湖休平  
② 0176-75-3025  
③ 8:00 ~ 18:00  
④ 11月上旬~4月下旬まで冬期休業



**恵比寿大黒島**  
キタゴヨウとツツジの島。湖面に映える新緑や紅葉が美しい。



レンタルポート ●



モーターボート ●

凡 例	
駐車場	喫茶店
ホテル	売店・おみやげ
民宿	ひめます料理店
レストラン・食堂	日帰り入浴可の温泉

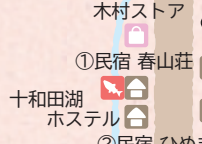
十和田湖の観光案内ならココ!  
無料休憩スペースあります



十和田湖マリーナ  
十和田湖レーク  
サイドホテル



十和田湖  
観光交流センター  
「ぶらっと」



職人の手仕事を伝える店  
**暮らしのクラフト ゆずりは 十和田湖本店**  
東北地方の工芸品を取り扱うセレクトショップ。南部裂織や刺し子など、職人の想いが感じられるものばかり。自分へのご褒美や大切な友人へのプレゼントなどにしたい商品がそろっています。

**ゆずりは** マップA  
① 十和田市奥瀬字十和田湖畔休屋486  
② 0176-75-2290 ③ 10:00 ~ 17:00  
④ 冬期休業 11月中旬 ~ 4月中旬



湖畔の宿  
民宿和み



とわだこ遊月

## TOWADAKO モデルコース

- 10:00 十和田ビジターセンター  
十和田湖の歴史を学習。
- 10:30 十和田湖観光交流センター「ぶらっと」  
2階では十和田湖にゆかりのある作家について学べます。
- 10:40 湖畔遊歩道(乙女の湖道)を散歩
- 11:00 乙女の像
- 11:20 十和田神社をお参り  
パワースポットで運氣上昇!
- 12:00 開運の小径を通って道を戻り、  
近くのお店で昼食  
ひめます料理を楽しみます。
- 13:30 遊覧船に乗ったり辺りを散歩
- 16:00 ホテルにチェックイン  
温泉でのんびり...



最高齢  
ひめます漁師の  
いる民宿

## 十和田湖ひめますを味わうなら 「刺身」と「塩焼き」で

「ひめ」の名のとおり美しく、味は極めて美味。特に刺身がおいしく、脂の乗ったピンク色の身は独特の食感と甘みが魅力です。



また、アンセリンやアスタキサンチンを含んでおり、からだを元気にしてくれる成分も豊富と評判です。



天重や  
ひめます親子飯も  
おすすめ

### ① 民宿 春山荘 要予約 マップP35

④ 十和田市奥瀬字十和田湖畔休屋 5-1  
☎ 0176-75-2607  
ランチタイムの「ひめます定食(2,000円・税込)」には、塩焼き、刺身、十和田バラ焼き、山菜の小鉢、せんべい汁がつく。前日までに要予約。

## A エリア マップP34・35

### ② 民宿 ひめます山荘

④ 十和田市奥瀬字十和田湖畔休屋 16-15  
☎ 0176-75-2717

### ③ 民宿 十和田湖山荘 要予約

④ 十和田市奥瀬字十和田湖畔休屋 294-1  
☎ 0176-75-2710

### ④ かえで食堂 冬季休業

④ 十和田市奥瀬字十和田湖畔休屋 486  
☎ 0176-75-2126

### ⑤ 信州屋

④ 十和田市奥瀬字十和田湖畔休屋 16-11  
☎ 0176-75-3131

### ⑦ 十和田食堂 冬季休業※

④ 十和田市奥瀬字十和田湖畔休屋 486  
☎ 0176-75-2768

### ⑧ とちの茶屋

④ 十和田市奥瀬字十和田湖畔休屋 486  
☎ 0176-75-2231

## B エリア

### ⑨ 十和田家 冬季休業

④ 十和田市奥瀬字十和田湖畔宇樽部 74-2  
☎ 0176-75-2810

### ⑩ 湖畔ドライブイン

④ 十和田市奥瀬字十和田湖畔宇樽部 165  
☎ 0176-75-2159

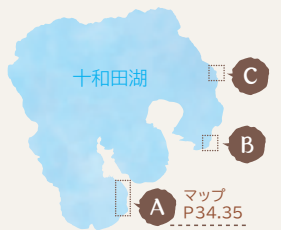
## C エリア

### ⑪ みずうみ亭

④ 十和田市奥瀬字十和田湖畔子ノ口 469  
☎ 0176-75-2875

### ⑫ 子の口湖畔食堂 冬季休業

④ 十和田市奥瀬字十和田湖畔子ノ口 471  
☎ 0176-75-2226



冬季休業 … 概ね11月下旬～4月上旬。

※ 十和田湖冬物語期間中は営業。ひめますの漁獲量により、ひめます料理を提供できない場合があります。



## 幻の美味 十和田湖ひめます

十和田湖へ来たら、これを食べずには帰れない!

昔、十和田湖は魚が棲んでいない湖でした。奥入瀬溪流にある銚子大滝が魚を寄せつけなかったためと言われていました。しかし、小坂鉦山に勤務していた和井内貞行が、養殖事業に乗り出しました。貞行は鉦山勤務を辞め、1884年(明治17)にコイの稚魚600尾を放流。その後も稚魚の放流を続けましたが、失敗に終わります。最後の望みをかけて、北海道産のカパチエツポ(ヒメマス)を放流したところ、2年半後の1905年(明治38)に回帰。結果、現在の「十和田湖ひめます」として愛される陸封魚が十和田湖に棲むようになりました。その後、貞行は生涯観光開発に力を注ぎ、現在は「和井内神社」に妻と合祀されています。



提供：小坂町立総合博物館郷土館

われ幻の魚をみたり  
わいないさだゆき  
和井内貞行

## 十和田湖増殖 漁業協同組合

組合長  
小林義美さん



十和田湖ひめますを是非、食べに来てください!

## 先人の想いを受け継ぎ 地域が誇るブランドへ

和井内貞行の偉業から約110年。その志を引き継いでいるのが、十和田湖増殖漁業協同組合。平成27年1月に地域団体商標に登録され、「十和田湖ひめます」が地域ブランドとして認められました。

朝に水揚げされた十和田湖ひめますは、新鮮なうちに各店舗に提供しています。

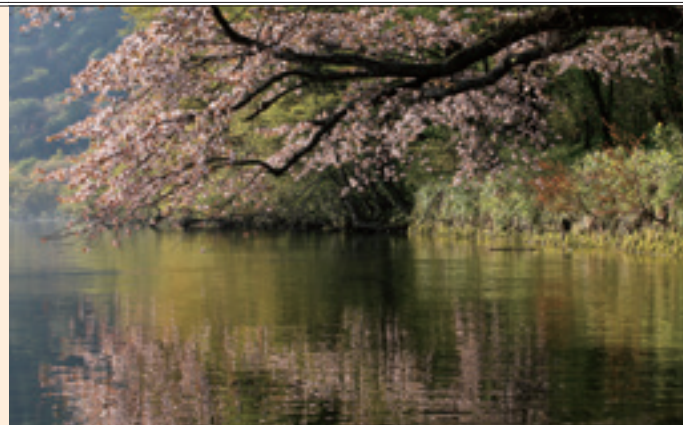




アクティブに過ごす

# 秋

カヌーで湖上へ漕ぎ出すと、陸から見る風景とは異なる美しさを堪能できます。水鳥の視線で十和田湖を眺めてみませんか。



## 十和田湖の四季

華やかな芽吹き

# 春

湖上へと枝を伸ばす桜の花、若葉も芽吹き始め、生命の息吹が感じられます。静かな湖面に木々が映り込んだ姿は必見。

十和田湖の周りの山々が紅葉によって見事に色づき、グリーンシーズンとはまったく違う表情を見せてくれます。また、10月～11月は十和田湖ひめすの旬の時期。脂の乗った十和田湖ひめすを美しい紅葉と共に楽しみましょう。



雪解け水によって湖の水位が上がる春。厳しい青森の冬を越え、スプリング・エフェメラル(春の妖精花)をはじめ、キクザキイチリンソウなど雪解けと共に咲く様々な植物が、十和田湖畔に咲き乱れます。



幻想的で神秘的な

# 冬

雪と水に覆われた十和田湖は、新緑や紅葉と違った自然美が感じられます。冬だからこそ幻想的な風景が広がります。



【開催日】 2月上旬～2月下旬 【開催場所】 十和田湖畔休屋特設イベント会場  
☎ 0176-75-1531 (十和田湖冬物語実行委員会)

## 十和田湖冬物語

雪像や乙女の像のライトアップをはじめ、冬花火や体験プログラムなどを開催。好評なのが、グリーンワイン。毎年オリジナルのグラスがつけられ、それをコレクションするために訪れるリピーターも。

### グリーンワイン

冬物語オリジナルグラスで飲む「グリーンワイン」は、冷えた体を温めてくれるホットワイン。



### 光のトンネル

会場へと続く「光のトンネル」。夜にはイルミネーションが灯り、幻想的な雰囲気。

雪のすべり台もあるよ!



自然を楽しむ

# 夏

日々刻々と装いを変える十和田湖。早朝の雲海、オレンジに染める夕映えなど、連泊してこそその楽しみがあります。

## 十和田湖湖水まつり



十和田湖の夏の風物詩。夜空に大輪の花を咲かせる花火は、冬花火と異なる美しさを見せてくれます。  
【開催日】 7月中旬の土・日曜  
【開催場所】 十和田湖畔休屋



# 1泊2日の十和田巡りコース

街中から奥入瀬溪流そして十和田湖へ



地元の歴史や風土を伝える祭り  
祭りに合わせて訪ねると、お楽しみ度アップ!

## 十和田を体感するイベント



### TOWADA 1日目

十和田を満喫

- 10:00 レンタカーで七戸十和田駅を出発
- 10:30 十和田市現代美術館、官庁街通りを散策  
ランチは十和田バラ焼き!
- 13:30 道の駅奥入瀬  
おみやげに地ビールを購入
- 14:00 奥入瀬溪流散策
- 16:00 十和田湖畔ドライブ
- 17:00 十和田湖畔の  
ホテルにチェックイン

展望台から眺める  
十和田湖は絶景!



十和田湖

### TOWADA 2日目

- 7:00 早起きして十和田湖畔を散策
- 10:00 ホテルをチェックアウト
- 11:00 鳶温泉  
鳶沼散策  
鳶温泉で日帰り湯
- 15:30 鳶温泉を出発
- 16:50 七戸十和田駅を出発



奥入瀬溪流



官庁街通り



十和田市秋まつり



奥入瀬溪流氷瀑ツアー



十和田市春まつり



十和田湖湖水まつり

#### 冬

- 12月上旬～2月中旬  
アーツ・トワダ  
ウィンターイルミネーション
- 1月中旬～3月中旬  
奥入瀬溪流氷瀑ツアー
- 2月上旬～下旬  
十和田湖冬物語

#### 秋

- 9月第2金・土・日曜  
十和田市秋まつり
- 9月下旬  
とわだ Yosakoi 夢まつり
- 10月中旬  
世界流鏑馬選手権
- 10月下旬  
奥入瀬溪流  
エコロードフェスタ

#### 夏

- 6月下旬～7月下旬  
花菖蒲まつり
- 7月上旬  
奥入瀬ろまんパーク  
フェスティバル
- 7月中旬  
十和田湖湖水まつり
- 8月14日  
十和田市夏まつり花火大会

#### 春

- 4月20日～5月5日  
十和田市春まつり
- 4月下旬  
桜流鏑馬
- 5月3日  
稲生川ウォーク

十和田湖畔

自然溢れる伝説の湖へ

雄大な自然とパワースポットを巡る  
十和田八幡平国立公園【十和田湖休屋】  
周辺をご案内いたします。

十和田湖自然ガイドクラブ

TEL.090-5181-7658  
申込不要悪天候以外毎日開催 6:00~7:00  
●案内範囲  
・十和田湖周辺(乙女の像・神社など/60分)  
十和田湖観光交流センター「ぶらっと」前集合  
・火曜日限定 歴史コース  
「ホテル十和田荘前」前集合  
●期間 4月下旬~11月上旬  
●費用 500円(小学生無料)  
詳しくはお問い合わせください



美しい溪流と苔の聖地へ

自然が生き生きと輝く十和田八幡平  
国立公園【奥入瀬溪流】周辺を  
ご案内いたします。

十和田ふるさとガイドネットワーク

<http://towada-country-guide-networks.jp>

●詳しい問い合わせは P17をご覧ください。



桜咲く駒街道へ

100点満点の笑顔とおもてなし。  
日本の道百選【官庁街通り】  
周辺をご案内いたします。

TMG48 (トワダもてなしガールズ)

TEL. 090-4555-4848  
FAX. 0176-21-3166

- 案内範囲 官庁街通り周辺
- 受付期間 年間を通して
- 費用 まちなかコース(有料) 2時間 3000円~要相談



十和田街なか

市街地エリア

スマイルホテル十和田 十和田市稲生町 12-15	☎ 0176-25-7777
ホテルルートイン十和田 十和田市稲生町 13-2	☎ 0176-21-2020
スーパーホテル十和田天然温泉 十和田市稲生町 17-43	☎ 0176-23-9300
十和田富士屋ホテル 十和田市東三番町 1-6	☎ 0176-22-7111
十和田シティホテル 十和田市東三番町 3-16	☎ 0176-23-2076

十和田プチホテル 十和田市東二番町 1-13	☎ 0176-25-3939
ホテルポニー温泉 十和田市三本木字佐井幅 167-1	☎ 0176-23-4836
旅館 大阪屋 十和田市東二番町 2-10	☎ 0176-23-0637
宿泊泊プリ 十和田市東一番町 3-29	☎ 0176-23-8681
民宿 大和 十和田市西五番町 18-15	☎ 0176-22-9998

奥入瀬・八甲田エリア(十和田湖温泉郷)

星野リゾート 奥入瀬溪流ホテル 十和田市奥瀬字栃久保 231	☎ 0570-073-022
奥入瀬 森のホテル 十和田市法量字焼山 36-20	☎ 0176-70-5000
野の花焼山荘 十和田市法量字焼山 64	☎ 0176-74-2345
奥入瀬グリーンホテル 十和田市法量字焼山 64-232	☎ 0176-74-2211
八戸市民保養所 洗心荘 十和田市法量字焼山 64-184	☎ 0176-74-2146
奥入瀬温泉 灯と楓 十和田市法量字焼山 64-108	☎ 0176-74-1102

旅館 遊魚荘 十和田市法量字焼山 64-120	☎ 0176-74-2202
民宿 桂月 十和田市法量字焼山 64-263	☎ 0176-74-2238
温泉民宿 南部屋 十和田市奥瀬字栃久保 11-41	☎ 0176-74-2047
薦温泉旅館 十和田市奥瀬字薦野湯 1	☎ 0176-74-2311
谷地温泉 十和田市法量字谷地 1	☎ 0176-74-1181
元湯 猿倉温泉 十和田市奥瀬字猿倉 1	☎ 0176-23-2030

十和田湖エリア

ホテル十和田荘 十和田市奥瀬字十和田湖畔休屋 340	☎ 0176-75-2221
十和田湖レークサイドホテル 十和田市奥瀬字十和田湖畔休屋 486	☎ 0176-75-2336
湖四季の宿 弁慶 十和田市奥瀬字十和田湖畔休屋 486	☎ 0176-75-3850
とわだこ飯山亭 秋田県鹿角郡小坂町十和田湖休平 35	☎ 0176-75-2711
とわだこ遊月 秋田県鹿角郡小坂町十和田湖休平 36	☎ 0176-75-2501
十和田湖レークビューホテル 秋田県鹿角郡小坂町十和田湖休平 65-1	☎ 0176-75-1500
民宿 峰湖荘 十和田市奥瀬字十和田湖畔字樽部152-1	☎ 0176-75-2417
十和田湖ホテル 十和田市奥瀬字十和田湖畔休屋 16-146	☎ 0176-75-2870
十和田ゲストハウスグリランド 十和田市奥瀬字十和田湖畔休屋 350-3	☎ 0176-75-2755
十和田プリンスホテル 秋田県鹿角郡小坂町十和田湖西湖畔	☎ 0176-75-3111

ペンション&民宿 湖畔 十和田市奥瀬字十和田湖畔字樽部165	☎ 0176-75-2159
民宿 春山荘 十和田市奥瀬字十和田湖畔休屋 5-1	☎ 0176-75-2607
民宿 ひめます山荘 十和田市奥瀬字十和田湖畔休屋 16-15	☎ 0176-75-2717
十和田湖バックパッカーズ 十和田市奥瀬字十和田湖畔休屋 16-201	☎ 0176-75-2606
民宿 十和田湖山荘 十和田市奥瀬字十和田湖畔休屋 294-1	☎ 0176-75-2710
民宿 かえて荘 十和田市奥瀬字十和田湖畔休屋 486	☎ 0176-75-2126
湖畔の宿 民宿 和み(なごみ) 秋田県鹿角郡小坂町十和田湖休平 37	☎ 0176-75-2418
十和田市営字樽部キャンプ場(開設期間7/1~10/31) 十和田市奥瀬字字樽部国国有林	☎ 0176-75-2477
アドベンチャーホテル十和田湖 十和田市奥瀬字十和田湖畔休屋 486	☎ 0176-70-6515
十和田ホテル 秋田県鹿角郡小坂町十和田湖西湖畔	☎ 0176-75-1122

