

# クマの被害にあわない!!



青森県には  
ツキノワグマが生息  
しています

令和6年度版

青森県環境生活部自然保護課

## 人の生活圏への出没対策

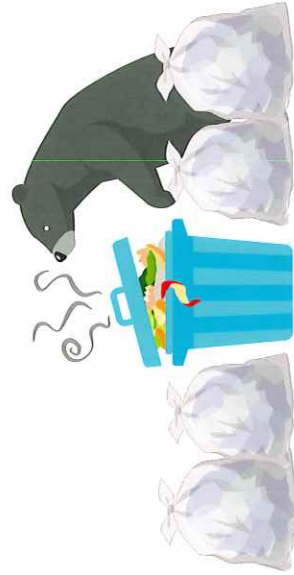
### クマを寄せ付けない

- よく利用する道路沿いの森で見通しの悪い場所の**草刈り**をする。
- 隠れ場所となりそうな川沿いの**やぶを取り除く**。



### クマの好物を取り除く

- 収穫後の農作物、家庭の生ゴミを外に**放置しない**。
- カキ、クリなどは**早めに収穫する**。
- ハチの巣は**早めに取り除く**。
- キャンプ場や森林に生ゴミなどを**放置しない**。



## クマの生態

### オス

- 体長 120～150cm
- 体重 40～100kg

### メス

- 体長 100～130cm
- 体重 30～60kg

### 目が悪い

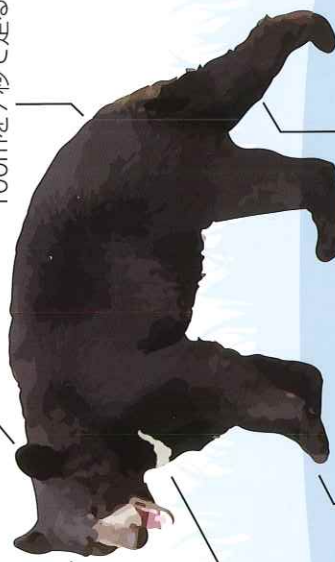
接近しないと気づかない

### 耳と鼻が良い

高音に敏感、嗅覚は犬並み

### 走ると速い

100mを7秒で走る



### 鋭い爪

最大の武器

### 胸に「月の輪」

白いV字

### 柔軟性が高い

木のぼり、泳ぎが得意

### 甘い物が大好物

腐った肉、オイル等も

## クマの特徴

- 基本的に単独で行動する。
- 子グマは生後1年半ほど、母グマと行動する。
- 本来、臆病でおとなしい動物。
- 活発な活動時間帯は早朝や夕方。
- 植食食中心の雑食性。
- 冬眠前に大量の栄養が必要。



## 人身被害事例

### ツキノワグマによる人身被害事例

	きのこ採り中に襲われ、左耳や左手を負傷	青森市 令和5年10月
	リンゴ園で農作業中に襲われ、右耳や左手首を負傷	弘前市 令和5年7月
	山菜採り中に襲われ、頭や顔を負傷	むつ市 令和5年5月
	登山中に両腕を噛まれ負傷	弘前市 令和4年5月
	散歩中に農道で襲われ、顔を激しく損傷し、死亡	平川市 令和3年10月



## クマに出会ってしまったら

### 遠くにクマがいる場合

- クマは人の気配に気づくと、**隠れたり、逃げる**場合が多い。
- クマが気づいていないようなら、**人間の存在を気づかせる**ために、物音を立てるなど様子を見ながら、立ち去る。
- 大声**を出したり、**急な動き**をしない。  
(クマが驚いて、どんな行動をするかわからない)

### 近くにクマがいる場合

- 落ちて着いて**クマとの距離をとることでクマが立ち去る場合がある。
- 背中**を見せ**て逃げず**、クマを見ながら、ゆっくり後退する。
- 子グマ**がいても**近づかない**。  
(すぐそばに母グマがいて危険)

### 至近距離で遭遇した場合

- 攻撃回避の完全な対処方法は**無い**。
- クマ撃退**スプレー**を噴射する。
- クマが攻撃してきたら、両腕で**顔と頭を覆い**、**うつ伏せ**になり、大ケガを避ける。



## クマに出会わないために



出没情報を**県ホームページ**などで確認する。



単独ではなく**複数**で行動する。



鈴やラジオをつけるなど、**音を出しながら**歩く。



**早朝**や**夕方**、**霧の深い日**は山に入らない。



**水流の激しい沢**や**悪天候**の日は要注意。



**クマの足跡**や**糞**などを見つけたら引き返す。



山菜採りなどに**夢中**になり**すぎない**。



## ツキノワグマ 出没注意報・警報

県では、クマの出没による人身被害等の危険性が高まっている場合に、出没注意報や警報を発表することがあります。

新聞・ラジオ・テレビや県ホームページなどで情報を確認するようお願いします。

また、クマ出没マップを県ホームページに掲載しています。



詳しくは **クマの出没に注意** 青森県 検索