

十和田市の将来推計人口について

平成27年 8月 6日
十和田市役所政策財政課



人口の増減する要素

自然増減 = 出生数 - 死亡数

プラスの場合 … 自然増

マイナスの場合 … 自然減

社会増減 = 転入者数 - 転出者数

プラスの場合 … 社会増 (転入超過)

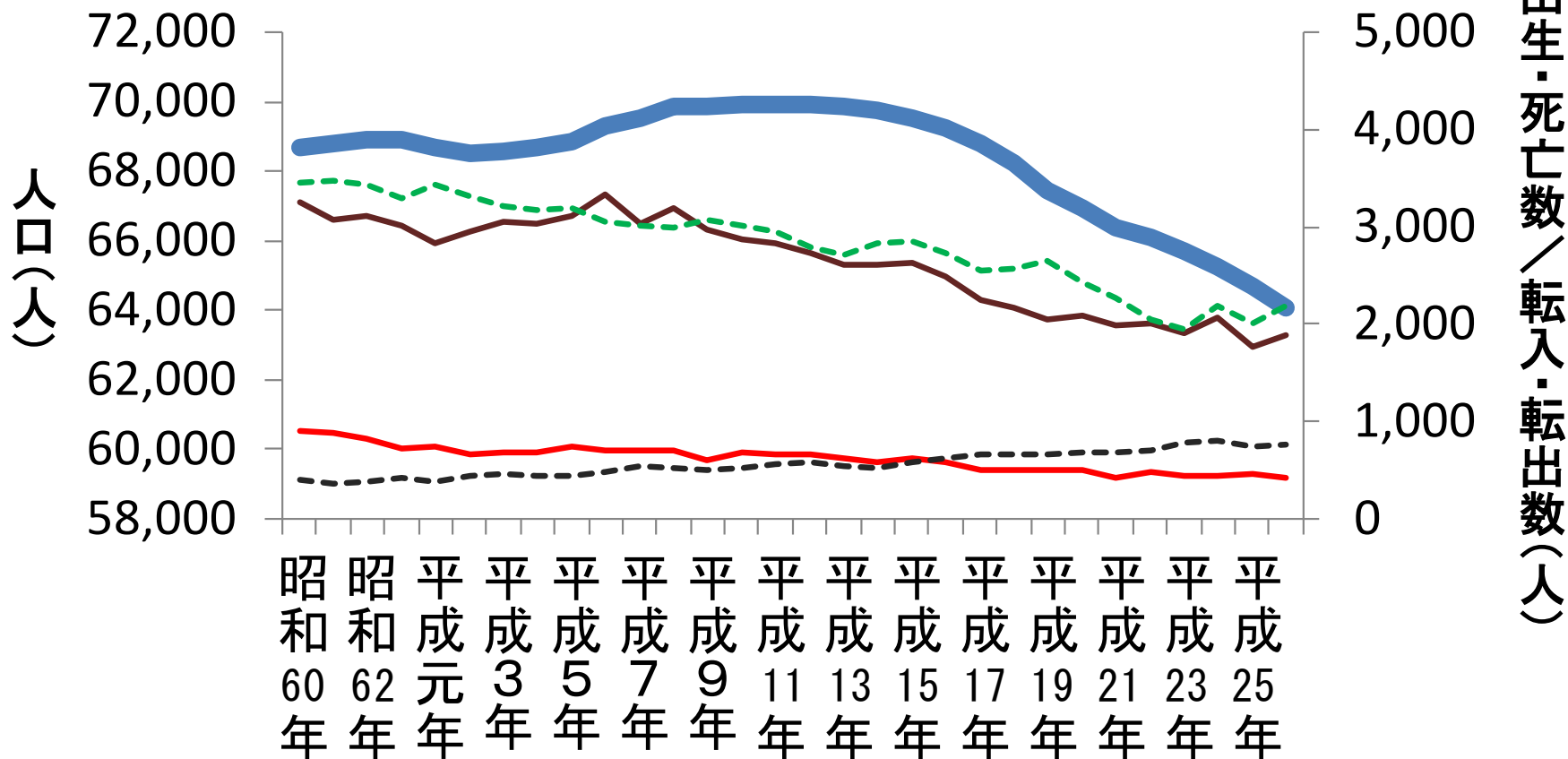
マイナスの場合 … 社会減 (転出超過)



これまでの十和田市の人口推移

・平成12年までは増加、平成12年以降は減少

— 人口 — 出生 - - - 死亡 — 転入 - - - 転出

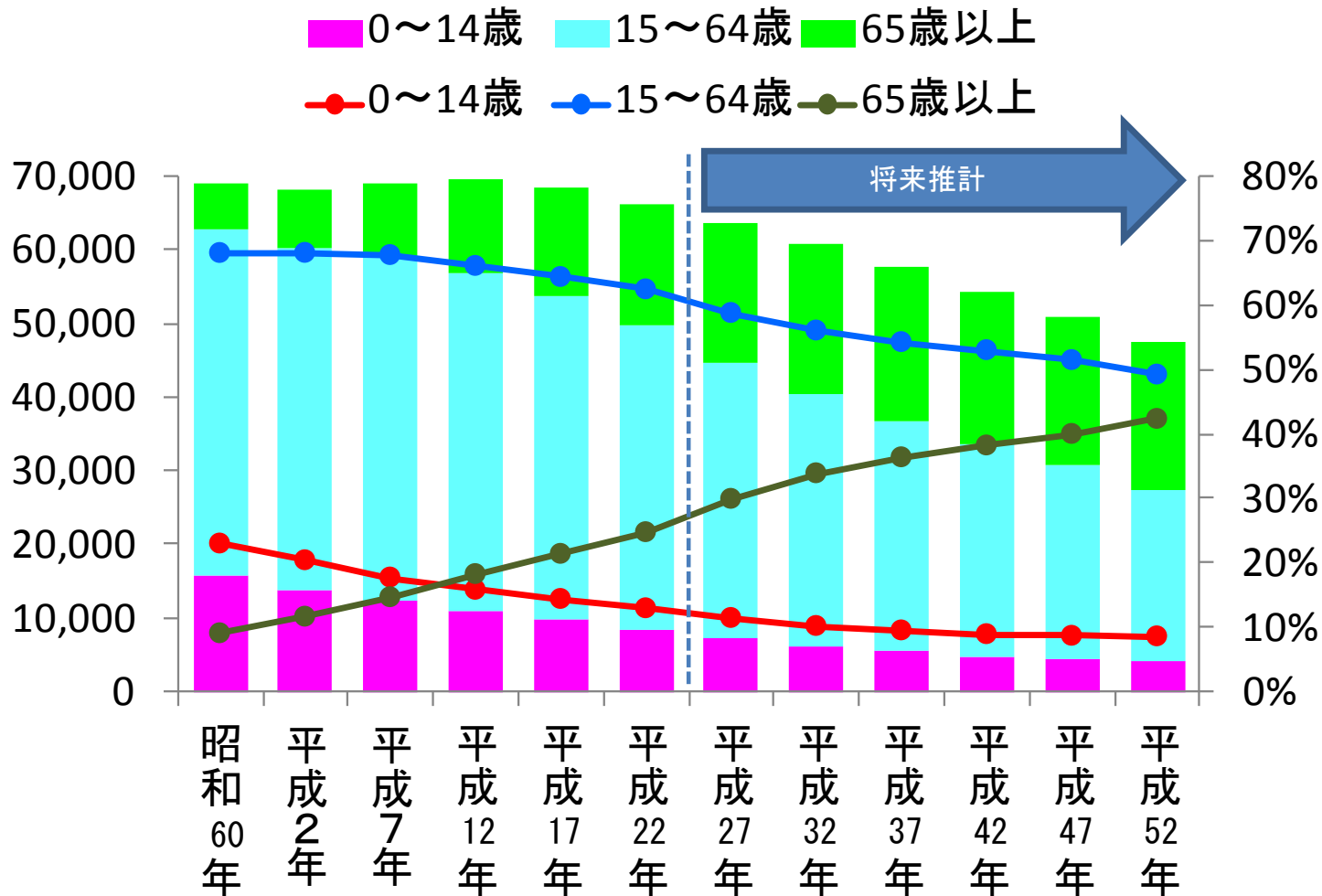


出典：住民基本台帳に基づく十和田市の人口動態表
※平成16年以前は現在の市域に合わせて組み替えたもの



将来推計人口 (国立社会保障・人口問題研究所による推計)

- 25年後の平成52年には、47,545人まで減少する見込み
- 高齢化率（65歳以上の割合）は、42%まで上昇



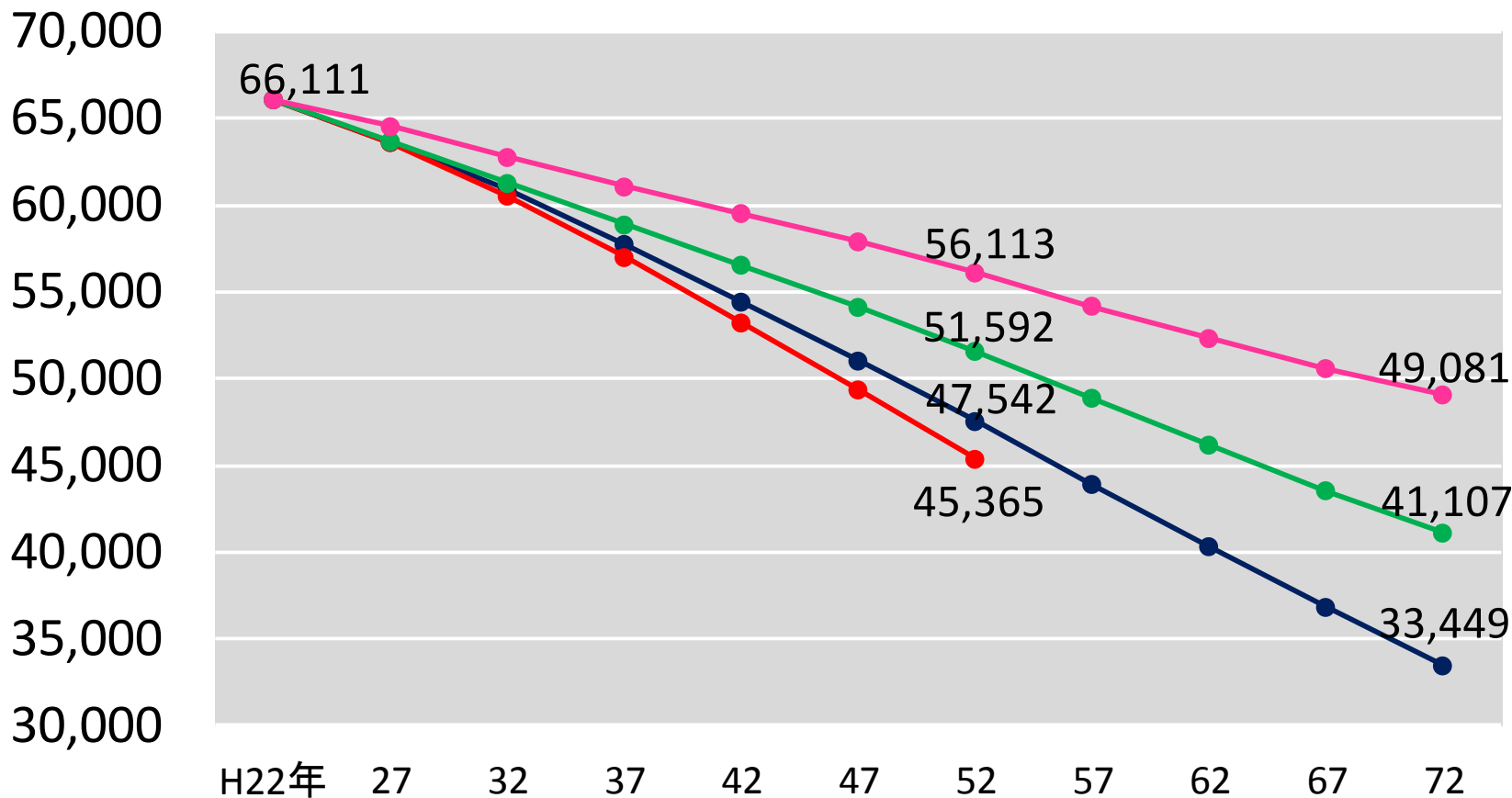
出典：平成22年までは国勢調査（総務省統計局）

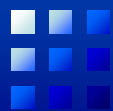
平成27年以降は日本の地域別将来推計人口（国立社会保障・人口問題研究所）



将来推計人口

- 【パターン1】 国立社会保障・人口問題研究所による推計に準拠
- 【パターン2】 日本創成会議による推計
- 【シミュレーション1】 パターン1をベースに、合計特殊出生率が2.1まで上昇すると仮定
- 【シミュレーション2】 パターン1をベースに、合計特殊出生率が2.1まで上昇し、社会増減がゼロで推移すると仮定





県内市町村間の比較①

将来推計人口に及ぼす
自然増減と社会増減の影響度
を県内市町村別に比較する

自然増減の影響度

シミュレーション1の平成52年推計人口 = 51,592人
パターン1の平成52年推計人口 = 47,542人
⇒ $51,592人 \div 47,542人 \doteq 108.5\%$

社会増減の影響度

シミュレーション2の平成52年推計人口 = 56,113人
シミュレーション1の平成52年推計人口 = 51,592人
⇒ $56,113人 \div 51,592人 \doteq 108.8\%$



県内市町村間の比較②

自然増減の影響度

	1 (100%未満)	2 (100~105%)	3 (105~110%)	4 (110~115%)	5 (115%以上)
1 (100%未満)			おいらせ町		
2 (100~110%)			藤崎町、六戸町、 横浜町、蓬田村、 田舎館村、平川市、 十和田市	弘前市	
3 (110~120%)		大間町、三沢市、 六ヶ所村	佐井村、鶴田町、 野辺地町、南部町、 五戸町、東北町、 三戸町、青森市、 新郷村、つがる市、 西目屋村、八戸市、 むつ市	階上町、黒石市、 五所川原市、大鰐 町、板柳町、今別 町	
4 (120~130%)		東通村、風間浦村	田子町、鱒ヶ沢町、 平内町		
5 (130%以上)			深浦町、外ヶ浜町、 七戸町、中泊町		

社会増減の影響度



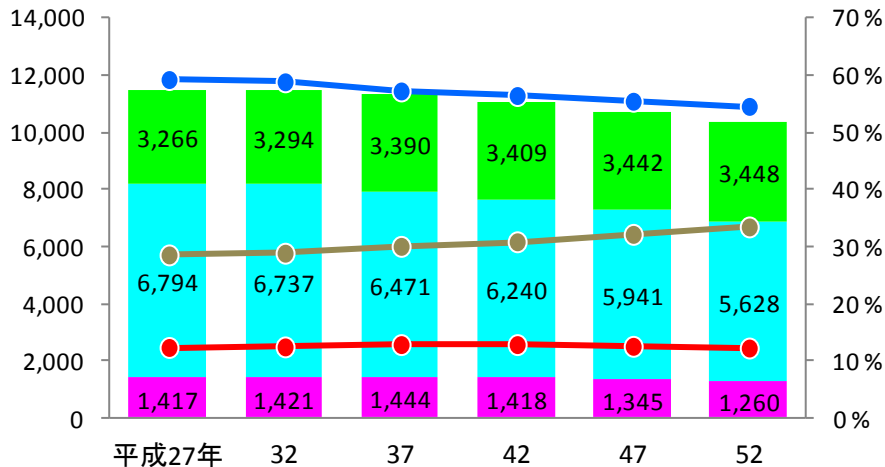
小学校区別将来推計人口

- 8～12ページは、市内の17小学校区ごとに推計したもの
- 3・4ページの推計方法とは異なる方法
(**コーホート変化率法**)により推計しているため、各小学校区の合計と、3・4ページは一致しない
- コーホート変化率法とは
5歳ごとの人口の増減を変化率としてとらえ、その変化率が将来も大きく変化しないものとして推計する方法

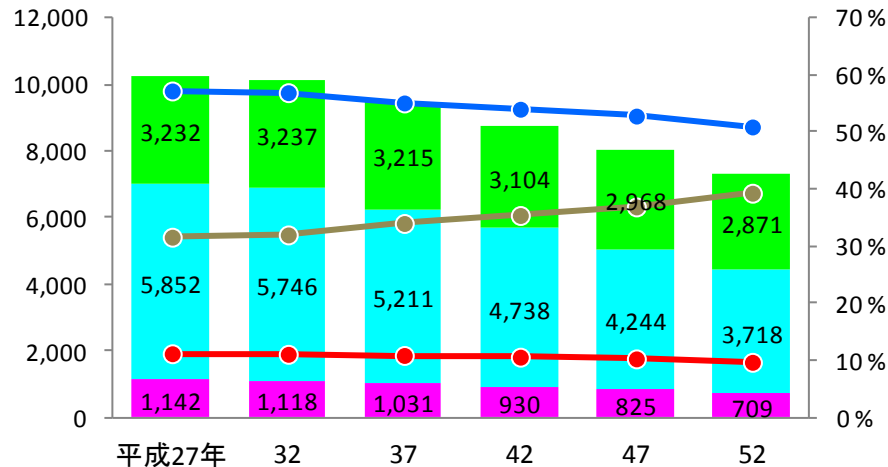


小学校区別将来推計人口(市街地①)

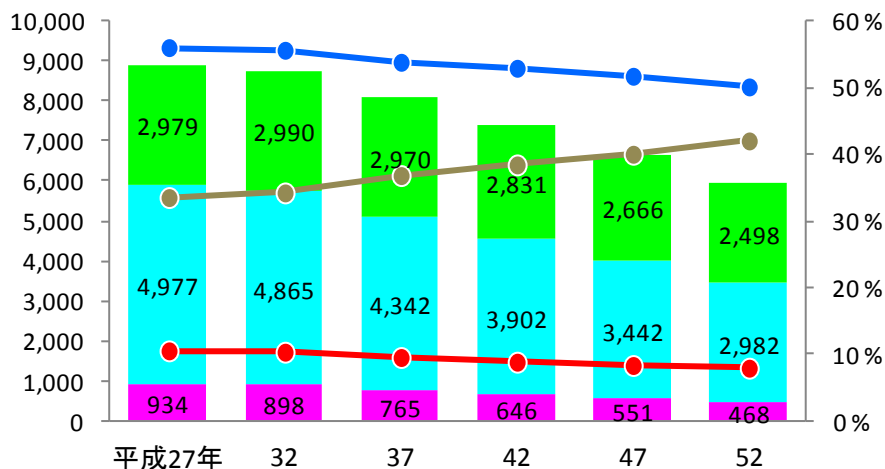
三本木小学校区の推計人口



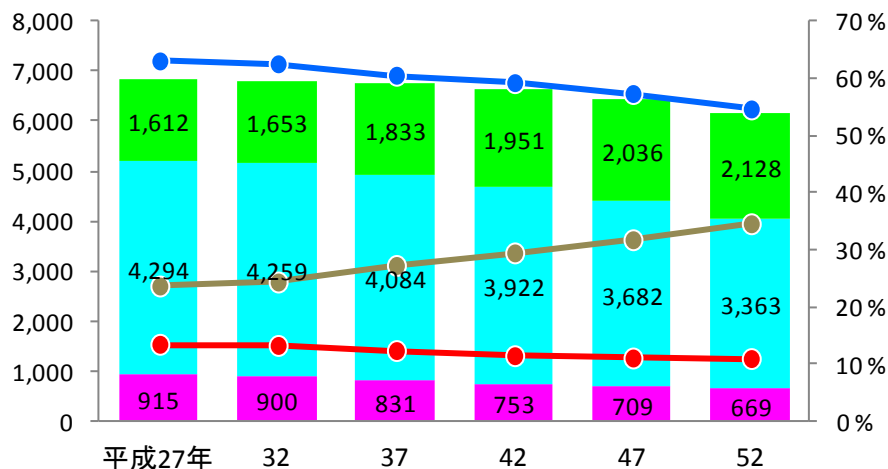
南小学校区の推計人口



北園小学校区の推計人口



東小学校区の推計人口

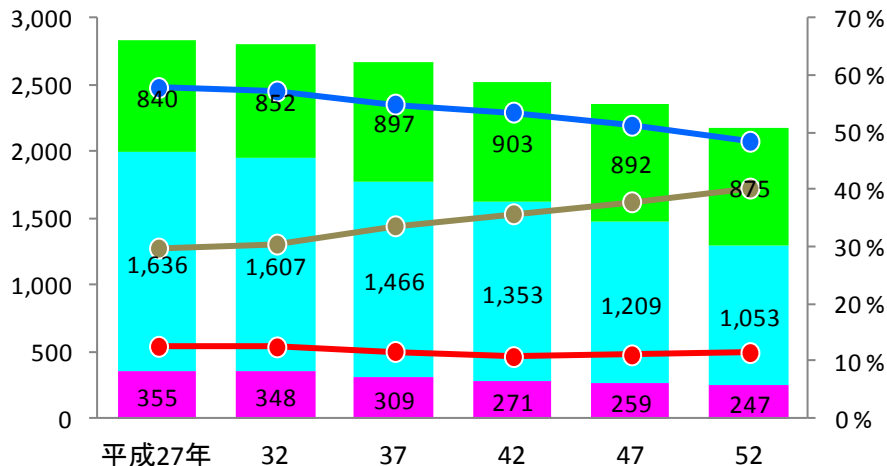


人口 (左の目盛り) 0~14歳 15~64歳 65歳以上
 割合 (右の目盛り) 0~14歳 15~64歳 65歳以上

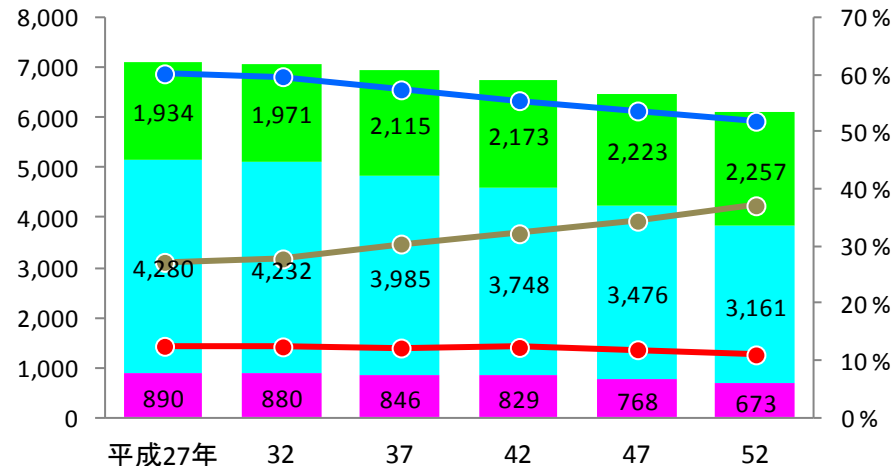


小学校区別将来推計人口(市街地②)

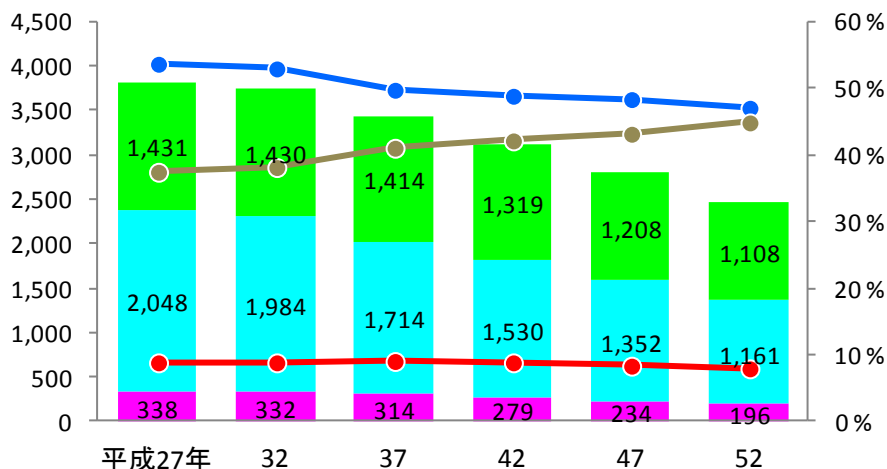
西小学校区の推計人口



ちとせ小学校区の推計人口



藤坂小学校区の推計人口

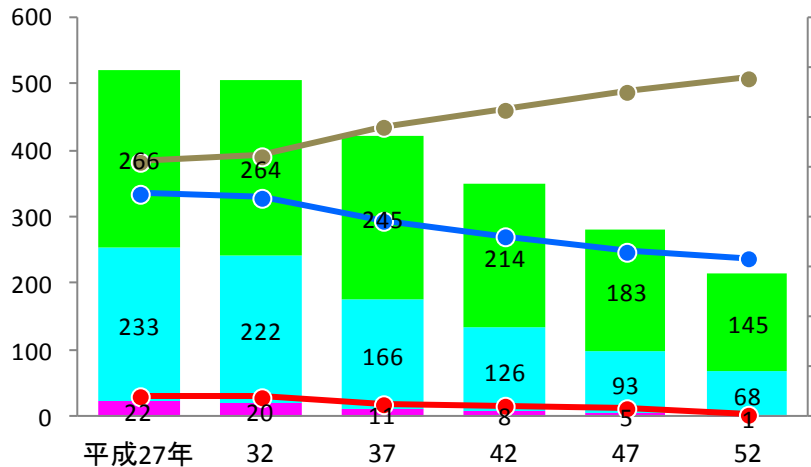


人口(左の目盛り) 0~14歳 15~64歳 65歳以上
 割合(右の目盛り) 0~14歳 15~64歳 65歳以上

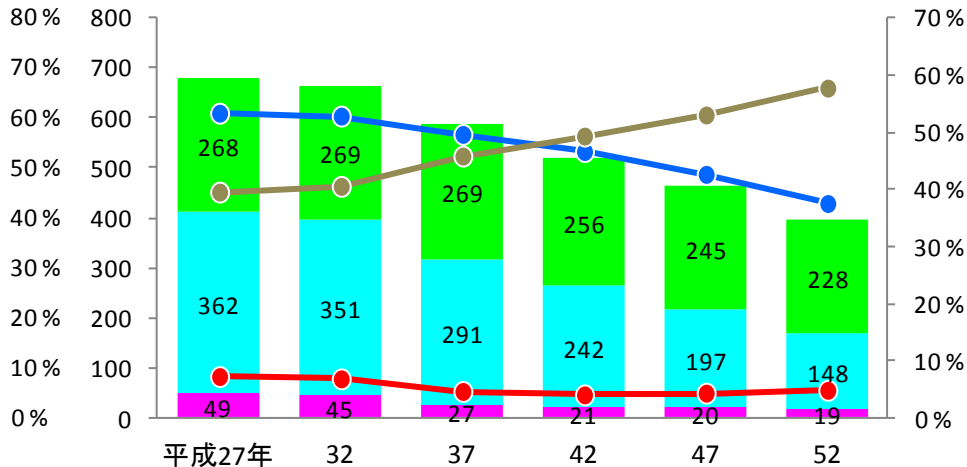


小学校区別将来推計人口(郊外①)

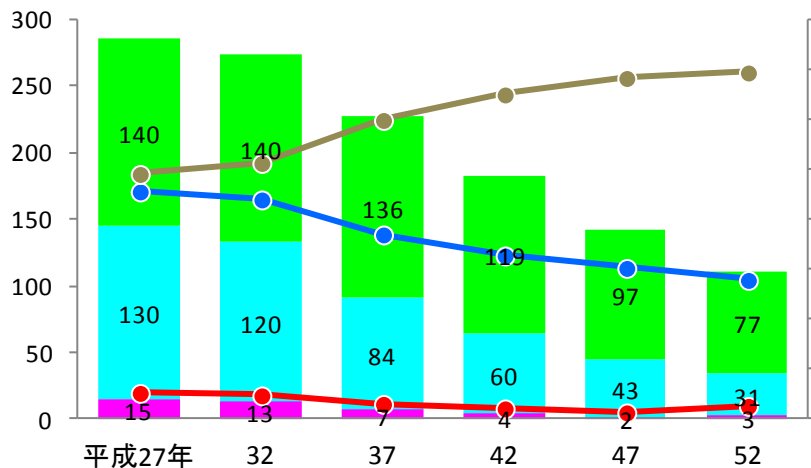
上切田小学校区の推計人口



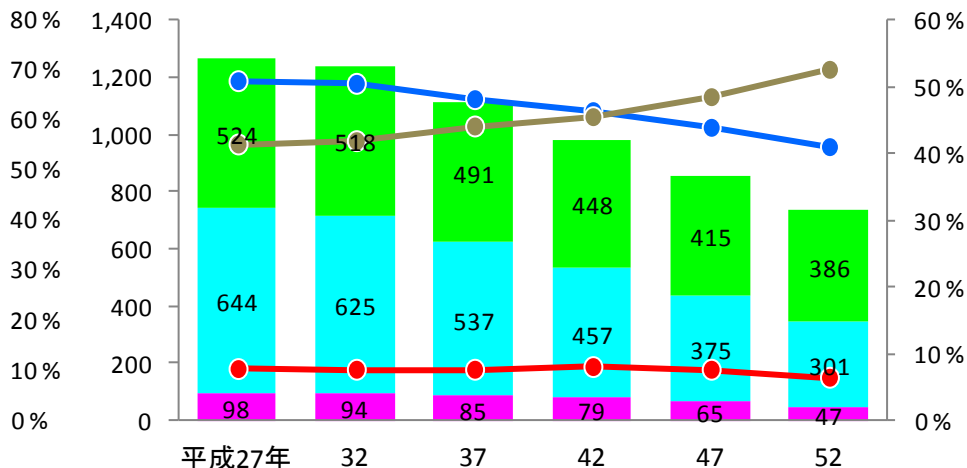
高清水小学校区の推計人口



下切田小学校区の推計人口



洞内小学校区の推計人口

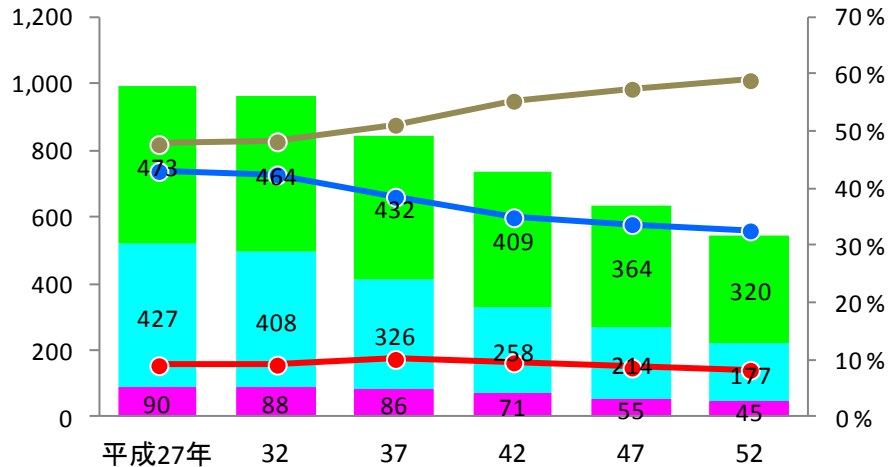


人口 (左の目盛り) 0~14歳 15~64歳 65歳以上
 割合 (右の目盛り) 0~14歳 15~64歳 65歳以上

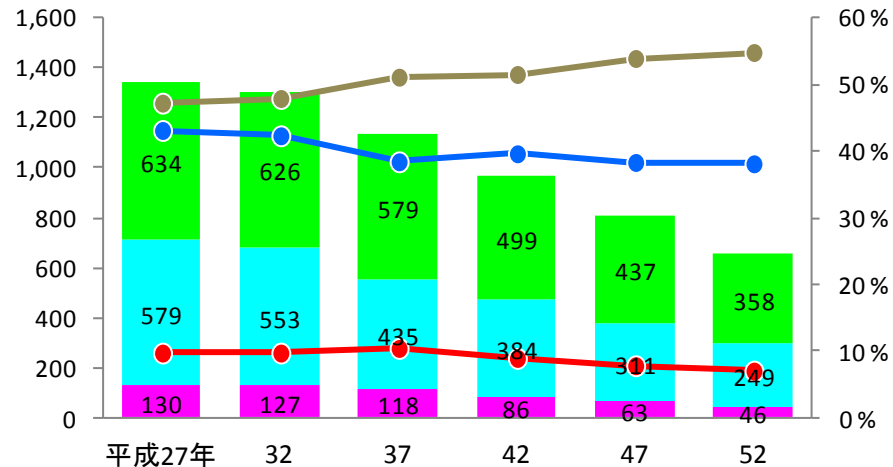


小学校区別将来推計人口(郊外②)

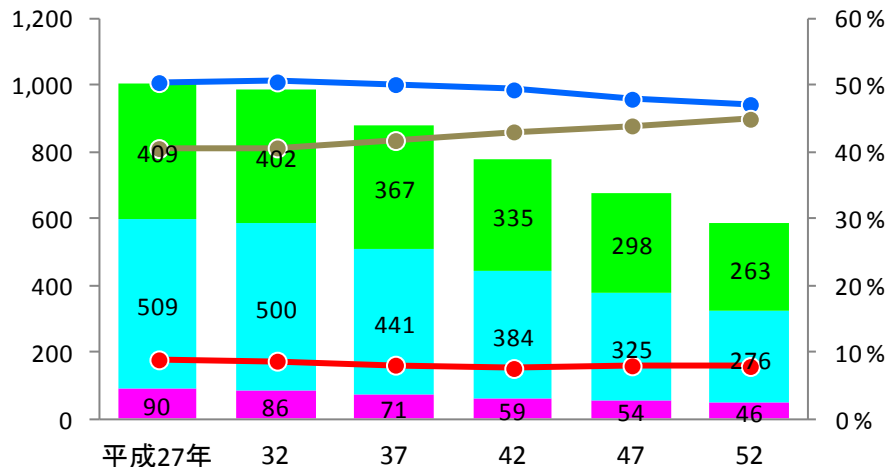
深持小学校区の推計人口



四和小学校区の推計人口



松陽小学校区の推計人口

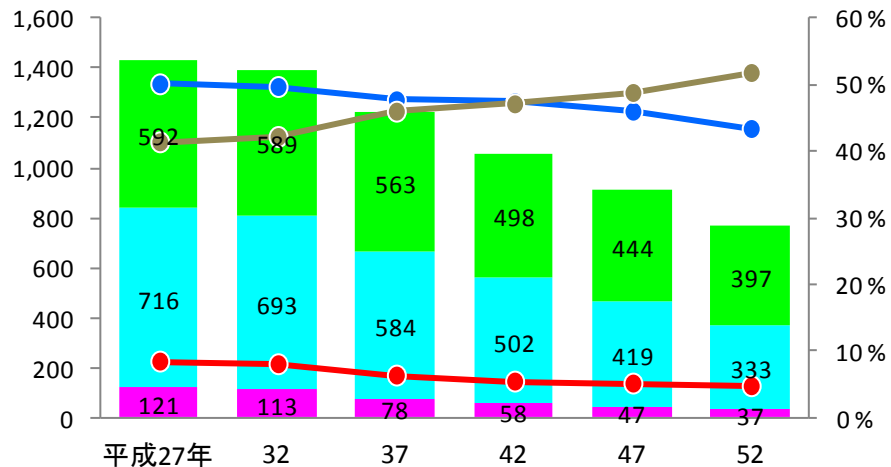


人口 (左の目盛り) 0~14歳 15~64歳 65歳以上
 割合 (右の目盛り) 0~14歳 15~64歳 65歳以上

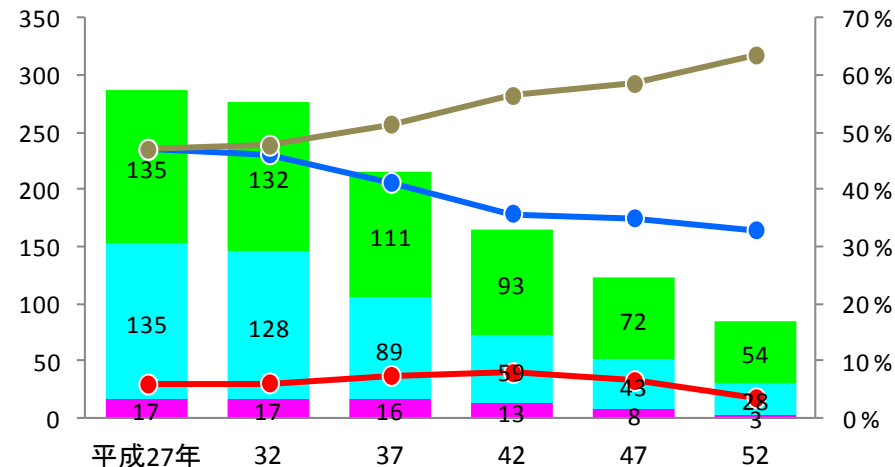


小学校区別将来推計人口(郊外③)

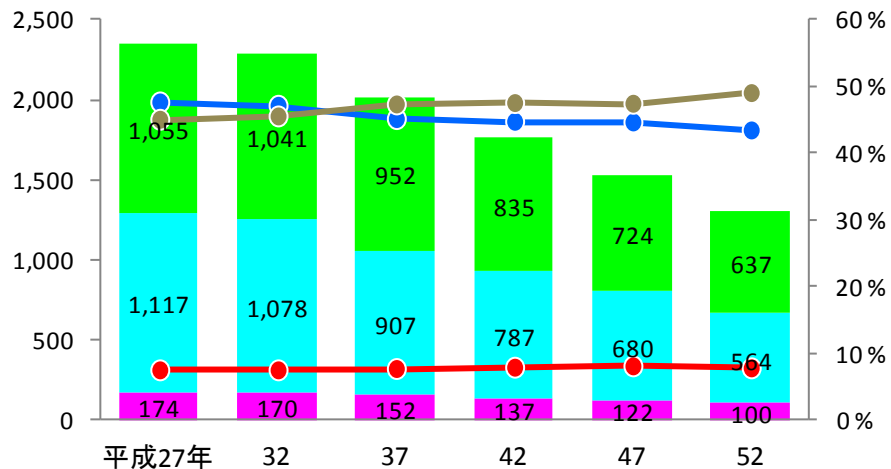
沢田小学校区の推計人口



十和田湖小学校区の推計人口



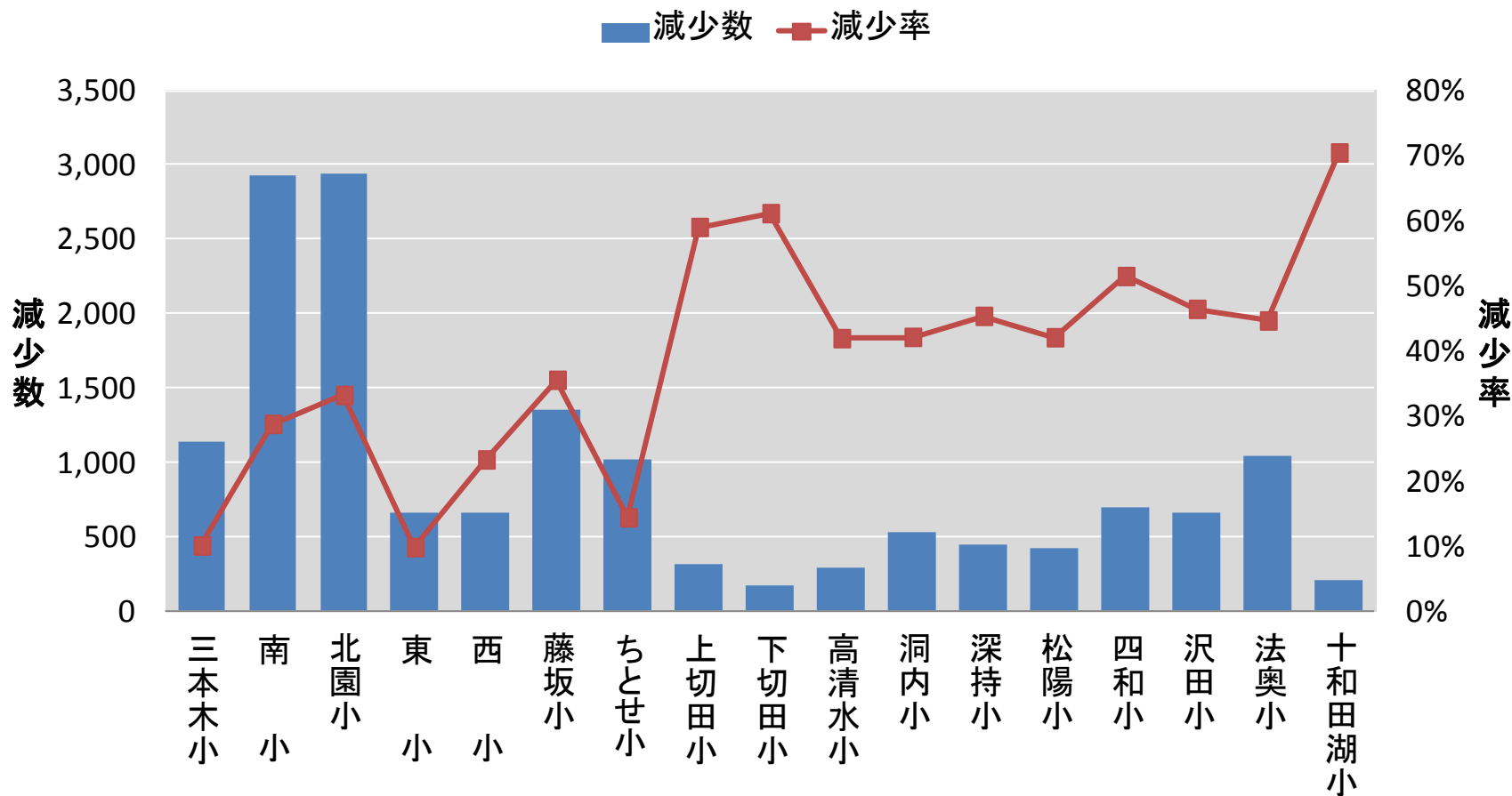
法奥小学校区の推計人口



人口 (左の目盛り) 0~14歳 15~64歳 65歳以上
 割合 (右の目盛り) 0~14歳 15~64歳 65歳以上



小学校区別の減少数及び減少率



減少数 = 平成52年の人口 - 平成27年の人口

減少率 = (平成52年の人口 - 平成27年の人口) ÷ 平成27年の人口

- 市街地の減少率は低いが、郊外は高い
- 南小及び北園小の減少数が大きい