

十和田市耐震改修促進計画

平成23年1月

平成28年4月（改訂）

令和3年3月（改訂）

青森県 十和田市

目 次

はじめに	1
1 建築物の耐震診断及び耐震改修の実施に関する目標	2
(1) 想定される地震の規模・人的被害・建物被害の状況	
(2) 耐震化の現状	
(3) 耐震化の目標	
2 建築物の耐震診断及び耐震改修の促進を図るための施策	7
(1) 耐震診断及び耐震改修に係る基本的な取組方針	
(2) 耐震診断及び耐震改修の促進を図るための支援策	
(3) 安心して耐震診断及び耐震改修を行うことができる環境整備	
(4) 地震時の総合的な安全対策	
(5) 地震時に通行を確保すべき道路	
(6) 優先的に耐震化に着手すべき建築物	
3 建築物の地震に対する安全性の向上に関する啓発及び 知識の普及に関する事項	9
(1) 想定地震における震度分布の予測	
(2) 相談体制の整備・情報の充実	
(3) パンフレット等の活用	
(4) リフォームに併せた耐震改修の誘導	
(5) 耐震技術等に関する知識の普及	
(6) 自治会との連携策	
4 特定既存耐震不適格建築物の所有者に対する耐震診断又は耐震改修 の指導等の方針	10
(1) 耐震改修促進法等による指導等の実施	
5 その他建築物の耐震診断及び耐震改修の促進に関し必要な事項	10
(1) 関係団体による協議会等の設置	
(2) その他	
資 料	11

十和田市耐震改修促進計画

はじめに

十和田市耐震改修促進計画（以下「促進計画」という。）は、建築物の耐震改修の促進に関する法律（平成 7 年法律第 123 号、以下「法」という。）第 6 条第 1 項に基づき、市内の建築物の耐震診断及び耐震改修の促進を図るために、平成 23 年に策定されたものである。

この度、法や法第 4 条に定める建築物の耐震診断及び耐震改修の促進を図るための基本的な方針（以下、「基本的方針」という。）の改定に整合させるため、前回改訂から 5 年ぶり 2 回目の改訂を行う。

なお、促進計画は図 1 のとおり青森県耐震促進計画や十和田市地域防災計画とも整合を図り、今後も必要に応じて見直すこととする。

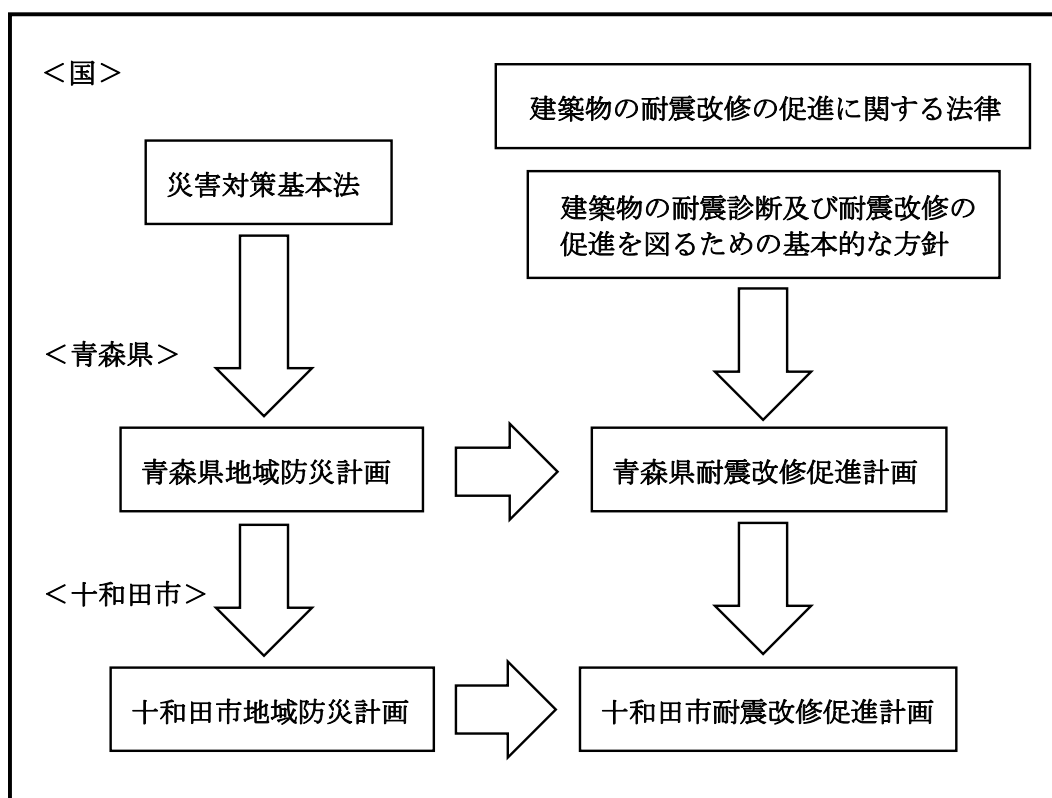


図 1 計画の位置づけ

1 建築物の耐震診断及び耐震改修の実施に関する目標

(1) 想定される地震の規模・人的被害・建物被害の状況

平成 26 年 3 月に作成された「青森県地震・津波被害想定調査報告書」（県総務部調査）によると、青森県内での想定地震として、太平洋側海溝型地震、日本海側海溝型地震及び内陸型地震の 3 つのケースが想定されているが、本促進計画では、当市の被害規模が最も大きいとされる太平洋側海溝型地震を想定する。

① 地震の規模

想定太平洋側海溝型地震（マグニチュード 9.0）の際には、当市では最大震度 6（強）と想定されている。（資料 1 参照）

② 人的被害及び建物被害

想定太平洋側海溝型地震による人的被害、建物被害の予測は表 1 のとおりとなっている。人的被害では、死者が 150 人、負傷者が 1,500 人、避難者が 3,300 人、建物被害では、全壊が 1,500 棟、半壊が 6,800 棟と予測されている。

なお、予測は、被害が最も大きいとされる「冬の深夜に地震が発生する」という条件下で行っている。

表 1 想定太平洋側海溝型地震による被害予測

項目		被害予測結果		
		県全体	十和田市	当市の割合
人的被害	死者	25,000人	150人	0.6%
	負傷者	22,000人	1,500人	6.8%
	避難者	182,000人	3,300人	1.8%
建物被害	全壊	71,000棟	1,500棟	2.1%
	半壊	130,000棟	6,800棟	5.2%

資料：青森県地震・津波被害想定調査報告書（平成 26 年 3 月）

(2) 耐震化の現状

① 住宅

「平成 30 年住宅・土地統計調査」（総務省統計局調査）を基に、国の耐震化率の算定方法に準じて推計した当市における住宅の耐震化状況は表 2 のとおりである。居住世帯のある住宅は 25,650 戸あり、そのうち耐震性のある住宅は 22,745 戸で、耐震化率は 88.7%であった。

表 2 住宅の耐震化の状況（単位：戸）

住宅総数 ①	S55年以前の 住宅②	S56年以降 の住宅④	耐震性有住 宅数⑤ (③+④)	耐震化 率(%) ⑤/①
	うち耐震性 有③			
25,650	6,568	19,082	22,745	88.7
	3,663			

資料：平成 30 年住宅・土地統計調査

② 特定建築物

当市における法第 14 条に規定する建築物（以下「特定建築物」という。）の耐震化の状況は表 3 のとおりである。法第 14 条第 1 号に規定する建築物は 128 施設あり、そのうち耐震性を有するのは 96 施設で、耐震化率は 75.0%であった。法第 14 条第 2 号に規定する建築物については、該当する施設はない。

ここで、特定建築物であって、既存耐震不適格建築物であるものは「特定既存耐震不適格建築物」といい、所有者は耐震診断及び耐震改修を行うよう努めなければならないほか、法第 15 条第 1 項に基づき、県による指導及び助言の対象となる。（資料 2 参照）

表 3 特定建築物（総数）の耐震化の状況 （単位：施設）

法第 14 条	区 分	建築物 総数 ①	S55年以前 の建築物		S56年 以降の 建築物 ④	耐震性 有建築 物数⑤ (③+④)	耐震化 率(%) ⑤/①
			うち耐震 性無②	うち耐震 性有③			
第 1 号	学校、体育館、病院、劇場、観覧場、集会場、展示場、百貨店、事務所、老人ホームその他多数の者が利用する建築物で政令で定めるものであって政令で定める規模以上のもの	128	32	17	79	96	75.0
第 2 号	火薬類、石油類その他政令で定める危険物であって政令で定める数量以上のものの貯蔵場又は処理場の用途に供する建築物	0	-	-	-	-	-
合計		128	32	17	79	96	75.0

市都市整備建築課調査（令和 2 年 12 月）

ア) 市有建築物

特定建築物のうち市有建築物の耐震化の状況は表 4 のとおりである。法第 14 条第 1 号に規定する建築物は 40 施設あり、そのうち耐震性を有するのは 40 施設で、耐震化率は 100.0%であった。法第 14 条第 2 号に規定する建築物については、該当する施設はない。

表 4 特定建築物（市有建築物）の耐震化の状況（単位：施設）

法第 14 条	区 分	建築物 総数 ①	S55年以前 の建築物		S56年 以降の 建築物 ④	耐震性 有建築 物数⑤ (③+④)	耐震化 率(%) ⑤/①
			うち耐震 性無②	うち耐震 性有③			
第 1 号	学校、体育館、病院、劇場、 観覧場、集会場、展示場、百 貨店、事務所、老人ホームそ の他多数の者が利用する建築 物で政令で定めるものであつ て政令で定める規模以上のも の	40	0	17	23	40	100.0
第 2 号	火薬類、石油類その他政 令で定める危険物であつ て政令で定める数量以上 のもの貯蔵場又は処理 場の用途に供する建築物	0	-	-	-	-	-
	合計	40	0	17	23	40	100.0

※現在耐震工事中の建築物も含む。

市都市整備建築課調査（令和 2 年 12 月）

イ) 民間建築物

特定建築物のうち民間建築物の耐震化の状況は表 5 のとおりである。法第 14 条第 1 号に規定する建築物は 88 施設あり、そのうち耐震性を有するのは 56 施設で、耐震化率は 63.6%であった。法第 14 条第 2 号に規定する建築物については、該当する施設はない。

表 5 特定建築物（民間建築物）の耐震化の状況（単位：施設）

法第 14 条	区 分	建築物 総数 ①	S55年以前 の建築物		S56年 以降の 建築物 ④	耐震性 有建築 物数⑤ (③+④)	耐震化 率(%) ⑤/①
			うち耐震 性無②※	うち耐震 性有③			
第 1 号	学校、体育館、病院、劇場、 観覧場、集会場、展示場、百 貨店、事務所、老人ホームそ の他多数の者が利用する建築 物で政令で定めるものであつ て政令で定める規模以上のも の	88	32	0	56	56	63.6
第 2 号	火薬類、石油類その他政 令で定める危険物であつ て政令で定める数量以上 のもの貯蔵場又は処理 場の用途に供する建築物	0	-	-	-	-	-
	合計	88	32	0	56	56	63.6

※耐震診断、耐震改修の有無について不明な建築物も含む。

市都市整備建築課調査（令和 2 年 1 月現在）

(3) 耐震化の目標

平成 30 年改正の国の基本方針においては、住宅の耐震化率及び多数の者が利用する建築物の耐震化率について、令和 2 年までに少なくとも 95%にすることを目標とするとともに、令和 7 年までに耐震性が不十分な住宅を、同年を目途に耐震性が不十分な耐震診断義務付け対象建築物を、それぞれおおむね解消することを目標としている。

本促進計画における耐震化率の目標は、青森県耐震改修促進計画における目標設定も踏まえ、次のとおりとする。

- ①住宅 → 想定太平洋側海溝型地震等の大規模地震による被害を抑制するため、耐震化率を 95%以上とする。

- ②特定建築物 → 想定太平洋側海溝型地震等の大規模地震による被害を抑制するとともに、災害時の拠点及び避難施設としての安全性を確保するため、耐震化率を 95%以上とする。
また、特定建築物のうち市有建築物については、その重要性に鑑み、計画的かつ重点的な耐震化に積極的に取り組むこととする。

2 建築物の耐震診断及び耐震改修の促進を図るための施策

(1) 耐震診断及び耐震改修に係る基本的な取組方針

建築物の耐震化を促進するためには、まず、建築物の所有者等が、地域防災対策を自らの問題、地域の問題として意識して取り組むことが不可欠である。市は、県と連携し、こうした所有者等の取組をできる限り支援する観点から、所有者等にとって耐震診断及び耐震改修を行いやすい環境の整備や負担軽減のための制度の構築など必要な施策を講じ、耐震診断及び耐震改修の実施の阻害要因となっている課題を解決して行くことを基本的な取組方針とする。

(2) 耐震診断及び耐震改修の促進を図るための支援策

市民に対して、建築物の耐震診断及び耐震改修の必要性等についての積極的な普及・啓発を行うとともに、建築物の耐震診断及び耐震改修を行おうとする市民を支援する制度の創設に努める。

(3) 安心して耐震診断及び耐震改修を行うことができる環境整備

市民が安心して耐震診断及び耐震改修を依頼できるように、県が作成した「青森県木造住宅耐震診断員名簿」の紹介や、耐震改修に係わる各種相談に応じている。

今後も耐震改修の重要性を周知するための情報提供を積極的に行い、安心して建築物の耐震診断及び耐震改修が行える環境整備を図る。

(4) 地震時の総合的な安全対策

ア) 窓ガラス、天井、外壁等の落下物対策

地震時における窓ガラス、天井、外壁等の落下による被害を防止するため、被害が予想される建築物の所有者や管理者に対し、必要な助言、情報提供を行う。

イ) ブロック塀等の安全対策

地震時におけるブロック塀等の倒壊による被害を防止するため、危険なブロック塀等の所有者に対し、改善を促すとともに必要な助言、情報提供等を行う。

ウ) 家具の転倒防止策の推進

地震時における家具の転倒防止策について、広報等を通じて情報提供を行う。

エ) エレベーターの閉じ込め防止対策

地震時におけるエレベーターの閉じ込め等を防止するため、建築物の所有者や管理者に対し、安全装置等の重要性を啓発するとともに必要な助言、情報提供等を行う。

(5) 地震時に通行を確保すべき道路

建築物が地震によって倒壊し、その敷地に接する道路の通行を妨げ、多数の者の円滑な避難が困難になることを防止するため、地震時に通行を確保すべき道路として、青森県耐震改修促進計画に青森県緊急輸送道路ネットワーク計画として示された道路を法第6条第3項第2号に規定する道路として位置づけ、その沿道にある特定既存耐震不適格建築物（法第14条第3号に規定する建築物）の耐震化を推進する。

(6) 優先的に耐震化に着手すべき建築物

優先的に耐震化に着手すべき建築物は、地震災害の発生時に災害応急対策の実施拠点や避難所となる施設のうち法第 14 条に規定された特定既存耐震不適格建築物及び平成 7 年 1 月の阪神・淡路大震災で被害が集中した昭和 56 年 5 月以前に在来軸組工法で建てられた戸建て木造住宅とする。

市有建築物については、原則として災害応急対策の実施・防災拠点、避難所、その他の順に、重要度や建設年次などの諸条件を勘案して耐震化に努めていく。

3 建築物の地震に対する安全性の向上に関する啓発及び知識の普及に関する事項

(1) 想定地震における震度分布の予測

県では、平成 26 年 3 月に「青森県地震・津波被害想定調査（県総務部調査）」報告書を作成し、県内全域を対象として、将来本県に起こり得る地震を想定している。

それらの地震における震度分布図について、広く情報提供を行うことにより、地震に対する安全性の向上に関する知識の普及を図る。

(2) 相談体制の整備・情報の充実

県では、県庁（県土整備部建築住宅課）、上北地域県民局（地域整備部建築指導課）を耐震に関する相談窓口としているほか、専門家による設計・監理等の技術的な相談は（一社）青森県建築士事務所協会、工事契約に関する紛争については県庁（県土整備部監理課）にて、住民からの相談に応じており、市においては、都市整備建築課が窓口となり、住民からの相談に応じている。

さらに、県では、「青森県木造住宅耐震診断技術講習会」を開催し、当該講習会を受講した者が「青森県木造住宅耐震診断員」として登録を希望する場合は、県のホームページ、各市町村窓口及び（一社）青森県建築士事務所協会にて公表し、住民への情報提供を行っている。

市では、今後も、県と連携を図りこのような体制を維持し、市民への情報提供を行う。

(3) パンフレット等の活用

県で作成した「青森県木造住宅耐震化マニュアル」等を窓口で配布するほか、イベント等でも活用し、地震被害に対する安全性に関して知識の普及を図るものとする。

(4) リフォームに併せた耐震改修の誘導

市は、県が進めるリフォーム対策の推進に併せて、耐震改修工事とリフォーム工事を同時に行うことにより、別々に行うより安価・短期間で行うことができるなどの利点について普及を図ることにより、リフォームに併せた耐震改修の誘導を行う。

(5) 耐震技術等に関する知識の普及

市や地元企業が開催する各種イベント等において、耐震技術等に関する知識の普及を行うことにより安全性の向上を図る。

(6) 自治会等との連携策

耐震診断・耐震改修の促進及び地震への安全対策の推進を図るために、町内会等の自治会への情報提供や学区単位での小中学生を対象とした防災教育などを実施し、地域及び家庭との連携に努める。

4 特定既存耐震不適格建築物の所有者に対する耐震診断又は耐震改修の指導等の方針

(1) 耐震改修促進法等による指導等の実施

法第 14 条に定める特定既存耐震不適格建築物の所有者は、当該特定既存耐震不適格建築物について耐震診断を行い、必要に応じて耐震改修を行うよう努めなければならない。そして、特定行政庁は、法第 15 条の規定に基づき、特定既存耐震不適格建築物の所有者に対して指導及び助言を行い、特に、倒壊を防止する必要性が高いものについては指示や公表を行うことができる。

市は、指導等を行うことのできる所管行政庁である県と連携し、これらの特定既存耐震不適格建築物の所有者に対して、耐震化への啓発を行う。

① 耐震改修促進法等による耐震診断又は耐震改修の指導等の対象建築物

法に基づく指導及び助言、指示、公表の対象になる建築物は表 6 のとおりである。

表 6 法による指導等の対象建築物

	努力義務 (法第14条)	指導及び助言 (法第15条第1項)	指示 (法第15条第2項)	公表 (法第15条第3項)
対象建築物	特定既存耐震不適格建築物 (階数3以上かつ1,000㎡以上等) (資料2参照)	特定既存耐震不適格建築物 (2,000㎡以上等) (資料2参照)	特定既存耐震不適格建築物 (2,000㎡以上等) (資料2参照)	指示を受けた特定既存耐震不適格建築物の所有者が、正当な理由がなく、その指示に従わなかった場合の当該特定既存耐震不適格建築物

5 その他建築物の耐震診断及び耐震改修の促進に関し必要な事項

(1) 関係団体による協議会等の設置

県では、平成 9 年に県、青森市、弘前市、八戸市、(一社)青森県建築士会及び(一社)青森県建築士事務所協会にて構成する「青森県建築物等地震対策連絡協議会」(以下「協議会」という。)を設立し、平成 16 年には、県内の全市町村を含めた協議会に拡充している。

協議会において、耐震診断、耐震改修の普及・啓発に係る協力、情報交換を行い促進計画の円滑な実施を図るものとする。

(2) その他

促進計画は、耐震化の進捗状況や新たな施策の実施等にあわせて、適宜、見直しができるものとする。

資 料

1	想定地震における震度分布	12
2	法による規制対象	14
3	青森県緊急輸送道路ネットワーク計画図	15
4	関係法令	16
	・建築物の耐震改修の促進に関する法律（抜粋）	
	・建築物の耐震改修の促進に関する法律施行令（抜粋）	
	・建築物の耐震診断及び耐震改修の促進を図るための基本的な方針（抜粋）	

資料1 想定地震における震度分布

(1) 太平洋側海溝型地震（マグニチュード9.0）

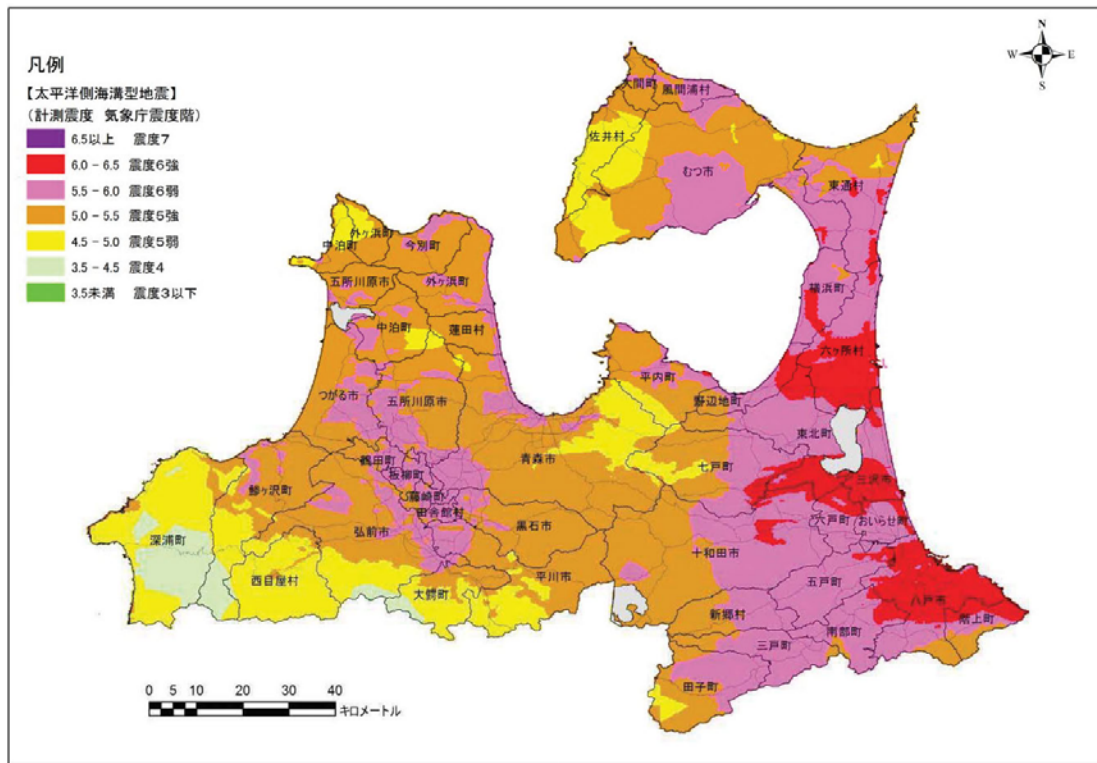


図2 太平洋側海溝型地震による震度分布

(2) 日本海側海溝型地震（マグニチュード7.9）

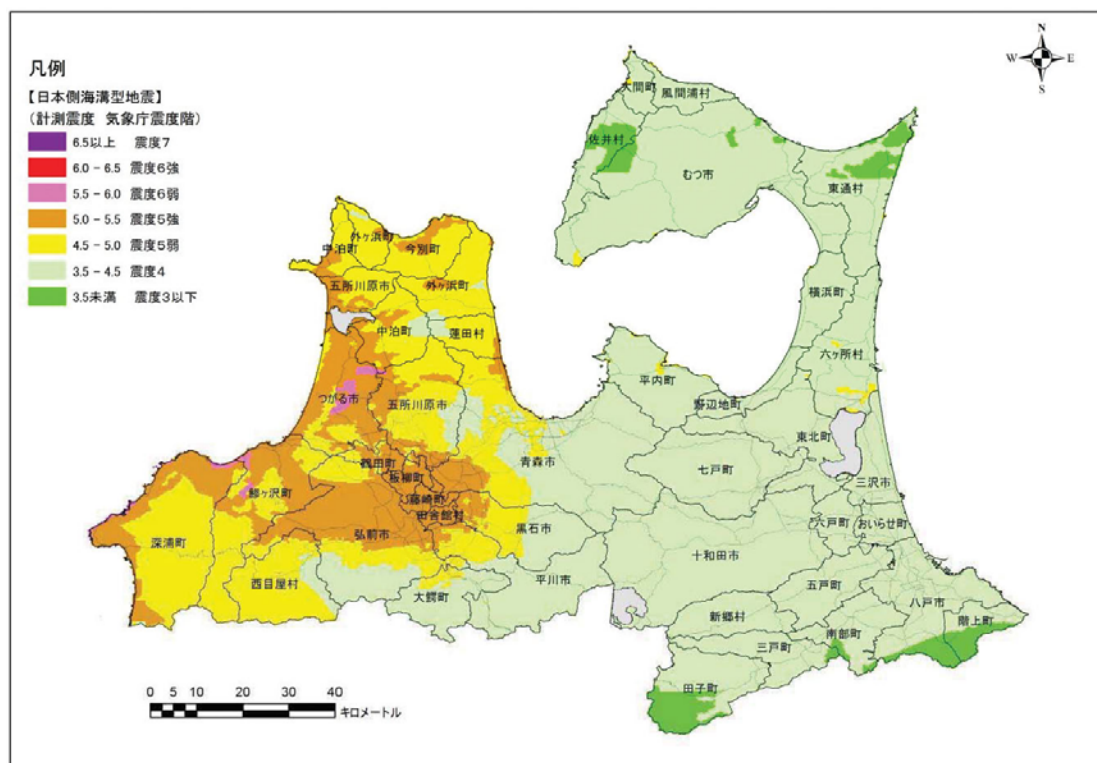


図3 日本海側海溝型地震による震度分布

(3) 内陸型地震 (マグニチュード 6.7)

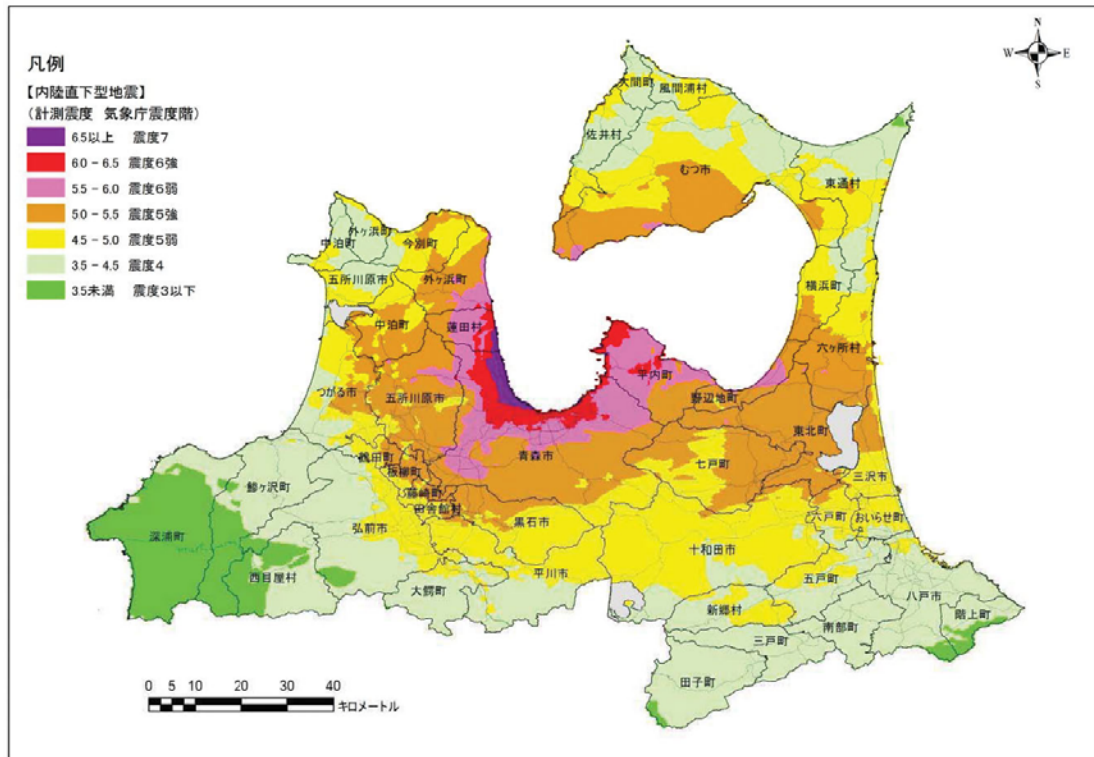


図4 内陸型地震による震度分布
 資料：青森県地震・津波被害想定調査報告書（平成26年3月）

資料2 法による規制対象

表7 法による規制対象一覧

用途	法第14条の所有者の努力義務及び法第15条第1項の指導・助言対象建築物	法第15条第2項の指示対象建築物
幼稚園、保育所	階数2以上かつ500㎡以上	階数2以上かつ750㎡以上
小学校、中学校、中等教育学校の前期課程、特別支援学校（以下「小学校等」という。）	階数2以上かつ1,000㎡以上（屋内運動場を含む）	階数2以上かつ1,500㎡以上（屋内運動場を含む）
老人ホーム、老人短期入所施設、福祉ホームその他これらに類するもの	階数2以上かつ1,000㎡以上	階数2以上かつ2,000㎡以上
老人福祉センター、児童厚生施設、身体障害者福祉センター、その他これらに類するもの	階数2以上かつ1,000㎡以上	階数2以上かつ2,000㎡以上
幼稚園及び小学校を除く学校	階数3以上かつ1,000㎡以上	
ボーリング場、スケート場、水泳場その他これらに類する運動施設	階数3以上かつ1,000㎡以上	階数3以上かつ2,000㎡以上
病院、診療所	階数3以上かつ1,000㎡以上	階数3以上かつ2,000㎡以上
劇場、観覧場、映画館、演芸場	階数3以上かつ1,000㎡以上	階数3以上かつ2,000㎡以上
集会場、公会堂	階数3以上かつ1,000㎡以上	階数3以上かつ2,000㎡以上
展示場	階数3以上かつ1,000㎡以上	階数3以上かつ2,000㎡以上
卸売市場	階数3以上かつ1,000㎡以上	
百貨店、マーケット、その他物品販売業を営む店舗	階数3以上かつ1,000㎡以上	階数3以上かつ2,000㎡以上
ホテル、旅館	階数3以上かつ1,000㎡以上	階数3以上かつ2,000㎡以上
賃貸住宅（共同住宅に限る。）、寄宿舎、下宿	階数3以上かつ1,000㎡以上	
事務所	階数3以上かつ1,000㎡以上	
博物館、美術館、図書館	階数3以上かつ1,000㎡以上	階数3以上かつ2,000㎡以上
遊技場	階数3以上かつ1,000㎡以上	階数3以上かつ2,000㎡以上
公衆浴場	階数3以上かつ1,000㎡以上	階数3以上かつ2,000㎡以上
飲食店、キャバレー、料理店、ナイトクラブ、ダンスホールその他これらに類するもの	階数3以上かつ1,000㎡以上	階数3以上かつ2,000㎡以上
理髪店、質屋、貸衣装屋、銀行その他これらに類するサービス業を営む店舗	階数3以上かつ1,000㎡以上	階数3以上かつ2,000㎡以上
工場（危険物の貯蔵場又は処理場の用途に供する建築物を除く。）	階数3以上かつ1,000㎡以上	
車両の停車場又は船舶若しくは航空機の発着場を構成する建築物で旅客の乗降又は待合の用に供するもの	階数3以上かつ1,000㎡以上	階数3以上かつ2,000㎡以上
自動車車庫その他自動車又は自転車の停留又は駐車のための施設	階数3以上かつ1,000㎡以上	階数3以上かつ2,000㎡以上
郵便局、保健所、税務署その他これらに類する公益上必要な建築物	階数3以上かつ1,000㎡以上	階数3以上かつ2,000㎡以上
体育館（一般公共の用に供されるもの）	階数1以上かつ1,000㎡以上	階数1以上かつ2,000㎡以上
危険物の貯蔵場又は処理場の用途に供する建築物貯蔵、処理する全ての建築物	政令で定める数量以上の危険物をる建築物貯蔵、処理する全ての建築物	500㎡以上

資料3 青森県緊急輸送道路ネットワーク計画図

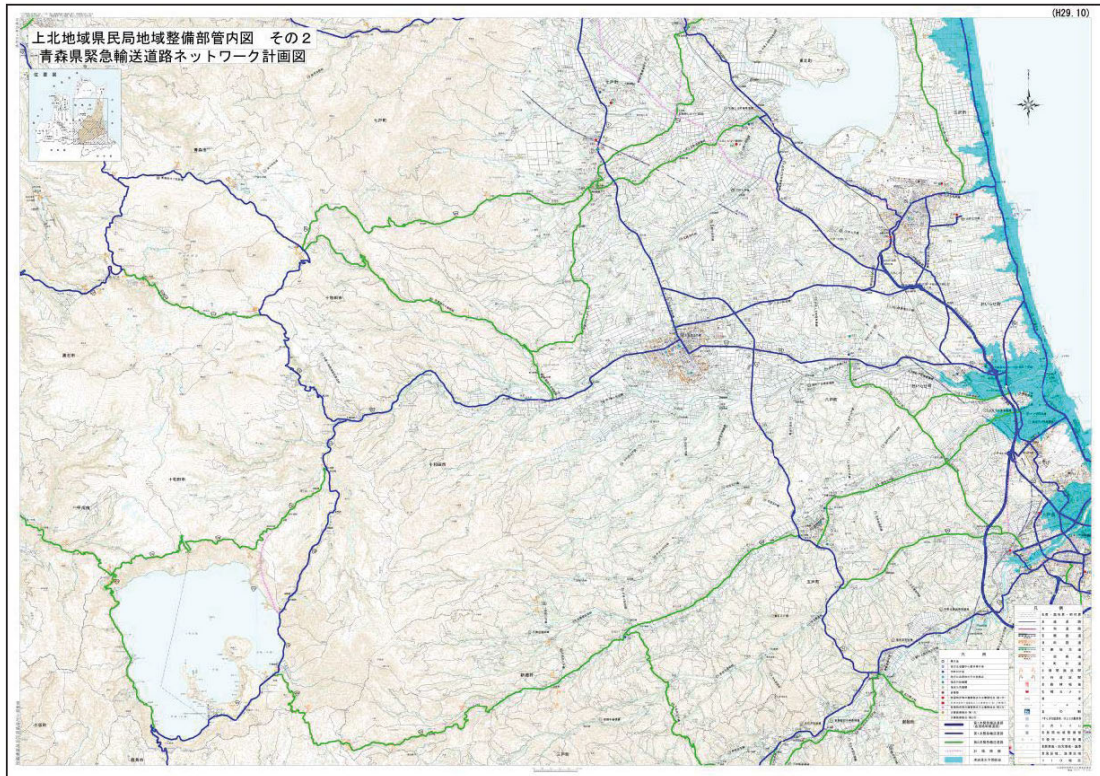


図5 上北地域県民局地域整備部管内図
資料：青森県耐震改修促進計画（令和2年10月）

資料4 関係法令等

建築物の耐震改修の促進に関する法律（抜粋）

平成7年10月27日法律第123号

第一章 総則

（目的）

第一条 この法律は、地震による建築物の倒壊等の被害から国民の生命、身体及び財産を保護するため、建築物の耐震改修の促進のための措置を講ずることにより建築物の地震に対する安全性の向上を図り、もって公共の福祉の確保に資することを目的とする。

（定義）

第二条 この法律において「耐震診断」とは、地震に対する安全性を評価することをいう。

- 2 この法律において「耐震改修」とは、地震に対する安全性の向上を目的として、増築、改築、修繕、模様替若しくは一部の除却又は敷地の整備をすることをいう。
- 3 この法律において「所管行政庁」とは、建築主事を置く市町村又は特別区の区域については当該市町村又は特別区の長をいい、その他の市町村又は特別区の区域については都道府県知事をいう。ただし、建築基準法（昭和二十五年法律第二百一十号）第九十七条の二第一項又は第九十七条の三第一項の規定により建築主事を置く市町村又は特別区の区域内の政令で定める建築物については、都道府県知事とする。

（国、地方公共団体及び国民の努力義務）

第三条 国は、建築物の耐震診断及び耐震改修の促進に資する技術に関する研究開発を促進するため、当該技術に関する情報の収集及び提供その他必要な措置を講ずるよう努めるものとする。

- 2 国及び地方公共団体は、建築物の耐震診断及び耐震改修の促進を図るため、資金の融通又はあっせん、資料の提供その他の措置を講ずるよう努めるものとする。
- 3 国及び地方公共団体は、建築物の耐震診断及び耐震改修の促進に関する国民の理解と協力を得るため、建築物の地震に対する安全性の向上に関する啓発及び知識の普及に努めるものとする。
- 4 国民は、建築物の地震に対する安全性を確保するとともに、その向上を図るよう努めるものとする。

第二章 基本方針及び都道府県耐震改修促進計画等

（基本方針）

第四条 国土交通大臣は、建築物の耐震診断及び耐震改修の促進を図るための基本的な方針（以下「基本方針」という。）を定めなければならない。

- 2 基本方針においては、次に掲げる事項を定めるものとする。
 - 一 建築物の耐震診断及び耐震改修の促進に関する基本的な事項
 - 二 建築物の耐震診断及び耐震改修の実施に関する目標の設定に関する事項

- 三 建築物の耐震診断及び耐震改修の実施について技術上の指針となるべき事項
 - 四 建築物の地震に対する安全性の向上に関する啓発及び知識の普及に関する基本的な事項
 - 五 次条第一項に規定する都道府県耐震改修促進計画の策定に関する基本的な事項その他建築物の耐震診断及び耐震改修の促進に関する重要事項
- 3 国土交通大臣は、基本方針を定め、又はこれを変更したときは、遅滞なく、これを公表しなければならない。

(都道府県耐震改修促進計画)

第五条 都道府県は、基本方針に基づき、当該都道府県の区域内の建築物の耐震診断及び耐震改修の促進を図るための計画（以下「都道府県耐震改修促進計画」という。）を定めるものとする。

- 2 都道府県耐震改修促進計画においては、次に掲げる事項を定めるものとする。
 - 一 当該都道府県の区域内の建築物の耐震診断及び耐震改修の実施に関する目標
 - 二 当該都道府県の区域内の建築物の耐震診断及び耐震改修の促進を図るための施策に関する事項
 - 三 建築物の地震に対する安全性の向上に関する啓発及び知識の普及に関する事項
 - 四 建築基準法第十条第一項から第三項までの規定による勧告又は命令その他建築物の地震に対する安全性を確保し、又はその向上を図るための措置の実施についての所管行政庁との連携に関する事項
 - 五 その他当該都道府県の区域内の建築物の耐震診断及び耐震改修の促進に関し必要な事項
- 3 都道府県は、次の各号に掲げる場合には、前項第二号に掲げる事項に、当該各号に定める事項を記載することができる。
 - 一 病院、官公署その他大規模な地震が発生した場合においてその利用を確保することが公益上必要な建築物で政令で定めるものであって、既存耐震不適格建築物（地震に対する安全性に係る建築基準法又はこれに基づく命令若しくは条例の規定（以下「耐震関係規定」という。）に適合しない建築物で同法第三条第二項の規定の適用を受けているものをいう。以下同じ。）であるもの（その地震に対する安全性が明らかでないものとして政令で定める建築物（以下「耐震不明建築物」という。）に限る。）について、耐震診断を行わせ、及び耐震改修の促進を図ることが必要と認められる場合 当該建築物に関する事項及び当該建築物に係る耐震診断の結果の報告の期限に関する事項
 - 二 建築物が地震によって倒壊した場合においてその敷地に接する道路（相当数の建築物が集合し、又は集合することが確実と見込まれる地域を通過する道路その他国土交通省令で定める道路（以下「建築物集合地域通過道路等」という。）に限る。）の通行を妨げ、市町村の区域を越える相当多数の者の円滑な避難を困難とすることを防止するため、当該道路にその敷地が接する通行障害既存耐震不適格建築物（地震によって倒壊した場合においてその敷地に接する道路の通行を妨げ、多数の者の円滑な避難を困難とするおそれがあるものとして政令で定める建築物（第十四条第三号において「通行障害建築物」という。）であって既存耐震不適格建築物であるものをいう。以下同じ。）について、耐震診断を行わせ、又はその促進を図り、及び耐震改修の促進を図ることが必要と認められる場合 当該通行障害既存耐震不適格建築物の敷地に接する道路に関する事項及び当該通行障害既存耐震不適格建築物（耐震不明建築物で

あるものに限る。)に係る耐震診断の結果の報告の期限に関する事項

三 建築物が地震によって倒壊した場合においてその敷地に接する道路（建築物集合地域通過道路等を除く。）の通行を妨げ、市町村の区域を越える相当多数の者の円滑な避難を困難とすることを防止するため、当該道路にその敷地が接する通行障害既存耐震不適格建築物の耐震診断及び耐震改修の促進を図ることが必要と認められる場合 当該通行障害既存耐震不適格建築物の敷地に接する道路に関する事項

四 特定優良賃貸住宅の供給の促進に関する法律（平成五年法律第五十二号。以下「特定優良賃貸住宅法」という。）第三条第四号に規定する資格を有する入居者をその全部又は一部について確保することができない特定優良賃貸住宅（特定優良賃貸住宅法第六条に規定する特定優良賃貸住宅をいう。以下同じ。）を活用し、第十九条に規定する計画認定建築物である住宅の耐震改修の実施に伴い仮住居を必要とする者（特定優良賃貸住宅法第三条第四号に規定する資格を有する者を除く。以下「特定入居者」という。）に対する仮住居を提供することが必要と認められる場合 特定優良賃貸住宅の特定入居者に対する賃貸に関する事項

五 前項第一号の目標を達成するため、当該都道府県の区域内において独立行政法人都市再生機構（以下「機構」という。）又は地方住宅供給公社（以下「公社」という。）による建築物の耐震診断及び耐震改修の実施が必要と認められる場合 機構又は公社による建築物の耐震診断及び耐震改修の実施に関する事項

4 都道府県は、都道府県耐震改修促進計画に前項第一号に定める事項を記載しようとするときは、当該事項について、あらかじめ、当該建築物の所有者（所有者以外に権原に基づきその建築物を使用する者があるときは、その者及び所有者）の意見を聴かなければならない。

5 都道府県は、都道府県耐震改修促進計画に第三項第五号に定める事項を記載しようとするときは、当該事項について、あらかじめ、機構又は当該公社の同意を得なければならない。

6 都道府県は、都道府県耐震改修促進計画を定めたときは、遅滞なく、これを公表するとともに、当該都道府県の区域内の市町村にその写しを送付しなければならない。

7 第三項から前項までの規定は、都道府県耐震改修促進計画の変更について準用する。

（市町村耐震改修促進計画）

第六条 市町村は、都道府県耐震改修促進計画に基づき、当該市町村の区域内の建築物の耐震診断及び耐震改修の促進を図るための計画（以下「市町村耐震改修促進計画」という。）を定めるよう努めるものとする。

2 市町村耐震改修促進計画においては、おおむね次に掲げる事項を定めるものとする。

一 当該市町村の区域内の建築物の耐震診断及び耐震改修の実施に関する目標

二 当該市町村の区域内の建築物の耐震診断及び耐震改修の促進を図るための施策に関する事項

三 建築物の地震に対する安全性の向上に関する啓発及び知識の普及に関する事項

四 建築基準法第十条第一項から第三項までの規定による勧告又は命令その他建

建築物の地震に対する安全性を確保し、又はその向上を図るための措置の実施についての所管行政庁との連携に関する事項

五 その他当該市町村の区域内の建築物の耐震診断及び耐震改修の促進に関し必要な事項

3 市町村は、次の各号に掲げる場合には、前項第二号に掲げる事項に、当該各号に定める事項を記載することができる。

一 建築物が地震によって倒壊した場合においてその敷地に接する道路（建築物集合地域通過道路等に限る。）の通行を妨げ、当該市町村の区域における多数の者の円滑な避難を困難とすることを防止するため、当該道路にその敷地が接する通行障害既存耐震不適格建築物について、耐震診断を行わせ、又はその促進を図り、及び耐震改修の促進を図ることが必要と認められる場合 当該通行障害既存耐震不適格建築物の敷地に接する道路に関する事項及び当該通行障害既存耐震不適格建築物（耐震不明建築物であるものに限る。）に係る耐震診断の結果の報告の期限に関する事項

二 建築物が地震によって倒壊した場合においてその敷地に接する道路（建築物集合地域通過道路等を除く。）の通行を妨げ、当該市町村の区域における多数の者の円滑な避難を困難とすることを防止するため、当該道路にその敷地が接する通行障害既存耐震不適格建築物の耐震診断及び耐震改修の促進を図ることが必要と認められる場合 当該通行障害既存耐震不適格建築物の敷地に接する道路に関する事項

4 市町村は、市町村耐震改修促進計画を定めたときは、遅滞なく、これを公表しなければならない。

5 前二項の規定は、市町村耐震改修促進計画の変更について準用する。

第三章 建築物の所有者が講ずべき措置

(省略)

(特定既存耐震不適格建築物の所有者の努力)

第十四条 次に掲げる建築物であって既存耐震不適格建築物であるもの（要安全確認計画記載建築物であるものを除く。以下「特定既存耐震不適格建築物」という。）の所有者は、当該特定既存耐震不適格建築物について耐震診断を行い、その結果、地震に対する安全性の向上を図る必要があると認められるときは、当該特定既存耐震不適格建築物について耐震改修を行うよう努めなければならない。

一 学校、体育館、病院、劇場、観覧場、集会場、展示場、百貨店、事務所、老人ホームその他多数の者が利用する建築物で政令で定めるものであって政令で定める規模以上のもの

二 火薬類、石油類その他政令で定める危険物であって政令で定める数量以上のものの貯蔵場又は処理場の用途に供する建築物

三 その敷地が第五条第三項第二号若しくは第三号の規定により都道府県耐震改修促進計画に記載された道路又は第六条第三項の規定により市町村耐震改修促進計画に記載された道路に接する通行障害建築物

(特定既存耐震不適格建築物に係る指導及び助言並びに指示等)

第十五条 所管行政庁は、特定既存耐震不適格建築物の耐震診断及び耐震改修の適確な実施を確保するため必要があると認めるときは、特定既存耐震不適格建築物の所

有者に対し、技術指針事項を勘案して、特定既存耐震不適格建築物の耐震診断及び耐震改修について必要な指導及び助言をすることができる。

- 2 所管行政庁は、次に掲げる特定既存耐震不適格建築物（第一号から第三号までに掲げる特定既存耐震不適格建築物にあっては、地震に対する安全性の向上を図ることが特に必要なものとして政令で定めるものであって政令で定める規模以上のものに限る。）について必要な耐震診断又は耐震改修が行われていないと認めるときは、特定既存耐震不適格建築物の所有者に対し、技術指針事項を勘案して、必要な指示をすることができる。
 - 一 病院、劇場、観覧場、集会場、展示場、百貨店その他不特定かつ多数の者が利用する特定既存耐震不適格建築物
 - 二 小学校、老人ホームその他地震の際の避難確保上特に配慮を要する者が主として利用する特定既存耐震不適格建築物
 - 三 前条第二号に掲げる建築物である特定既存耐震不適格建築物
 - 四 前条第三号に掲げる建築物である特定既存耐震不適格建築物
- 3 所管行政庁は、前項の規定による指示を受けた特定既存耐震不適格建築物の所有者が、正当な理由がなく、その指示に従わなかったときは、その旨を公表することができる。
- 4 所管行政庁は、前二項の規定の施行に必要な限度において、政令で定めるところにより、特定既存耐震不適格建築物の所有者に対し、特定既存耐震不適格建築物の地震に対する安全性に係る事項に関し報告させ、又はその職員に、特定既存耐震不適格建築物、特定既存耐震不適格建築物の敷地若しくは特定既存耐震不適格建築物の工事現場に立ち入り、特定既存耐震不適格建築物、特定既存耐震不適格建築物の敷地、建築設備、建築材料、書類その他の物件を検査させることができる。
- 5 第十三条第一項ただし書、第二項及び第三項の規定は、前項の規定による立入検査について準用する。

(省略)

（省略）

（多数の者が利用する特定既存耐震不適格建築物の要件）

第六条 法第十四条第一号の政令で定める建築物は、次に掲げるものとする。

- 一 ボーリング場、スケート場、水泳場その他これらに類する運動施設
- 二 診療所
- 三 映画館又は演芸場
- 四 公会堂
- 五 卸売市場又はマーケットその他の物品販売業を営む店舗
- 六 ホテル又は旅館
- 七 賃貸住宅（共同住宅に限る。）、寄宿舎又は下宿
- 八 老人短期入所施設、保育所、福祉ホームその他これらに類するもの
- 九 老人福祉センター、児童厚生施設、身体障害者福祉センターその他これらに類するもの
- 十 博物館、美術館又は図書館
- 十一 遊技場
- 十二 公衆浴場
- 十三 飲食店、キャバレー、料理店、ナイトクラブ、ダンスホールその他これらに類するもの
- 十四 理髪店、質屋、貸衣装屋、銀行その他これらに類するサービス業を営む店舗
- 十五 工場
- 十六 車両の停車場又は船舶若しくは航空機の発着場を構成する建築物で旅客の乗降又は待合いの用に供するもの
- 十七 自動車庫その他の自動車又は自転車の停留又は駐車のための施設
- 十八 保健所、税務署その他これらに類する公益上必要な建築物

2 法第十四条第一号の政令で定める規模は、次の各号に掲げる建築物の区分に応じ、それぞれ当該各号に定める階数及び床面積の合計（当該各号に掲げる建築物の用途に供する部分の床面積の合計をいう。以下この項において同じ。）とする。

- 一 幼稚園、幼保連携型認定こども園又は保育所 階数二及び床面積の合計五百平方メートル
- 二 小学校、中学校、義務教育学校、中等教育学校の前期課程若しくは特別支援学校（以下「小学校等」という。）、老人ホーム又は前項第八号若しくは第九号に掲げる建築物（保育所を除く。） 階数二及び床面積の合計千平方メートル
- 三 学校（幼稚園、小学校等及び幼保連携型認定こども園を除く。）、病院、劇場、観覧場、集会場、展示場、百貨店、事務所又は前項第一号から第七号まで若しくは第十号から第十八号までに掲げる建築物 階数三及び床面積の合計千平方メートル
- 四 体育館 階数一及び床面積の合計千平方メートル

3 前項各号のうち二以上の号に掲げる建築物の用途を兼ねる場合における法第十四条第一号の政令で定める規模は、同項の規定にかかわらず、同項各号に掲げる建築物の区分に応じ、それぞれ当該各号に定める階数及び床面積の合計に相当す

るものとして国土交通省令で定める階数及び床面積の合計とする。

(危険物の貯蔵場等の用途に供する特定既存耐震不適格建築物の要件)

第七条 法第十四条第二号の政令で定める危険物は、次に掲げるものとする。

- 一 消防法（昭和二十三年法律第百八十六号）第二条第七項に規定する危険物（石油類を除く。）
 - 二 危険物の規制に関する政令（昭和三十四年政令第三百六号）別表第四備考第六号に規定する可燃性固体類又は同表備考第八号に規定する可燃性液体類
 - 三 マッチ
 - 四 可燃性のガス（次号及び第六号に掲げるものを除く。）
 - 五 圧縮ガス
 - 六 液化ガス
 - 七 毒物及び劇物取締法（昭和二十五年法律第三百三号）第二条第一項に規定する毒物又は同条第二項に規定する劇物（液体又は気体のものに限る。）
- 2** 法第十四条第二号の政令で定める数量は、次の各号に掲げる危険物の区分に応じ、それぞれ当該各号に定める数量（第六号及び第七号に掲げる危険物にあっては、温度が零度で圧力が一気圧の状態における数量とする。）とする。
- 一 火薬類 次に掲げる火薬類の区分に応じ、それぞれに定める数量
 - イ 火薬 十トン
 - ロ 爆薬 五トン
 - ハ 工業雷管若しくは電気雷管又は信号雷管 五十万個
 - ニ 銃用雷管 五百万個
 - ホ 実包若しくは空包、信管若しくは火管又は電気導火線 五万個
 - ヘ 導爆線又は導火線 五百キロメートル
 - ト 信号炎管若しくは信号火箭(せん)又は煙火 二トン
 - チ その他の火薬又は爆薬を使用した火工品 当該火工品の原料となる火薬又は爆薬の区分に応じ、それぞれイ又はロに定める数量
 - 二 消防法第二条第七項に規定する危険物 危険物の規制に関する政令別表第三の類別の欄に掲げる類、品名の欄に掲げる品名及び性質の欄に掲げる性状に応じ、それぞれ同表の指定数量の欄に定める数量の十倍の数量
 - 三 危険物の規制に関する政令別表第四備考第六号に規定する可燃性固体類 三十トン
 - 四 危険物の規制に関する政令別表第四備考第八号に規定する可燃性液体類 二十立方メートル
 - 五 マッチ 三百マッチトン
 - 六 可燃性のガス（次号及び第八号に掲げるものを除く。） 二万立方メートル
 - 七 圧縮ガス 二十万立方メートル
 - 八 液化ガス 二千トン
 - 九 毒物及び劇物取締法第二条第一項に規定する毒物（液体又は気体のものに限る。） 二十トン
 - 十 毒物及び劇物取締法第二条第二項に規定する劇物（液体又は気体のものに限る。） 二百トン
- 3** 前項各号に掲げる危険物の二種類以上を貯蔵し、又は処理しようとする場合においては、同項各号に定める数量は、貯蔵し、又は処理しようとする同項各号に掲げる危険物の数量の数値をそれぞれ当該各号に定める数量の数値で除し、それらの商を加えた数値が一である場合の数量とする。

(所管行政庁による指示の対象となる特定既存耐震不適格建築物の要件)

第八条 法第十五条第二項の政令で定める特定既存耐震不適格建築物は、次に掲げる建築物である特定既存耐震不適格建築物とする。

- 一 体育館（一般公共の用に供されるものに限る。）、ボーリング場、スケート場、水泳場その他これらに類する運動施設
- 二 病院又は診療所
- 三 劇場、観覧場、映画館又は演芸場
- 四 集会場又は公会堂
- 五 展示場
- 六 百貨店、マーケットその他の物品販売業を営む店舗
- 七 ホテル又は旅館
- 八 老人福祉センター、児童厚生施設、身体障害者福祉センターその他これらに類するもの
- 九 博物館、美術館又は図書館
- 十 遊技場
- 十一 公衆浴場
- 十二 飲食店、キャバレー、料理店、ナイトクラブ、ダンスホールその他これらに類するもの
- 十三 理髪店、質屋、貸衣装屋、銀行その他これらに類するサービス業を営む店舗
- 十四 車両の停車場又は船舶若しくは航空機の発着場を構成する建築物で旅客の乗降又は待合いの用に供するもの
- 十五 自動車車庫その他の自動車又は自転車の停留又は駐車のための施設で、一般公共の用に供されるもの
- 十六 保健所、税務署その他これらに類する公益上必要な建築物
- 十七 幼稚園、小学校等又は幼保連携型認定こども園
- 十八 老人ホーム、老人短期入所施設、保育所、福祉ホームその他これらに類するもの
- 十九 法第十四条第二号に掲げる建築物

2 法第十五条第二項の政令で定める規模は、次の各号に掲げる建築物の区分に応じ、それぞれ当該各号に定める床面積の合計（当該各号に掲げる建築物の用途に供する部分の床面積の合計をいう。以下この項において同じ。）とする。

- 一 前項第一号から第十六号まで又は第十八号に掲げる建築物（保育所を除く。） 床面積の合計二千平方メートル
- 二 幼稚園、幼保連携型認定こども園又は保育所 床面積の合計七百五十平方メートル
- 三 小学校等 床面積の合計千五百平方メートル
- 四 前項第十九号に掲げる建築物 床面積の合計五百平方メートル

3 前項第一号から第三号までのうち二以上の号に掲げる建築物の用途を兼ねる場合における法第十五条第二項の政令で定める規模は、前項の規定にかかわらず、同項第一号から第三号までに掲げる建築物の区分に応じ、それぞれ同項第一号から第三号までに定める床面積の合計に相当するものとして国土交通省令で定める床面積の合計とする。

(省略)

（省略）

一 建築物の耐震診断及び耐震改修の促進に関する基本的な事項

1 国、地方公共団体、所有者等の役割分担

住宅・建築物の耐震化の促進のためには、まず、住宅・建築物の所有者等が、地域防災対策を自らの問題、地域の問題として意識して取り組むことが不可欠である。国及び地方公共団体は、こうした所有者等の取組をできる限り支援するという観点から、所有者等にとって耐震診断及び耐震改修を行いやすい環境の整備や負担軽減のための制度の構築など必要な施策を講じ、耐震改修の実施の阻害要因となっている課題を解決していくべきである。

2 公共建築物の耐震化の促進

公共建築物については、災害時には学校は避難場所等として活用され、病院では災害による負傷者の治療が、国及び地方公共団体の庁舎では被害情報収集や災害対策指示が行われるなど、多くの公共建築物が応急活動の拠点として活用される。このため、平常時の利用者の安全確保だけでなく、災害時の拠点施設としての機能確保の観点からも公共建築物の耐震性確保が求められるとの認識のもと、強力に公共建築物の耐震化の促進に取り組むべきである。具体的には、国及び地方公共団体は、各施設の耐震診断を速やかに行い、耐震性に係るリストを作成及び公表するとともに、整備目標及び整備プログラムの策定等を行い、計画的かつ重点的な耐震化の促進に積極的に取り組むべきである。

また、公共建築物について、法第 22 条第 3 項の規定に基づく表示を積極的に活用すべきである。

3 法に基づく指導等の実施

所管行政庁は、法に基づく指導等を次のイからハまでに掲げる建築物の区分に応じ、それぞれ当該イからハまでに定める措置を適切に実施すべきである。

イ 耐震診断義務付け対象建築物

法第 7 条に規定する要安全確認計画記載建築物及び法附則第 3 条第 1 項に規定する要緊急安全確認大規模建築物（以下「耐震診断義務付け対象建築物」という。）については、所管行政庁は、その所有者に対して、所有する建築物が耐震診断の実施及び耐震診断の結果の報告義務の対象建築物となっている旨の十分な周知を行い、その確実な実施を図るべきである。また、期限までに耐震診断の結果を報告しない所有者に対しては、個別の通知等を行うことにより、耐震診断結果の報告をするように促し、それでもなお報告しない場合にあっては、法第 8 条第 1 項（法附則第 3 条第 3 項において準用する場合を含む。）の規定に基づき、当該所有者に対し、相当の期限を定めて、耐震診断の結果の報告を行うべきことを命ずるとともに、その旨を公報、ホームページ等で公表すべきである。

法第 9 条（法附則第 3 条第 3 項において準用する場合を含む。）の規定に基づく報告の内容の公表については、建築物の耐震改修の促進に関する法律施行規則（平成 7 年建設省令第 28 号。以下「規則」という。）第 22 条（規則附則第 3

条において準用する場合を含む。)の規定により、所管行政庁は、当該報告の内容をとりまとめた上で公表しなければならないが、当該公表後に耐震改修等により耐震性が確保された建築物については、公表内容にその旨を付記するなど、迅速に耐震改修等に取り組んだ建築物所有者が不利になることのないよう、営業上の競争環境等にも十分に配慮し、丁寧な運用を行うべきである。

また、所管行政庁は、報告された耐震診断の結果を踏まえ、当該耐震診断義務付け対象建築物の所有者に対して、法第 12 条第 1 項の規定に基づく指導及び助言を実施するよう努めるとともに、指導に従わない者に対しては同条第 2 項の規定に基づき必要な指示を行い、正当な理由がなく、その指示に従わなかったときは、その旨を公報、ホームページ等を通じて公表すべきである。

さらに、指導・助言、指示等を行ったにもかかわらず、当該耐震診断義務付け対象建築物の所有者が必要な対策をとらなかった場合には、所管行政庁は、構造耐力上主要な部分の地震に対する安全性について著しく保安上危険であると認められる建築物（別添の建築物の耐震診断及び耐震改修の実施について技術上の指針となるべき事項（以下「技術指針事項」という。）第 1 第 1 号又は第 2 号の規定により構造耐力上主要な部分の地震に対する安全性を評価した結果、地震の震動及び衝撃に対して倒壊し、又は崩壊する危険性が高いと判断された建築物をいう。以下同じ。）については速やかに建築基準法（昭和 25 年法律第 201 号）第 10 条第 3 項の規定に基づく命令を、損傷、腐食その他の劣化が進み、そのまま放置すれば著しく保安上危険となるおそれがあると認められる建築物については、同条第 1 項の規定に基づく勧告や同条第 2 項の規定に基づく命令を行うべきである。

ロ 指示対象建築物

法第 15 条第 2 項に規定する特定既存耐震不適格建築物（以下「指示対象建築物」という。）については、所管行政庁は、その所有者に対して、所有する建築物が指示対象建築物である旨の周知を図るとともに、同条第 1 項の規定に基づく指導及び助言を実施するよう努め、指導に従わない者に対しては同条第 2 項の規定に基づき必要な指示を行い、正当な理由がなく、その指示に従わなかったときは、その旨を公報、ホームページ等を通じて公表すべきである。

また、指導・助言、指示等を行ったにもかかわらず、当該指示対象建築物の所有者が必要な対策をとらなかった場合には、所管行政庁は、構造耐力上主要な部分の地震に対する安全性について著しく保安上危険であると認められる建築物については速やかに建築基準法第 10 条第 3 項の規定に基づく命令を、損傷、腐食その他の劣化が進み、そのまま放置すれば著しく保安上危険となるおそれがあると認められる建築物については、同条第 1 項の規定に基づく勧告や同条第 2 項の規定に基づく命令を行うべきである。

ハ 指導・助言対象建築物

法第 14 条に規定する特定既存耐震不適格建築物（指示対象建築物を除く。）については、所管行政庁は、その所有者に対して、法第 15 条第 1 項の規定に基づく指導及び助言を実施するよう努めるべきである。また、法第 16 条第 1 項に規定する既存耐震不適格建築物についても、所管行政庁は、その所有者に対して、同条第 2 項の規定に基づく指導及び助言を実施するよう努めるべきである。

4 計画の認定等による耐震改修の促進

所管行政庁は、法第 17 条第 3 項の計画の認定、法第 22 条第 2 項の認定、法第 25 条第 2 項の認定について、適切かつ速やかな認定が行われるよう努めるべきで

ある。

国は、これらの認定について、所管行政庁による適切かつ速やかな認定が行われるよう、必要な助言、情報提供等を行うこととする。

5 所有者等の費用負担の軽減等

耐震診断及び耐震改修に要する費用は、建築物の状況や工事の内容により様々であるが、相当の費用を要することから、所有者等の費用負担の軽減を図ることが課題となっている。このため、地方公共団体は、所有者等に対する耐震診断及び耐震改修に係る助成制度等の整備や耐震改修促進税制の普及に努め、密集市街地や緊急輸送道路・避難路沿いの建築物の耐震化を促進するなど、重点的な取組を行うことが望ましい。特に、耐震診断義務付け対象建築物については早急な耐震診断の実施及び耐震改修の促進が求められることから、特に重点的な予算措置が講じられることが望ましい。国は、地方公共団体に対し、必要な助言、補助・交付金、税の優遇措置等の制度に係る情報提供等を行うこととする。

また、法第32条の規定に基づき指定された耐震改修支援センター（以下「センター」という。）が債務保証業務、情報提供業務等を行うこととしているが、国は、センターを指定した場合においては、センターの業務が適切に運用されるよう、センターに対して必要な指導等を行うとともに、都道府県に対し、必要な情報提供等を行うこととする。

さらに、所有者等が耐震改修工事を行う際に仮住居の確保が必要となる場合については、地方公共団体が、公共賃貸住宅の空家の紹介等に努めることが望ましい。

6 相談体制の整備及び情報提供の充実

近年、悪質なリフォーム工事詐欺による被害が社会問題となっており、住宅・建築物の所有者等が安心して耐震診断及び耐震改修を実施できる環境整備が重要な課題となっている。特に、「どの事業者に頼めばよいか」、「工事費用は適正か」、「工事内容は適切か」、「改修の効果はあるのか」等の不安に対応する必要がある。このため、国は、センター等と連携し、耐震診断及び耐震改修に関する相談窓口を設置するとともに、耐震診断及び耐震改修の実施が可能な建築士及び事業者の一覧や、耐震改修工法の選択や耐震診断・耐震改修費用の判断の参考となる事例集を作成し、ホームページ等で公表を行い、併せて、地方公共団体に対し、必要な助言、情報提供等を行うこととする。また、全ての市町村は、耐震診断及び耐震改修に関する相談窓口を設置するよう努めるべきであるとともに、地方公共団体は、センター等と連携し、先進的な取組事例、耐震改修事例、一般的な工事費用、専門家・事業者情報、助成制度概要等について、情報提供の充実を図ることが望ましい。

7 専門家・事業者の育成及び技術開発

適切な耐震診断及び耐震改修が行われるためには、専門家・事業者が耐震診断及び耐震改修について必要な知識、技術等の更なる習得に努め、資質の向上を図ることが望ましい。国及び地方公共団体は、センター等の協力を得て、講習会や研修会の開催、受講者の登録・紹介制度の整備等に努めるものとする。特に、耐震診断義務付け対象建築物の耐震診断が円滑に行われるよう、国は、登録資格者講習（規則第5条に規定する登録資格者講習をいう。以下同じ。）の十分な頻度による実施、建築士による登録資格者講習の受講の促進のための情報提供の充実を図るものとする。

また、簡易な耐震改修工法の開発やコストダウン等が促進されるよう、国及び地

方公共団体は、関係団体と連携を図り、耐震診断及び耐震改修に関する調査及び研究を実施することとする。

8 地域における取組の推進

地方公共団体は、地域に根ざした専門家・事業者の育成、町内会や学校等を単位とした地震防災対策への取組の推進、NPOとの連携や地域における取組に対する支援、地域ごとに関係団体等からなる協議会の設置等を行うことが考えられる。国は、地方公共団体に対し、必要な助言、情報提供等を行うこととする。

9 その他の地震時の安全対策

地方公共団体及び関係団体は、耐震改修と併せて、ブロック塀の倒壊防止、窓ガラス、天井、外壁等の非構造部材の脱落防止対策についての改善指導や、地震時のエレベーター内の閉じ込め防止対策、エスカレーターの脱落防止対策、給湯設備の転倒防止対策、配管等の設備の落下防止対策の実施に努めるべきであり、これらの対策に係る建築基準法令の規定に適合しない建築物で同法第3条第2項の適用を受けているものについては、改修の促進を図るべきである。また、南海トラフ沿いの巨大地震による長周期地震動に関する報告（平成27年12月）を踏まえて、長周期地震動対策を推進すべきである。国は、地方公共団体及び関係団体に対し、必要な助言、情報提供等を行うこととする。

二 建築物の耐震診断及び耐震改修の実施に関する目標の設定に関する事項

1 建築物の耐震化の現状

平成25年の統計調査に基づき、我が国の住宅については総数約5,200万戸のうち、約900万戸（約18パーセント）が耐震性が不十分であり、耐震化率は約82パーセントと推計されている。この推計では、耐震性が不十分な住宅は、平成15年の約1,150万戸から10年間で約250万戸減少しているが、大部分が建替えによるものであり、耐震改修によるものは10年間で約55万戸に過ぎないと推計されている。

また、法第14条第1号に掲げる建築物（以下「多数の者が利用する建築物」という。）については、約42万棟のうち、約6万棟（約15パーセント）が耐震性が不十分であり、耐震化率は約85パーセントと推計されている。

2 建築物の耐震診断及び耐震改修の目標の設定

南海トラフ地震防災対策推進基本計画、首都直下地震緊急対策推進基本計画及び住生活基本計画（平成二十八年三月閣議決定）における目標を踏まえ、住宅の耐震化率及び多数の者が利用する建築物の耐震化率について、平成三十二年までに少なくとも九十五パーセントにすることを目標とするとともに、平成三十七年までに耐震性が不十分な住宅を、同年を目途に耐震性が不十分な耐震診断義務付け対象建築物を、それぞれおおむね解消することを目標とする。耐震化率を九十五パーセントとするためには、平成二十五年から平成三十二年までの間に、少なくとも住宅の耐震化は約六百五十万戸（うち耐震改修は約百三十万戸）とする必要があり、建替え促進を図るとともに、耐震改修のペースを約三倍にすることが必要である。また、多数の者が利用する建築物の耐震化は少なくとも約四万棟（うち耐震改修は約三万棟）とする必要があり、建替え促進を図るとともに、現在の耐震改修のペースを約二倍にすることが必要となる。

また、建築物の耐震化のためには、耐震診断の実施の促進を図ることが必要であり、平成 25 年から平成 32 年までの間に、耐震化率の目標達成のために必要な耐震改修の戸数又は棟数と同程度の耐震診断の実施が必要となると考えて、少なくとも住宅については約 130 万戸、多数の者が利用する建築物については約 3 万棟の耐震診断の実施を目標とすることとする。

特に、公共建築物については、各地方公共団体において、できる限り用途ごとに目標が設定されるよう、国土交通省は、関係省庁と連携を図り、必要な助言、情報提供を行うこととする。

三 建築物の耐震診断及び耐震改修の実施について技術上の指針となるべき事項

建築物の耐震診断及び耐震改修は、既存の建築物について、現行の耐震関係規定に適合しているかどうかを調査し、これに適合しない場合には、適合させるために必要な改修を行うことが基本である。しかしながら、既存の建築物については、耐震関係規定に適合していることを詳細に調査することや、適合しない部分を完全に適合させることが困難な場合がある。このような場合には、建築物の所有者等は、技術指針事項に基づいて耐震診断を行い、その結果に基づいて必要な耐震改修を行うべきである。

四 建築物の地震に対する安全性の向上に関する啓発及び知識の普及に関する基本的な事

建築物の所有者等が、地震防災対策を自らの問題、地域の問題として意識することができるよう、地方公共団体は、過去に発生した地震の被害と対策、発生のおそれがある地震の概要と地震による危険性の程度等を記載した地図（以下「地震防災マップ」という。）、建築物の耐震性能や免震等の技術情報、地域での取組の重要性等について、町内会等や各種メディアを活用して啓発及び知識の普及を図ることが考えられる。国は、地方公共団体に対し、必要な助言及び情報提供等を行うこととする。また、地方公共団体が適切な情報提供を行うことができるよう、地方公共団体とセンターとの間で必要な情報の共有及び連携が図られることが望ましい。

五 都道府県耐震改修促進計画の策定に関する基本的な事項その他建築物の耐震診断及び耐震改修の促進に関する重要事項

1 都道府県耐震改修促進計画の策定に関する基本的な事項

(省略)

2 市町村耐震改修促進計画の策定に関する基本的な事項

イ 市町村耐震改修促進計画の基本的な考え方

平成十七年三月に中央防災会議において決定された地震防災戦略において、東海地震及び東南海・南海地震の被害を受けるおそれのある地方公共団体については地域目標を定めることが要請され、その他の地域においても減災目標を策定することが必要とされている。こうしたことを踏まえ、法第六条第一項において、基礎自治体である市町村においても、都道府県耐震改修促進計画に基づき、市町村耐震改修促進計画を定めるよう努めるものとされたところであり、可能な限り全ての市町村において市町村耐震改修促進計画が策定されることが望ましい。また、改正令の施行前に市町村耐震改修促進計画を策定している市町村にあっては、当該市町村耐震改修促進計画を改正令の施行後できるだけ速やかに改定すべきである。

市町村耐震改修促進計画の策定及び改定に当たっては、道路部局、防災部局、衛生部局、観光部局、商工部局、教育委員会等とも連携するとともに、都道府県の耐震化の目標や施策との整合を図るため、都道府県と協議会を設置する等の取組を行いながら、より地域固有の状況に配慮して作成することが考えられる。

また、市町村耐震改修促進計画に基づく施策が効果的に実現できるよう、法に基づく指導、助言、指示等を行う所管行政庁と十分な調整を行うべきである。

なお、市町村は、耐震化の進捗状況や新たな施策の実施等にあわせて、適宜、市町村耐震改修促進計画の見直しを行うことが望ましい。

ロ 建築物の耐震診断及び耐震改修の実施に関する目標

市町村耐震改修促進計画においては、都道府県耐震改修促進計画の目標を踏まえ、各市町村において想定される地震の規模、被害の状況、建築物の耐震化の現状等を勘案し、可能な限り建築物の用途ごとに目標を定めることが望ましい。なお、市町村は、定めた目標について、一定期間ごとに検証すべきである。

特に耐震診断義務付け対象建築物については、早急に耐震化を促進すべき建築物である。このため、市町村耐震改修促進計画に法第六条第三項第一号に定める事項を記載する場合においては早期に記載するとともに、二の目標を踏まえ、耐震診断義務付け対象建築物の耐震化の目標を設定すべきである。また、耐震診断の結果の報告を踏まえ、耐震化の状況を検証すべきである。

さらに、庁舎、病院、学校等の公共建築物については、関係部局と協力し、今後速やかに耐震診断を行い、その結果の公表に取り組むとともに、具体的な耐震化の目標を設定すべきである。加えて、重点化を図りながら着実な耐震化を推進するため、市町村は、公共建築物に係る整備プログラム等を作成することが望ましい。

ハ 建築物の耐震診断及び耐震改修の促進を図るための施策

市町村耐震改修促進計画においては、都道府県、市町村、建築物の所有者等との役割分担の考え方、実施する事業の方針等基本的な取組方針について定めるとともに、具体的な支援策の概要、安心して耐震改修等を行うことができるようにするための環境整備、地震時の総合的な安全対策に関する事業の概要等を定めることが望ましい。

法第6条第3項第1号又は第2号の規定に基づき定めるべき道路は、沿道の建築物の倒壊によって緊急車両の通行や住民の避難の妨げになるおそれがある道路であるが、例えば緊急輸送道路、避難路、通学路等避難場所と連絡する道路その他密集市街地内の道路等を定めることが考えられる。特に緊急輸送道路のうち、市町村の区域内において、災害時の拠点施設を連絡する道路であり、災害時における多数の者の円滑な避難、救急・消防活動の実施、避難者への緊急物資の輸送等の観点から重要な道路については、沿道の建築物の耐震化を図ることが必要な道路として定めるべきである。

このうち、現に相当数の建築物が集合し、又は集合することが確実と見込まれる地域を通過する道路、公園や学校等の重要な避難場所と連絡する道路その他の地域の防災上の観点から重要な道路については、同項第一号の規定に基づき早期に沿道の建築物の耐震化を図ることが必要な道路として定めることが考えられる。

改正令の施行の際、現に同号の規定に基づき通行障害既存耐震不適格建築物に係る耐震診断の結果の報告の期限に関する事項が市町村耐震改修促進計画に記載されている場合においては、必要に応じて、当該市町村耐震改修促進計画を速や

かに改定し、建築物の耐震改修の促進に関する法律施行令第四条第二号に規定する組積造の塀に係る耐震診断の結果の報告の期限に関する事項を別に記載すべきである。ただし、やむを得ない事情により当該市町村耐震改修促進計画を速やかに改定することが困難な場合においては、改正令の施行の際現に法第六条第三項第一号の規定に基づき当該市町村耐震改修促進計画に記載されている通行障害既存耐震不適格建築物に係る耐震診断の結果の報告の期限に関する事項は、建築物の耐震改修の促進に関する法律施行令第四条第一号に規定する建築物に係るものであるとみなす。また、同条第二号に規定する組積造の塀については、地域の実情に応じて、市町村長が耐震診断義務付け対象建築物となる塀の長さ等を規則で定めることができることに留意すべきである。

ニ 建築物の地震に対する安全性の向上に関する啓発及び知識の普及

市町村耐震改修促進計画においては、個々の建築物の所在地を識別可能とする程度に詳細な地震防災マップの作成について盛り込むとともに、相談窓口の設置、パンフレットの作成・配布、セミナー・講習会の開催、耐震診断及び耐震改修に係る情報提供等、啓発及び知識の普及に係る事業について定めることが望ましい。特に、地震防災マップの作成及び相談窓口の設置は、全ての市町村において措置されるよう努めるべきである。

また、地域における地震時の危険箇所の点検等を通じて、住宅・建築物の耐震化のための啓発活動や危険なブロック塀の改修・撤去等の取組を行うことが効果的であり、必要に応じ、町内会や学校等との連携策についても定めることが考えられる。

ホ 建築基準法による勧告又は命令等の実施

法に基づく指導・助言、指示等については、所管行政庁である市町村は、優先的に実施すべき建築物の選定及び対応方針、公表の方法等について定めることが望ましい。

また、所管行政庁である市町村は、法第 12 条第 3 項（法附則第 3 条第 3 項において準用する場合を含む。）又は法第 15 条第 3 項の規定による公表を行ったにもかかわらず、建築物の所有者が耐震改修を行わない場合には、建築基準法第 10 条第 1 項の規定による勧告、同条第 2 項又は第 3 項の規定による命令等を実施すべきであり、その実施の考え方、方法等について定めることが望ましい。

(省略)

十和田市耐震改修促進計画

発行 令和 3 年 3 月

十和田市 建設部 都市整備建築課

〒034-8615 十和田市西十二番町 6-1

TEL : 0176-51-6738 FAX : 0176-21-3533