

～わたしたちが創る～希望と活力あふれる 十和田



# とわだ

7

No. 225  
2021



## 広報とわだ 目次

- 2 | 新型コロナウイルスワクチン接種の今後のスケジュールをお知らせします
- 10 | 災害対策基本法の避難情報が一部改正されました  
警戒レベル4「避難指示」で危険な場所から必ず避難
- 12 | お知らせ
- 20 | まちの魅力を再発見vol.5 宇樽部キャンプ場
- 22 | ほけんのページ
- 24 | 紅葉シーズンの鷹沼展望デッキの渋滞対策を実施します/  
第56回十和田湖湖水まつり

### 「東京2020オリンピック聖火リレー」

(6月11日(金)／官庁街通りほか)

「市街地コース」と「十和田湖コース」の2ルートで  
聖火リレーが実施され、聖火をつなぎました。

# 新型コロナウイルスワクチン接種の今後のスケジュールをお知らせします

〒十和田市新型コロナワクチンコールセンター  
☎⑤13936

市では、クラスターの発生を未然に防ぎ、高齢者や子どもたちの健康を守ることを目的に、7月から高齢者施設の従事者、高齢者居宅サービス事業所などの従事者、保育士・幼稚園教諭、小・中学校の教職員、放課後児童健全育成施設の従事者への新型コロナウイルスワクチン接種を優先的に行います。

また、64歳以下の市民の皆さんへの接種も順次予約を開始します。

## 接種スケジュール（6月末時点）

①医療従事者など	3月下旬～6月中旬
②65歳以上の人	5月7日～7月末
③高齢者施設の従事者、保育士、教員など	7月～
④64歳以下の人（基礎疾患がある人を含む）	7月下旬～

ワクチン接種は強制ではありません。接種による予防の効果と副反応のリスクについてよく理解し、ご自身で判断の上、接種してください。接種を受ける人の同意なく接種が行われることはありません。

## 集団接種（市内の一部医療機関での接種を含む）の予約はウェブ予約制になります

予約開始日が年齢ごとに異なりますので、確認の上、予約をお願いします。

### 予約方法

専用予約サイトから申し込みください。専用予約サイトは、市ホームページ内のバナーまたは、QRコードからアクセスできます。



▲市ホームページ内のバナー



▲QRコード

※ウェブ予約が難しい人、周りに手助けをしてくれる人がいない人は、ウェブ予約の代行を電話で受け付けします（基礎疾患がある人優先）。詳しくは、7月中に送付される案内文書をご覧ください。

### ウェブ予約開始スケジュール

①60～64歳	7月5日～
②55～59歳	8日～
③50～54歳	13日～
④43～49歳	15日～
⑤42歳以下	16日～

※65歳以上でこれから予約を希望する人は、特設予約専用ダイヤル（☎⑤1166）にお電話ください。

### 接種までの流れ

1. 7月中に接種券や予診票が自宅に届きます。
2. 専用予約サイトにアクセスし、日時や会場などの必要項目を入力し、予約してください。
3. 接種日が近付くと日時と会場の案内通知がメールで届きます。  
※迷惑メール拒否設定をしている人は、事前に解除をお願いします。
4. 予診票を記入し、当日持参してください。



市街地循環バスを利用してワクチン接種にお越しの人は、接種券の入った案内封筒を提示すると、接種日当日に限り運賃が無料になります。ぜひご利用ください。

# 県からの緊急のお願い！新型コロナ感染拡大防止

県内では依然として新規感染者が継続して確認され、新たなクラスターも発生しており、予断を許さない状況です。感染拡大を抑えるために、県民の皆さんに改めてお願いします。

## 感染拡大を抑えるために「みんなで静かに過ごしましょう」

- ▶ 新規感染者数が減ってきたとしても、油断せずに引き続き基本的な感染防止対策を継続  
▶ 変異株であっても感染防止対策は同じですので、マスクを適切に着用し、人との距離を保ち、小まめに手洗い・手指消毒を行うことを徹底
- ▶ 家庭や職場、学校などで毎日のように行動を一緒にしている人以外との接触はできるだけ避ける  
▶ 親戚や友人、近所の人であっても、毎日のように一緒に行動していない人との会食・会合などは控える  
▶ 感染リスクが高い場所への外出・移動は避ける
- ▶ 毎日検温し、風邪症状などがみられるときは、出勤・登校・外出をせず、他人との接触を極力避ける  
▶ 風邪症状などがみられるときに「休みをとる・とらせる」ことを徹底する

「感染拡大を防ぐ」「医療提供体制を保つ」「みんなの命を守る」  
一人一人がお互いを守り合う気持ちで、引き続き、ご理解とご協力をお願いします。

※詳しくは、県ホームページまたはQRコードからご覧ください。



● ワクチン接種を終えた後も、感染対策は続けましょう ●

## 新型コロナウイルスを想定した「新しい生活様式」における熱中症予防

健康増進課 ☎ 6790

### 1 「新しい生活様式」における熱中症予防行動のポイント

- ① 屋外で人と十分な距離（2メートル以上）を確保できる場合にはマスクを外す。
- ② マスクを着用している場合には、負荷の強い作業や運動は避ける。
- ③ 冷房時でも換気扇や窓の開放により換気する。室内温度が高くなるので、エアコンの温度設定を小まめに調整する。
- ④ 日ごろから体温測定、健康チェックをし、体調が悪いときは無理せず自宅で静養する。
- ⑤ 高齢者、子ども、障害者の方々は熱中症になりやすいので、周囲の見守りと積極的な声掛けをする。



### 2 従来からの熱中症予防の徹底

- ① 室内の温度・湿度を小まめに確認する。
- ② 涼しい服装を心掛け、屋外では日傘や帽子を活用する。
- ③ 喉が渇く前に小まめに水分補給し、多くの汗をかいたときは塩分も補給する。
- ④ 暑くなりはじめの時期から適度に運動し、体が暑さに慣れるようにする。





# 元気な十和田市づくり市民活動支援事業

## ＝ 7団体への支援を決定しました ＝

問まちづくり支援課 ☎ 6725

市の元気につながる自主的で公益性の高い取り組みを支援する「元気な十和田市づくり市民活動支援事業（地域づくりコース）」に、本年度は7団体から応募がありました。

市では、市民公募委員を含む検討会議の意見を踏まえ、必要性、公益性、将来性、創意工夫性、協働性などの観点から、7団体の活動に対して総額247万6千円の支援を決定しました。

### 地域づくりコース

地域課題を解決するため、地域資源を生かした活動など、地域の支え合いや魅力ある地域づくりに取り組む事業

団体名	事業名称	事業概要	補助上限
おいおん奥温	奥入瀬溪流を中心にした永続的なまちづくり	アドバイザーを誘致し、奥入瀬溪流とその周辺の地域活性化に向けた戦略の立案を行う	30万円
傾聴サロンとわだ	傾聴×こころのサポーター育成派遣事業	傾聴に関する講座の開催	36.6万円
Future Generations	スポーツ流鏑馬 <sup>やぶさめ</sup> で十和田市を世界一輝ける街へ	スポーツ流鏑馬の魅力を発信するため、世界流鏑馬選手権などでパネル展示、クイズラリー、フォトコンテストなどを実施	29.2万円
とわだをピンクにそめる会	十和田の健康で元気な人づくりまちづくり事業	ピンクリボン運動、乳がんに関する周知活動の実施、病気に負けない体づくりのためのイベントの実施、AYA世代 <sup>(※)</sup> への検診受診の働きかけ <small>※Adolescent &amp; Young Adult (思春期・若年成人)</small>	19.4万円
十和田VSEC. SC <sup>バスケット</sup>	障がい者スポーツクラブ	障がい者にスポーツを楽しんでもらうため、サッカー教室を開催	40.6万円
十和田自然農楽郷 <sup>のうがっこう</sup>	十和田の自然を感じよう！親子デイキャンプ事業	親子レクリエーションなどを楽しみながらデイキャンプを実施	45.9万円
十和田子ども食堂実行委員会	「食」で咲かせよう！こどもたちの笑顔の花 十和田子ども食堂 親子体験交流！	中学生以下の子どもがいるひとり親世帯を対象に子ども食堂を開催	45.9万円

### 元気な十和田市づくり市民活動支援事業 令和2年度の活動紹介

#### ■ 十和田の自然を感じよう！親子デイキャンプ（十和田自然農楽郷）

「十和田自然農楽郷」は、自然体験などを通して子どもたちの「生きる力」を育む活動をしている市民団体です。

令和2年度は、4回の親子デイキャンプを実施し、20組が参加しました。

＝参加した子どもたちの声＝

- 炭火でピザを焼くことができ驚いた！
- 作りたての薫製がとてもおいしかった！
- 初めて魚のつかみ取りをして難しかった！
- 川の中の魚を見ることができた。

今度は釣りをしてみたい！

家族からも「親子で自然を堪能し、気軽にアウトドアを楽しめた」という声が聞かれました。



//おいしかった！楽しかった！//



▲地元産の玉ネギやトウモロコシを使ったピザ



▲ヒメマスの塩焼き



11メートルに高く登れたよー！

▲木登り体験



# ごみのリサイクル率アップのカギは紙ごみ

問まちづくり支援課 ☎⑤6726

本市は、紙ごみやプラスチックごみのリサイクル率が県平均より下回っています。紙ごみの正しい分別は、リサイクル率の向上や二酸化炭素（CO<sub>2</sub>）の排出量削減、焼却処理の減による焼却施設の延命化につながります。

この機会に、紙ごみについて見直してみませんか。市民の皆さんのご協力をお願いします。



## 紙ごみの種類

市で収集している紙ごみは、①紙パック ②段ボール ③新聞紙 ④雑誌・チラシ ⑤紙製容器包装の5種類に分別されます。中でも、紙製容器包装は種類が多く分かりにくいので、燃えるごみとして捨てられがちです。

## 意外とリサイクルされていない紙製容器包装とは

紙製容器包装とは、紙マークのついている紙製の容器や包装のことです。  
例えば、●紙箱・紙製トレイ・・・お菓子や食品の箱や紙皿、ティッシュペーパーや  
たばこの空き箱など

- 台紙・・・購入時のワイシャツの厚紙など
- 紙袋・包装紙・・・紙製の袋、割り箸の袋など

※汚れているものや防水加工されたものはリサイクルできませんので、燃えるごみに出してください。



紙ごみをためておきたくない人へ  
月1回の紙ごみの日以外にも出せます！

- 町内会、PTAなどの資源集団回収
- スーパーなどの店頭回収
- 古紙リサイクルセンター  
(問) 株式会社遠藤商店 ☎③4850

オフィス町内会をご存知ですか？  
事業系の紙ごみを無料で回収します

県では、事業所から出る古紙を無料で回収し、リサイクルするネットワークづくりを進めています。詳しくはお問い合わせください。

(問) オフィス町内会事務局 (株)遠藤商店 ☎③4850



## 十和田市版ごみ収集アプリをご利用ください

スマートフォンやタブレット端末向けのアプリ「十和田市版ごみ収集アプリ」は、ごみの収集日を通知してくれたり、分別に迷うごみの種類を検索できる便利なアプリです。ぜひ、ご活用ください。

今日は  
何ごみ？



次のごみ  
はいつ？



これは  
何ごみ？



ご確認ください  
ごみに関するお知らせをお届けします。



### 【ダウンロード方法】

AppStore、Google Playで「十和田市版ごみ収集」を検索するか、QRコードからダウンロードしてください（インストールは無料ですが、通信費は利用者の負担となります）。



App Store  
からダウンロード



Google Play  
で手に入れよう

## ❖ 後期高齢者医療保険料の軽減措置が変わります

■ 均等割額（被保険者全員が納める額）の軽減措置の基準が拡大されました

令和2年度		令和3年度	
軽減割合	世帯の合計所得額	軽減割合	世帯の合計所得額
7.75割	33万円以下	7割	43万円+10万円×（給与所得者など（※）の数-1）以下
7割	33万円以下かつ被保険者全員の公的年金収入が80万円以下で、その他の各種所得がない	5割	43万円+（28.5万円×被保険者の数）+10万円×（給与所得者など（※）の数-1）以下
5割	33万円+（28.5万円×被保険者数）以下	2割	43万円+（52万円×被保険者の数）+10万円×（給与所得者など（※）の数-1）以下
2割	33万円+（52万円×被保険者数）以下		

※ 給与所得がある人または、公的年金などの所得がある人が2人以上いる世帯に適用

- ▶ 被用者保険（全国健康保険協会管掌健康保険、船員保険、健康保険組合、共済組合など）の被扶養者であった人の均等割額の軽減は後期高齢者医療に加入後2年間は、5割軽減されます。ただし、世帯の所得が低い人は、より高い均等割額の軽減（7割軽減）が受けられます。

## ❖ 医療費などの負担を限度額にとどめる認定証の交付を新たに希望する人は申請を忘れずに行ってください

「後期高齢者医療限度額適用・標準負担額減額認定証（非課税世帯の人）」、「後期高齢者医療限度額適用認定証（3割負担の一部の人）」（以下「減額認定証」、「限度額証」）の交付を受けていない人が、交付を受けようとする場合は、保険証と印鑑を持参の上、国民健康保険課で申請をする必要があります。

ただし、令和2年度の減額認定証、限度額証をお持ちの人で、令和3年度も引き続き認定された人には新しい減額認定証、限度額証が郵送されますので、更新の手続きは必要ありません。

## 介護保険料基準額を設定しました

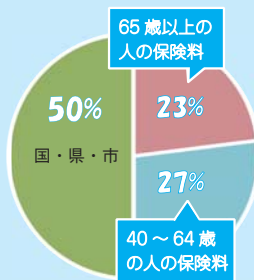
問 高齢介護課 ☎ 6721

介護保険は、3年ごとに事業計画の見直しを行うこととされており、65歳以上の人（第1号被保険者）の保険料も市全体の介護サービス利用量などに応じて見直しを行いました。

市では、令和3年度から5年度までの「第8期十和田市介護保険事業計画」を策定し、介護保険料の基準額を6,950円に設定しました。

### 介護保険の財源

介護給付費のうち、半分は国・県・市の公費で、残りの半分を被保険者が納める保険料で賄っており、このうちの23%が第1号被保険者の保険料負担分となります。



### 第8期計画における保険料設定の背景

第8期計画では、高齢者人口や介護を必要とする人の増加などにより、サービス利用に対する給付額が約208億円と見込まれています。

この給付見込み額に対して、国・県からの交付金・基金などを活用した上で介護保険料の基準額を設定しています。

### 令和3年度保険料額の通知

7月1日付けで「介護保険料納入通知書」または「介護保険料決定及び特別徴収開始通知書」を郵送します。

所得段階別の保険料額、納付方法などは、そちらをご覧ください。

### 低所得者の保険料軽減強化

所得段階が第1段階から第3段階までの人については、公費投入による軽減強化により、保険料の引き下げを行っています。

市では、市民の皆さんが楽しみながら健康づくりを行うことを目的に、「健康とわだポイントラリー」を実施しています。本年度内に20歳以上になる市民の人であれば、どなたでも参加できます。

ポイントをためながら健診で自身の健康状態を確認し、さらに「私の健康宣言」で健康づくりの目標を立て、毎日取り組むことで生活習慣病の予防につながります。60ポイントためると、抽選で市の特産品などが当たりますので、皆さんも参加してみませんか？

昨年度のポイントラリーの参加者にお話を伺いました



(左上から) 豊川 幸成さん (40歳)、田口 大輔さん (49歳)  
(左下から) 野月 舞さん (33歳)、菅原 俊さん (23歳)

- 参加方法**
- ①各種健診（職場などで受診した健診も含む）や健康講座などに参加するとポイントがたまります。ポイントカードは保健センター、国民健康保険課、健診会場などで配布しています（ポイント対象の事業などは市内各所に設置しているポスターまたは市ホームページをご覧ください）。
  - ②毎日行う「私の健康宣言」で目標を立て健康づくりを実践します。
  - ③60ポイント毎に1回応募できます。抽選結果は令和4年3月上旬に当選者にお知らせします。

ポイント付与期限（応募期限） 令和4年2月28日(月)

豊川さん

総合体育センターに貼ってあるポイントラリーのポスターを見て興味を持ち、仲間を誘って参加しました。趣味のゴルフで、ゴルフボールが飛ぶように日々体力づくりもしています！

もちろん、健診も受診しました。生活習慣改善のきっかけにもなるので、若い人たちにも、ぜひ参加してほしいです。

田口さん

12,000歩以上歩く、30分以上運動することを毎日続けました。いつまでも動ける体づくりのためにトレーニングをしています。

野月さん

好きなアーティストのライブで各地を走り回れるように、体力をつけています。スタイル維持のためにも頑張っています！

菅原さん

筋肉の美しさを競う大会に出場するため、見せる筋肉づくりに励んでいます！

コロナに気を付け、ココロもカラダも健康に！～高齢者とその支援者の方々へ～

## 体を動かそう、動ける体でいるために

第1回（全5回）

申問 高齢介護課 ☎ 6720

新型コロナウイルス感染症の影響で、家に閉じこもりがちな人もいるのではないのでしょうか。

特に、高齢者は家で過ごす時間が長くなると、筋力が落ちたり、食欲がなくなったり、やる気が出なくなったりして心身の機能が低下し、いつの間にか動けなくなってしまう事態になりかねません。

散歩や家の中、庭などでできる簡単な体操・スクワットなど、日ごろからの運動が大切です。また、庭いじりや片付け、立ったままでの調理、農作業なども効果的です。感染予防に気を付けつつ、健康維持を心掛けましょう。

★楽しく運動して筋力アップ！「いきいき体操」

健康づくりや介護予防を目指す「いきいき体操」を実施しています。

日程や定員は会場ごとに異なりますので、詳しくはお問い合わせください。

**ところ** 市民交流プラザ「トワール」、南コミュニティセンター、東コミュニティセンター、西コミュニティセンター、沢田悠学館

**対象** 65歳以上の介護サービスを利用していない人

**持ち物** タオル、飲み物

※事前に申し込みが必要です。

※動きやすい服装で、マスクを着用してお越しください。

※当日、37℃以上の熱のある人や体調不良の人は、参加を控えるようお願いいたします。



本市へのUターンや移住を考えているご家族やお知り合いにお知らせください  
～第4回東北U・Iターン大相談会のご案内～

東北U・Iターン大相談会は、Uターンや移住を考えている人が、地域の情報を探したり、不安を感じていることを相談できるイベントです。このイベントに「上十三・十和田湖広域定住自立圏」(※)として、本市もオンラインで出展し、Uターンや移住をお考えの皆さんの疑問や心配事の相談に対応します。

※十和田市、三沢市、野辺地町、七戸町、六戸町、横浜町、東北町、六ヶ所村、おいらせ町、秋田県小坂町で構成する圏域

**と き** 7月25日(日) 午前11時～午後4時30分  
**と ころ** 東京交通会館12階カトレアサロン (東京都千代田区有楽町2-10-1)  
**参 加 費** 無料  
**主 催** 認定NPO法人ふるさと回帰支援センター

申問認定NPO法人ふるさと回帰支援センター  
☎03-6273-4415



◀ イベント内容の詳細や申し込み方法はQRコードからご覧ください。

十和田市婚活応援サポーター募集中

申問政策財政課 ☎ 516712

十和田市 婚活支援

検索

結婚を希望する男女の出会いから結婚までを応援し、身近な世話人として協力していただく十和田市婚活応援サポーター(個人、企業・団体)を随時募集しています。

サポーター登録者数(5月末現在) 17団体、個人23人

- ▶ 婚活を応援してくれる人であれば、資格や年齢、性別、居住地などの条件はありません。
- ▶ ボランティアのため報酬はありません。

婚活応援サポーターの役割

- ▶ 県が設置する「あおり出会いサポートセンター(※)」の登録に関する独身男女への働き掛け
- ▶ 結婚希望者やその家族などへの婚活支援情報の提供
- ▶ 結婚希望者の交流イベントや出会いの場づくりなどの自主的な企画、実施

※「あおり出会いサポートセンター」とは、少子化の流れを変え、活力ある青森県をつくるため、NPO法人プラットフォームあおりが県の委託を受け、素敵な出会いを応援するために設置した組織です。

申し込み方法

申込用紙に記入の上、持参または郵送、FAXのいずれかにより提出してください。

申込用紙は、政策財政課で配布しているほか、市ホームページからもダウンロードできます。



◀ 詳しくはQRコードからご覧ください。





りんごちゃんが十和田市の魅力を発信しています

昨年度から、ものまねタレント「りんごちゃん」を本市の観光大使に任命し、市のPR・イメージアップにつながる宣伝を行っています。

6月から市の公式YouTubeチャンネルで、「りんごちゃん&行く十和田湖カヌー体験」の動画を公開しています。得意のものまねを織り交ぜながら、楽しく紹介しています。順次、奥入瀬渓流や現代美術館のPR動画も公開予定ですので、ぜひ皆さんもご覧の上、友人・知人へもお知らせください。

問とわだ産品販売戦略課 ☎ 6743



農業体験の受け入れ会員募集

十和田農業体験連絡協議会では、農業体験や民泊を通して、自然と触れ合うことの良さを知ってもらいながら、心と心の交流を図り、十和田の魅力を発信する活動を行っています。

現在はコロナの影響で体験数は少ないですが、19人の会員が体験者の受け入れ活動に励んでいます。

農業体験のみの受け入れ農家や、農家ではないが民泊をやってみたいという人も募集していますので、お問い合わせください。

申問 十和田農業体験連絡協議会  
事務局・高屋  
☎ 080-8206-5608



十和田市のおいしい情報を随時発信しています

● Facebook ●

十和田市農林商工部 / おいしい十和田



● Instagram ●

青森県十和田市農林商工部公式  
#おいしい十和田



あなたの街の

法律相談

～第56回～



市民の皆さんの身近な事柄を取り上げ、法律の面から弁護士が解説します。今回は「夫婦の住宅の贈与」についてです。

問 まちづくり支援課 ☎ 6777

Q 長年連れ添った夫が亡くなり、相続人は妻である私と息子1人です。夫から生前、同居していた家(価値500万円)を贈与されていました。夫の遺産は500万円の預金だけです。息子から、既に500万円分の贈与を受けているのだから、預金は全額自分が相続すると言われていました。

A 生前贈与は、相続の場面では「特別受益」とされ、死亡

した時の遺産に加えて計算されます。今回の件では家500万円+預金500万円の計1,000万円が遺産となり、それを妻と息子で2分の1ずつ相続することになります。そうすると、妻は既に価値500万円の家を受け取っているの、原則は、息子の言う通りの結論になります。

しかし、亡夫が夫婦で協力して築いた家を生前贈与したのは、貢献してくれた妻に報いるため、また、残された妻の生活保障のためであったと考えられます。相続の計算とは別に贈与する意思だったと考えるのが自然です。そこで、現在の民法では、このような故人の意思を法律で「推定」することにより、遺産に加えないことにしています。今回の件では、生前贈与された家の価値は遺産に加えず、遺産は預金500万円だけとなります。それを妻と息子とで250万円ずつ分け合うこととなります。

Q どんな生前贈与でも「推定」が認められるのですか。

A いいえ。①婚姻から20年以上の夫婦で②居住用不動産を贈与したときに限定されています。また、令和元年7月1日以降の贈与が対象です。

Q 婚姻20年未満の夫婦が、相続に影響されずに生前贈与したいときは、どうすればよいですか。

A 法律による故人の意思の「推定」ではなく、贈与の意思を「事実」として残しておきましょう。例えば、「特別受益として持ち戻す必要はない」などと贈与の意思を文書で明確にしておけば良いでしょう。

(文責 弁護士 十枝内 亘)  
弁護士法人十枝内総合法律事務所  
☎ 24005

# 警戒レベル4「避難指示」で危険な場所から必ず避難

問総務課 ☎ 6703

災害対策基本法の改正（災害対策基本法等の一部を改正する法律 5月20日施行）により、避難勧告と避難指示（緊急）が「避難指示」に一本化され、市が発令する避難情報が次のとおり変更となりました。

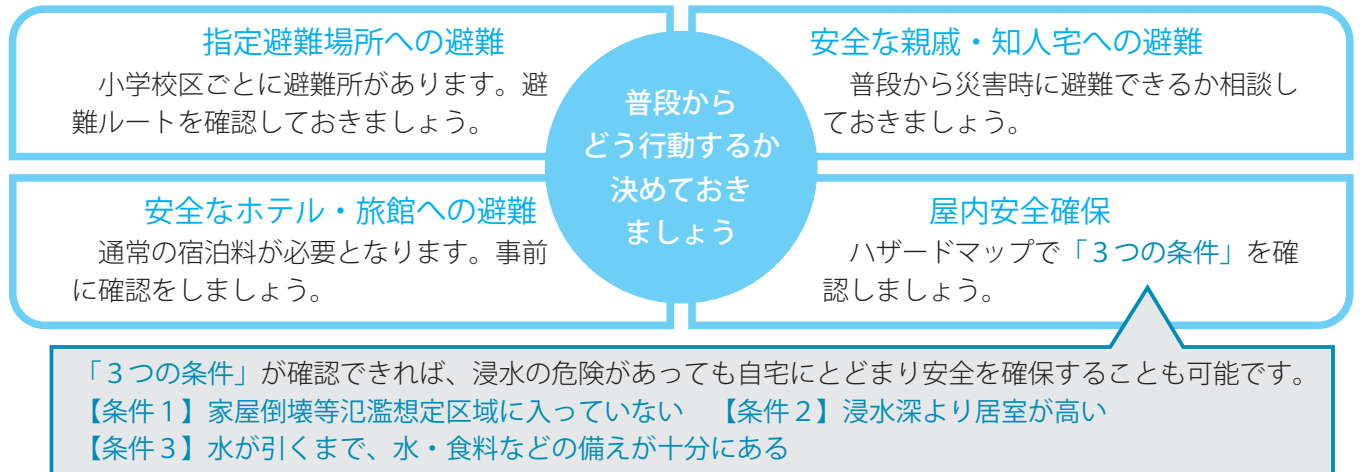
警戒レベル	避難情報など		これまでの避難情報など
5	災害発生 または切迫 	<b>緊急安全確保 ※1</b>	災害発生情報 (発生を確認したときに発令)
<b>&lt;警戒レベル4までに必ず避難！&gt;</b>			
4	災害の恐れ が高い 	<b>避難指示 ※2</b>	・避難指示（緊急） ・避難勧告
3	災害の恐れ あり 	<b>高齢者等避難 ※3</b>	避難準備・ 高齢者等避難開始
2	気象状況悪化 	大雨・洪水・高潮注意報 (気象庁)	大雨・洪水・高潮注意報 (気象庁)
1	今後気象状況 悪化の恐れ 	早期注意情報 (気象庁)	早期注意情報 (気象庁)

※1…すでに安全な避難ができず、命が危険な状態です。避難が安全にできない場合は無理に移動せず、自宅や近隣の建物で緊急的に安全確保をしましょう。

※2…危険な場所から全員避難しましょう。避難勧告は廃止となりました。

※3…避難に時間のかかる高齢者や障害のある人は、危険な場所から避難しましょう。

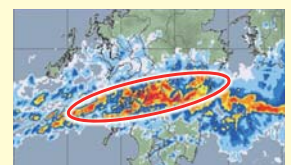
◆避難のポイント…「避難」とは、「難」を「避」けることで、次の4つの行動があります。



## 「線状降水帯」による大雨情報の提供が開始されました

顕著な大雨に関する情報「線状降水帯」について、6月17日から気象庁が情報の発表を開始しています。「線状降水帯」は、積乱雲がほぼ同じ場所で数時間停滞することにより大雨となるもので、発生すると災害の危険度が急激に高まります。

この情報は警戒レベル4相当以上の状況で発表されますので、市が発令する避難情報などを確認し適切な避難行動をとってください。



▲線状降水帯のイメージ  
参照：気象庁発表資料

◆顕著な大雨に関する情報は、次のような内容で発表されます

例) ○○地方、○○地方では、線状降水帯による非常に激しい雨が同じ場所で降り続けています。命に危険が及ぶ土砂災害や洪水による災害発生の危険度が急激に高まっています。

市内でも



## 高齢者を狙った詐欺が発生しています

家族や隣近所、友人・知人みんなで声を掛け合って被害に遭わないように注意しましょう

問十和田警察署 ☎ 3195  
市消費生活センター ☎ 6757

### 還付金詐欺 — ATMでは還付金を受け取れません！

市役所職員などを名乗り「保険料の還付金がある」「医療費の払い戻しがある」などと話し、還付金の受け取り手続きのためATM（現金自動預払機）に行くよう誘導するものです。

- 【例1】市役所職員を名乗る人から「約3万円の還付金がある」と電話があり、ATMに誘導され、指示されるまま操作したら約100万円の振り込みをしていた。
- 【例2】市役所職員を名乗る人から「健康保険料の還付金がある」と電話があり、市役所に確認したら「そのような職員はいない」と言われ、詐欺だと気が付いた。

check /



#### ひとことアドバイス

- ①電話で「お金が返ってくるのでATMに行くように」と言われたら、それは詐欺です。そのまま電話を切りましょう。ATMでは還付金を受け取れません。
- ②還付金などに心当たりがある場合でも、すぐにATMに向かったり、指示された電話番号に電話をかけたりせず、先に市役所などに確認しましょう。
- ③「お金が返ってくる」など還付金詐欺に関する電話があった場合は、すぐに警察や消費生活センターに電話するなど、周囲に相談しましょう。



### 新型コロナワクチン詐欺 — 予約代行は断りましょう！

新型コロナワクチンの接種に便乗した詐欺に注意しましょう。

- 【例1】「ワクチン接種の予約代行をする」と市役所職員を名乗る人が訪ねてきた。
- 【例2】「ワクチン接種の優先順位を上げる」とスマートフォンにメッセージが届いた。
- 【例3】「ワクチンを優先的に接種できる」と市役所職員などを名乗る人から電話がかかってきた。
- 【例4】「ワクチンが接種できる。後日全額返金されるので10万円を先に振り込むように」との電話がかかってきた。

check /



#### ひとことアドバイス

- ①ワクチン接種に関連付けて費用を求められても決して応じないでください。
- ②個人情報や金融機関の情報を電話やメールで聞かれても答えないでください。



### フィッシング詐欺 — 心当たりのないURLにアクセスしないでください！

宅配便業者の不在通知を装って送られてくるSMS（ショートメッセージサービス）などに記載されているURLから偽サイトにアクセスさせ、スマートフォンの不正利用や個人情報の抜き取りをするものです。

- 【例1】スマートフォンの通信費が前月より高かったため、携帯電話会社に確認したところ、自分のスマートフォンから海外にSMSを送信していたことが判明した。
- 【例2】「荷物を預かっている」というSMSが届き、URLをタップし、不審なアプリをダウンロードしてしまった。

check /



#### ひとことアドバイス

- ①SMSで不在通知が届いても、記載されているURLにアクセスしてはいけません。公式ホームページなどで宅配便業者の正式なサービスが調べ、真偽を確認しましょう。
- ②URLにアクセスしてしまった場合は、不審なアプリがインストールされていないか確認しましょう。また、名前や生年月日、IDやパスワード、クレジットカード情報や暗証番号などの個人情報を入力してはいけません。



おかしいと思ったら家族、警察、消費生活センターに相談しましょう。

## お知らせ

☎②③ 5111 FAX ② 5100

土・日曜日、休日は閉庁

### ◆お知らせの表記

- 申…申し込み先
  - 問…問い合わせ先
- ※費用の記載がないものは無料です。

### 【広報とわだに掲載の各種催しや募集などについて】

広報とわだに掲載したイベントや相談会などの各種催しや募集については、新型コロナウイルス感染症拡大防止の観点から、中止や延期、変更になる場合がありますので、ご了承ください。

また、催しなどに参加する場合は、マスクを着用し人との適切な距離を保つなど「新しい生活様式」を実践するよう心掛けましょう。

※事前に各問い合わせ先にご確認ください。

## 暮らし

### 新型コロナウイルス感染症の影響による令和3年度の保険税・保険料の減免があります

新型コロナウイルス感染症の影響により、主たる生計維持者が死亡した場合や収入減少などが見込まれる場合は、申請によって保険税・保険料の減免が見込まれることがありますので、ご相談ください。

▶国民健康保険税に関すること

申 収納課 ☎⑤ 6760

問 国民健康保険課 ☎⑤ 6751

▶介護保険料に関すること

申 問 高齢介護課 ☎⑤ 6721

▶後期高齢者医療保険料に関すること

申 問 国民健康保険課 ☎⑤ 6752

## とわだ応援プレミアム付商品券を発行します

問 商工観光課 ☎⑤ 6773

十和田商工会議所 ☎④ 1111

市内経済の活性化と市民の家計に対する支援のため、市内店舗などで利用できるプレミアム付商品券を発行します。

各世帯主宛てに世帯員分の引換券を送付しますので、購入を希望する場合は販売場所に引換券を持参の上、商品券を購入してください。

**内容** 1,000円券13枚綴り(13,000円分)の商品券を1万円で販売

**発行数** 60,000セット(1人1セット)

※引換券は、7月下旬ごろに順次、各世帯主宛てに送付します。

**販売期間** 8月2日(月)～12月30日(休)

**利用期間** 8月2日(月)～令和4年1月31日(月)

**販売場所** 市内の郵便局(八郷簡易郵便局、滝沢簡易郵便局は除く)

※発売日直後は混雑が予想されます。市民の皆さん全員分の商品券を準備していますので、慌てずにご購入ください。

## プレミアム付商品券取扱加盟店を募集します

問 十和田商工会議所 ☎④ 1111

**参加資格** 十和田商工会議所、十和田湖商工会の会員である市内の店舗

※参加を希望する店舗はお問い合わせください。

## マイナンバーカードの新規取得手続きをした人へ商品券を差し上げます

問 市民課 ☎⑤ 6755

市では、マイナンバーカード取得促進のために、対象期間中にマイナンバーカードの新規申請と交付手続きをした人へ、市内店舗などで利用できる商品券を差し上げます。

**対象** 次の①、②の要件を満たす人

①令和3年5月1日から令和3年11月15日までに申請した人

※郵送またはオンライン申請を行い、地方公共団体情報システム機構(カードの発行機関)で交付申請書が正式に受理された日を申請日とします。

②令和4年1月28日までにマイナンバーカードの交付手続きをした人

**内容** 1,000円券3枚綴り(3,000円分)(1人1セット)

※プレミアム付商品券事業で発行する商品券

**配布期間** 8月2日(月)～令和4年1月28日(金)

**配布方法**

①7月30日までにカードの交付手続きをした人

→8月2日以降、交付者宛てに商品券を郵送します。

※商品券発送日時時点で交付者が転出または死亡した場合、配布対象外となります。

②8月2日以降にカードの交付手続きをした人

→カードと一緒に交付者へ商品券を配布します。

**利用期間** 8月2日(月)～令和4年1月31日(月)

※マイナンバーカードは、現在、申請から交付まで約2カ月程度かかっています。発行状況によっては、対象期間内の申請であっても、商品券配布期間内にカードの交付を行うことができない場合がありますので、ご了承ください。お早めに手続きをお願いします。

## 予約制マイナンバーカード受け取り専用臨時窓口を開設します

とき 8月8日、15日、29日（いずれも日曜日）午前8時30分～正午

ところ 市民課

※来庁の際は、本館東側出入り口をご利用ください。

定員 各日30人程度（先着順）

予約方法 事前に電話や窓口で予約してください。予約がない人は受け付けできません。

※予約時に希望日、人数、来庁予定者の氏名、住所などを確認します。

※マイナンバーカード交付以外の業務は行いません。

申問市民課 ☎⑤ 6755

## 下水道の正しい利用にご協力ください

近年、食用廃油が固まり下水道管を詰まらせたり、水に溶けない異物（タオル・紙おむつ・掃除用シートなど）が流入し、処理施設の運転に支障を来す事例が発生しています。

一人一人がルールを守って正しく下水道を利用しましょう。

申問下水道課 ☎⑤ 4034

## 7月から子ども医療費給付事業の所得判定年度が変わります

前年度所得制限により該当にならなかった人で、所得の減少、扶養人数の増加などの理由で新たに該当すると思われる人は窓口でご確認ください。

対象 市内に住所を有する中学生までの子どもを持つ保護者

必要な物 ▶子どもの健康保険証  
▶父および母のマイナンバーが分かるもの

申問子ども支援課 ☎⑤ 6716

## 土壌診断料の一部を補助します

出荷・販売を目的とした野菜生産に取り組む農家が行う土壌診断に係る経費の2分の1以内を補助します。

申請期間 7月1日(木)～令和4年2月10日(木)

必要な物 申請書、土壌診断書の写しなど

※十和田おいらせ農業協同組合で土壌診断した人は、個人での申請は不要です。

申問市地域農業再生協議会（農林畜産課内） ☎⑤ 6742

## 児童手当現況届の提出を忘れていませんか

現況届を提出されていない人は、6月分以降の手当てが受けられなくなります。お忘れの人は必要事項を記入の上、提出してください。

※現況届の他にも、必要に応じて提出する書類がありますので、詳しくはお問い合わせください。

申問子ども支援課 ☎⑤ 6717

## 土砂災害警戒区域などの現地調査をします

県では、土砂災害防止法に基づく現地調査を行い、土砂災害警戒区域などを指定しています。

本年度は、前回の調査からおおむね5年が経過することに伴い、地形の改変などを確認し、指定内容に反映させることを目的として現地調査を行う予定です。7月から12月までの間、調査員が個人の土地に立ち入り、斜面などの状態を確認することがありますので、ご理解・ご協力をお願いします。※調査員：県職員、調査業務受注者（砂防エンジニアリング(株)）は、上北地域県民局長が発行する身分証明書を携帯しています。

申問上北地域県民局地域整備部河川砂防施設課 ☎③ 4329

## 国民年金保険料の免除申請を受け付けています

申問市民課 ☎⑤ 6753 八戸年金事務所 ☎0178-44-1742

経済的な理由などで国民年金保険料の納付が困難な場合に、本人の申請により保険料の納付が「全額免除」「一部免除」または「猶予」される制度があります。

保険料の免除や猶予を受けずに保険料を納めないままにしておくと、将来、高齢基礎年金を受けられなくなったり、減額されたり、万一のときの障害・遺族基礎年金を受けられない場合があります。

保険料が納められない場合は、お早めにご相談ください。

必要な物 ▶本人確認できるもの（マイナンバーカード、免許証など）  
▶マイナンバーまたは基礎年金番号が分かるもの  
▶離職票または雇用保険受給資格者証（失業している人のみ）  
▶代理人が申請する場合は、代理人の本人確認できるもの（マイナンバーカード、免許証など）、委任状（申請者と代理人の世帯が異なる場合）

※本人・配偶者・世帯主の前年所得に基づき審査を行います。その結果、免除の対象にならない場合があります。

## 新型コロナウイルス感染症の影響により収入が減少している人へ

申問八戸年金事務所 ☎0178-44-1742

新型コロナウイルス感染症の影響により収入が減少した場合に、国民年金保険料の免除申請ができます。対象 次の全てに該当する人

▶令和2年2月以降に、新型コロナウイルス感染症の影響により収入が減少したこと

▶令和2年2月以降の所得などの状況からみて、当年中の所得の見込みが、現行の国民年金保険料の免除などに該当する水準になることが見込まれること

※免除の判定においては、世帯主と配偶者も審査の対象となります。

※手続きの方法や申請書などは、日本年金機構のホームページに掲載しています。

## 7月1日からし尿くみ取り料金が変わります

し尿のくみ取り業務は、十和田地域広域事務組合の許可業者が収集・運搬を行っています。このたび、許可業者から収集・運搬の料金改定が提示され、し尿くみ取りの際に許可業者に支払う料金が変わります。業務の適正な実施について、ご理解とご協力をお願いします。

### ▶改定前

100リットル当たり 891円(税込み)

### ▶改定後

100リットルまでは1,067円(税込み)。100リットルを超える分については、税抜きの基本料金970円に、10リットルごとに97円と消費税を加えた金額となります。

〒十和田地域広域事務組合

☎ 2654

## 不動産取得税が軽減される制度があります

不動産取得税とは、家屋を新築・増改築したとき、土地や家屋を売買・交換・贈与などで取得したときに一度だけ課税される税金です。

一定の要件を満たす住宅や住宅用地を取得した場合など、不動産取得税が軽減される制度がありますので、詳しくはお問い合わせください。

〒上北地域県民局県税部

☎ 8111(内線 207・208)

## 司法書士に聞いてみよう！相続・登記・成年後見電話相談会

成年後見制度は、認知症や知的障害・精神障害などにより判断能力が不十分な人が、財産侵害を受けたり、人間としての尊厳が損なわれたりすることがないように、法律面や生活面で保護・支援する身近な仕組みです。

遺言や借金問題についての相談にもお答えします。

とき 7月17日(土)

午前10時～午後3時

電話番号 017-752-0440

※当日のみの専用番号です。

※相談は無料ですが、具体的な手続きが必要になる場合は、別途費用がかかります。

〒青森県司法書士会

☎ 017-776-8398



## FDA 青森・名古屋線が就航10周年を迎えます

フジドリームエアラインズ(FDA)による青森・名古屋線は、多くの皆さんにご利用いただき、本年7月2日に就航10周年を迎えることとなりました。

10周年を迎えた青森・名古屋線を引き続きご利用くださるようお願いいたします。

※詳しくは、FDA ホームページ (<https://www.fujidream.co.jp/>) をご覧ください。

〒青森県企画政策部交通政策課

☎ 017-734-9153

## 7～9月定例労働相談会 青森県労働委員会事務局 ☎ 017-734-9832

労働者と事業主との間に生じた労働問題(解雇・賃金引き下げ・長時間労働・パワハラなど)について、青森県労働委員会委員が相談に応じます。

とき		ところ
7月6日(火)	午後1時30分～3時30分	青森県労働委員会 (青森市新町2丁目2-11 東奥日報新町ビル4階)
7月18日(日)	午前10時30分～午後0時30分	
8月3日(火)	午後1時30分～3時30分	
9月7日(火)	午後1時30分～3時30分	
9月26日(日)	午前10時30分～午後0時30分	

## 令和4年4月採用の市職員募集

募集職種および募集人数

### ▶一般行政・大卒程度

▷事務 6人程度

▷建築 1人程度

▷土木 1人程度

▷電気 1人程度

▷機械 1人程度

### ▶社会人枠(条件有り)

▷事務 1人程度

▷建築 1級または2級建築士

1人程度

### ▶保健師 1人程度

試験案内(募集要項)・受験申込書

総務課、市役所本館1階総合案内で配布

※受験資格など詳しくは、試験案内をご覧ください。また、試験案内・受験申込書は、市ホームページからもダウンロードできます。

### 第1次試験

とき 8月29日(日)

試験場所 市役所または東京都内

申込期限 8月6日(金)必着

(ただし、試験場所が市役所の場合は当日消印有効)

※その他の職種(一般行政・高卒程度(事務ほか)、消防(大卒・高卒))の試験については、広報とわだ8月号に掲載します。

〒総務課 ☎ 6705

## 上北地方教育・福祉事務組合職員募集

対象 平成3年4月2日以降に生まれた人で、高校卒業以上(または高校卒業見込みの人)

募集人数 若干名

試験日(1次試験) 9月19日(日)

試験会場 青森市

申込期限 7月27日(火)当日消印有効

※申込書類など詳しくは、事務組合ホームページをご覧ください。

〒上北地方教育・福祉事務組合

☎ 5154

## 警察官B（高卒程度）募集

**対象** 平成元年4月2日から平成16年4月1日までに生まれた人（大学を卒業した人、または令和4年3月31日までに大学卒業見込みの人を除く）

**試験日（1次試験）** 9月26日(日)  
**試験会場** 青森市、八戸市、弘前市  
**申込期間** 7月16日(金)～9月3日(金)  
 ※11月中旬に2次試験（会場・青森市）があります。詳しくはお問い合わせください。

**申問**十和田警察署警務課

☎③ 3195



## 日常生活自立支援事業 生活支援員募集

福祉サービスを利用する支援や公共料金の支払い、生活費の払い戻しなどを支援する人を募集します。

**対象** 自家用車をお持ちで、平日に活動可能な人

**活動範囲** 十和田市内

※申し込みは随時受け付けています。

※活動に係る経費は、十和田市社会福祉協議会で負担します。

**申問**十和田市社会福祉協議会

☎③ 2992

## 会計年度任用職員募集（スクールバス運転員）

**対象** 普通自動車免許を有する人  
 ※運転する車両は10人乗りワゴンになります。

**勤務場所** 四和小・中学校

**業務内容** ▶児童・生徒の登下校時のワゴンの運転、ワゴンの点検など▶廃線となる十和田観光電鉄バス赤伏線（週3日）の代替運行

**募集人員** ①週3日勤務 1人

②週2日勤務 1人

**勤務時間** 午前6時30分～8時30分、午後2時30分～7時30分（校外学習、赤伏線代替運行などによる時間外勤務あり）

**報酬** 日額7,860円

**手当** 通勤手当、期末手当（週3日勤務の人）、時間外勤務手当の支給あり

**任用期間** 9月21日～令和4年3月31日

**面接試験** 8月6日(金) 午前10時～市役所別館3階会議室

**申し込み方法** 教育総務課に備え付け、または市ホームページからダウンロードした会計年度任用職員応募用紙を持参または郵送により提出ください。

**申込期限** 7月30日(金)

**申問**教育総務課☎⑤ 0182

## 木造住宅耐震診断の希望者募集

一定条件を満たす市内の木造住宅について、市が耐震診断員を派遣して耐震診断を行います。

**対象** 次の全てに該当すること

- ①昭和56年5月31日以前に建築または増改築された住宅で、同年6月以後増改築されていないもの
- ②一戸建て専用住宅または併用住宅（延べ床面積の2分の1以上を住宅の用に供するものに限る）で、地上階数が2以下であること
- ③延床面積が400平方メートル以下であること
- ④在来軸組構法または伝統的構法によって建築された木造住宅であること
- ⑤現に所有者またはその親族が居住の用に供していること
- ⑥対象住宅に居住している人（親族のみ居住の場合は所有者も含む）が市税等を滞納していないこと

**募集件数** 1件（先着順）

**診断費用** 1戸当たり147,000円  
 ▶自己負担 1戸当たり11,000円～（市負担136,000円）

**申し込み方法** 都市整備建築課に備え付け、または市ホームページからダウンロードした申請書類に必要事項を記入の上、申し込みください。

**申込期間** 7月1日(木)～10月29日(金)  
 ※募集件数に達した場合、期限内でも募集を終了する場合があります。

**申問**都市整備建築課☎⑤ 6738

【有料広告欄】 「広報とわだ」に広告を掲載しませんか。申し込み先 総務課広報男女参画係☎⑤ 6702

…………… 指定管理者を募集します ……………

<b>◆ 十和田市アネックススポーツランド</b> 申問 スポーツ・生涯学習課 ☎⑧0187	
指定期間	令和4年度～8年度（5年間）
募集要項配布期間	7月14日(水)～27日(火)
募集要項配布場所	スポーツ・生涯学習課
申込期間	8月17日(火)～24日(火)
説明会	とき 7月29日(木) 午後2時 ところ 市役所別館3階会議室 ※公募説明会への参加申込書は、7月27日(火)午後5時までに提出してください（任意様式での提出可）。

<b>◆ 十和田市馬事公苑</b> 申問 商工観光課 ☎⑤6771	
指定期間	令和4年度～8年度（5年間）
募集要項配布期間	7月14日(水)～27日(火)
募集要項配布場所	商工観光課
申込期間	8月18日(水)～31日(火)
説明会	とき 8月2日(月) 午前10時 ところ 市役所本館2階会議室1 ※公募説明会への参加申込書は、7月27日(火)午後5時までに提出してください（任意様式での提出可）。

※募集要項は市ホームページからもダウンロードできます。

<b>◆ 十和田市体育施設等（総合体育センター、南運動広場、市民プール、B&amp;G 海洋センター、サン・スポーツランド、野球場、陸上競技場、庭球場、相撲場、十和田湖総合運動公園、農村集落多目的利用施設、林業者等健康増進用広場の12施設一括）</b> 申問 スポーツ・生涯学習課 ☎⑧0187	
指定期間	令和4年度～8年度（5年間）
募集要項配布期間	7月14日(水)～27日(火)
募集要項配布場所	スポーツ・生涯学習課
申込期間	8月17日(火)～24日(火)
説明会	とき 7月29日(木) 午前10時 ところ 市役所別館3階会議室 ※公募説明会への参加申込書は、7月27日(火)午後5時までに提出してください（任意様式での提出可）。

**十和田市町内会連合会創立50周年  
町連ふれあいフェス出場者募集**

本年11月で十和田市町内会連合会は創立50周年を迎えることとなりました。50周年を記念し、市民参加型の創立50周年記念事業を行います。町内会の会員などなたでも参加できますので、ぜひ申し込みください。

とき 12月5日(日)  
午後2時30分～4時30分  
ところ 市民文化センター  
対象 町内会の会員  
内容 舞踊、ダンス、コーラス、バンド、マジックほか（1組当たり3～5分）  
申し込み方法 町内会連合会事務局に備え付けの申込書に記入の上、申し込みください。  
選考方法 全体のバランスを考慮し選考します。選考結果は8月末（予定）に通知します。  
申込期限 7月20日(火)  
申問 町内会連合会（市外郭団体事務室内） ☎⑤1 6783

**優良運転者表彰対象者募集**

対象 十和田地区交通安全協会会員で、無事故・無違反期間が5年以上の運転者  
申し込み方法 十和田地区交通安全協会または各支部に、運転免許証、印鑑を持参の上、申し込みください。  
申込期限 7月30日(金)（土・日曜日、休日を除く）  
申問 十和田地区交通安全協会 ☎② 0213

**親子ものづくり体験参加者募集**

ものづくりの喜び、楽しさを見て、触れて、体験しましょう。  
とき 8月1日(日)  
①午前9時30分～②午後1時30分～  
ところ 十和田職業能力開発校  
対象 小学生(保護者も必ず同伴)  
定員 30人  
持ち物 上履き  
申込期限 7月20日(火)  
申問 十和田職業能力開発校 ☎③ 3397

【有料広告欄】 「広報とわだ」に広告を掲載しませんか。申し込み先 総務課広報男女参画係 ☎⑤ 6702



## 第13回子どもビブリオバトル 参加者募集

「本を通して人を知る 人を通して本を知る」をコンセプトに、本の面白さや魅力を知り、読書のきっかけづくりとなる書評合戦『子どもビブリオバトル』の参加者を募集します。お気に入りの1冊を紹介してみませんか。

とき 8月1日(日)

午前10時～正午

ところ 市民図書館 多目的研修室

対象 市内の小学4年～6年生

定員 10人(先着順)

申込期限 7月20日(火)

※紹介したい本を1冊決めて申し込みください。

※観戦者(見学者)も募集します。どなたでも参加できますので、直接会場へお越しください。

### ◆事前学習会を開催します

本番までにビブリオバトルのコツを習得し、チャンプを狙おう!

とき 7月26日(月)

午前10時～正午

ところ 市民図書館

申問市民図書館 ☎③ 7808



## ナイトハイク・ホテル観察会参加者募集

とき 7月24日(土)

午後7時～8時30分

集合場所 東コミュニティセンター

定員 20人(先着順)

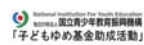
持ち物 懐中電灯、防虫スプレー

申込期限 7月15日(木)

※雨天時は屋内で学習会を行います。必ず必ずマスクを着用してお越しください。

申問一本木沢ビオトープ協議会事務局 (スポーツ・生涯学習課内)

☎⑤ 0186



## 令和3年度排水設備工事責任技術者試験(県下水道協会主催)

とき 10月20日(水)

午後2時～4時

ところ 青森市、弘前市、八戸市、五所川原市

受験料 8,000円(別途、振込手数料が必要です。)

申し込み方法 下水道課に備え付けの申込書に所定の書類を添えて、直接申し込みください。

申込期限 7月30日(金)

※詳しくは、県下水道協会ホームページ (<http://www.aomori-pswa.jp>) をご覧ください。

申問下水道課 ☎③ 4015

## 奥入瀬溪流ガイド養成講座受講生募集

奥入瀬溪流の自然の魅力を伝える次世代のガイドを育成する講座を開催します。

期間 8月～11月(全8回予定)

定員 日本語ガイド 20人

※詳しくは奥入瀬自然観光資源研究会のホームページをご覧ください。

申 <http://www.oiken.org> から申し込み

問奥入瀬溪流館ネイチャーガイドカウンター ☎⑦ 1233

メール [info@oiken.org](mailto:info@oiken.org)

## 講座・教室

### 第2回十和田市民「あんしん生活活用講座」

令和4年3月までの連続講座です。ぜひご参加ください。

とき 7月23日(金)

午後6時30分～7時30分

ところ 中央病院正面エントランスホール

内容 人生会議と在宅医療～多死社会の到来を踏まえて～

講師 十和田市病院事業管理者 丹野 弘晃

定員 50人(先着順)

※とわだ健康ポイントラリー対象の講座です。

※詳しくはQRコードからご覧ください。

申問中央病院 ☎③ 5121



【有料広告欄】 「広報とわだ」に広告を掲載しませんか。申し込み先 総務課広報男女参画係 ☎⑤ 6702



## 催し

### 夏のおはなし会

親子読書会「わっこの会」の協力を得て、おはなし会を開催します。

とき 7月17日(土)

午前10時30分～11時30分

ところ 市民図書館 多目的研修室

対象 幼児～小学生

内容 絵本の読み聞かせ、紙芝居など

☎市民図書館 ☎③ 7808

### 第19回ゼルコバアンサンブルコンサート

学校訪問演奏を行っている「ゼルコバアンサンブル」による華やかな演奏会です。

とき 7月25日(日)

午後2時開演(午後1時30分開場)

ところ 市民文化センター 生涯学習ホール

定員 130人

出演者 高橋 幸男(チェロ)、石川 泉(バイオリン)、藤原 つや子(フルート)、今田 文子(ピアノ)

演奏曲 鬼滅の刃より「炎」、パプリカ、スターウォーズほか

※入場整理券が必要です。整理券は7月1日(木)から、文化センター窓口にて備え付けています。

※必ずマスクを着用してお越しください。

☎スポーツ・生涯学習課

☎⑤8 0184

### ことしのなつは おうちでどくしょ こどもの本の福袋

おうち時間に読んでほしいおすすめの子供図書3冊を詰め合わせた「こどもの本の福袋」を30袋限定で展示・貸し出しします。

とき 7月23日(金)～

※福袋がなくなり次第終了します。

ところ 市民図書館

対象 幼児～小学生

貸し出し方法 子どもたちが「これだ!」と思った福袋一つ、カウンターまでお持ちください。

返却方法 返却期限までにカウンター、返本ポストに返却してください。

☎市民図書館 ☎③ 7808

### 街なかアートマルシェ

地域交流の場づくりと地域経済の活性化のため「街なかアートマルシェ」を開催します。さまざまなお店が出店しますので、ぜひお越しください。

とき 7月25日(日)

午前11時～午後3時

ところ 官庁街通り入口広場(駒っこ広場)

※詳しくは、十和田奥入瀬観光機構のホームページからご覧ください。

☎(一社)十和田奥入瀬観光機構 ☎④ 3006



十和田奥入瀬観光機構ホームページ

### これを知ってて観るとおもしろい～奥入瀬溪流～

地元の人だから知っていてほしい、「奥入瀬溪流の自然の成り立ち」について、地元のネイチャーガイドが紹介します。

とき ①7月30日(金)

午後6時30分～8時

②8月1日(日)

午後2時～3時30分

※①、②ともに内容は同じです。

ところ 市民文化センター 第4研修室

定員 各回40人

※事前に申し込みが必要です。

※詳しくは奥入瀬自然観光資源研究会のホームページをご覧ください。

☎ <http://www.oiken.org> から申し込み

☎奥入瀬溪流館ネイチャーガイドカウンター ☎⑦4 1233

メール [info@oiken.org](mailto:info@oiken.org)

### 企画展 霊山十和田への旅～十和田湖へ続くいにしへの道～

なぜ人々は険しい道のりを歩き十和田湖を目指したのか。北東北最大の山岳霊場、霊山十和田へ続く旧参詣道。調査で明らかになった五戸口道の全貌を紹介します。

とき 7月8日(木)～10月3日(日)

午前9時～午後4時30分

(7月14日(水)は休館)

ところ 十和田ビジターセンター

☎十和田ビジターセンター運営協議会 ☎⑦5 1015

【有料広告欄】 「広報とわだ」に広告を掲載しませんか。申し込み先 総務課広報男女参画係 ☎⑤ 6702

**7月10日(土)は現代美術館常設展示市民無料デーです**

マイナンバーカード、免許証や保険証など住所が確認できるものを受け付けに提示してください。

また、常設展示市民無料デーにあわせて、学芸員が常設展示作品をいくつかピックアップし、解説します。ぜひご参加ください。

時間 午前11時～正午

定員 10人(先着順)

※事前に予約が必要です。

申問 現代美術館 ☎ 1127

**ぐるっとNAVI ～上十三・十和田湖広域定住自立圏情報～**



上十三・十和田湖広域定住自立圏内のイベント情報をお届けします♪

掲載しているイベントは、新型コロナウイルス感染症拡大防止の観点から、中止や延期、変更になる場合がありますので、ご了承ください。

**上十三・十和田湖広域定住自立圏観光ガイドをご覧ください**

圏域内のイベントやモデルコースなどの情報を公開しています。ぜひご覧ください。



▲QRコード

問 上十三・十和田湖広域定住自立圏観光推進協議会事務局(十和田市商工観光課内) ☎ 6771

**市民の広場**

市民の皆さんが行う催しの紹介、サークルなどの会員募集のコーナーです。**費用の記載がないものは無料**です。掲載希望の団体、サークルの人は市ホームページをご覧ください。

**「喜栄の森(コナラの森)」ホタル観察会**

十和田市の原風景が残っている「喜栄の森(コナラの森)」水路では、ゲンジボタルが多数飛翔しています。市内でゲンジボタルが見られる数少ないポイントです。ご家族などで見にきませんか。

とき 7月11日(日) ※小雨決行  
午後7時30分(集合完了)～9時  
ところ 「喜栄の森(コナラの森)」  
駐車場(三本木一本木沢304より50m先)

持ち物 懐中電灯、虫よけスプレー、虫取り網、虫かご(観察後ホタルは放します)

※マスクと長靴(濡れた道を歩くため)着用で、現地に直接お越しください。

※午後5時～喜栄の森(コナラの森)の案内がありますので、興味のある人はご参加ください。

問 どんぐりの森山楽校・小川 ☎ 090-9037-4701

**日本舞踊・三味線・太鼓・小鼓・着付け親子体験講座受講生募集**

日本の伝統文化を親子で体験してみませんか?

対象 7月17日、8月7日、21日、9月4日、25日、10月2日(いずれも土曜日) 午後1時30分～3時  
ところ 市民文化センター

対象 4歳～小学6年生と保護者(子どもだけの参加もできます。保護者は和楽器と着付けいずれかの選択ができます)

持ち物 足袋、浴衣、帯(レンタルもあります。)

※申し込みは随時受け付けています。

申問 花柳流花すず会・花柳 ☎ 090-2277-9023

**十和田山岳会会員募集**

毎月1～3回、近郊の里山から全国の百名山まで登っています。

毎月第2水曜日に登山の計画を話し合いますので、気軽にご参加ください。  
費用 年会費4,000円(入会時に入会一時金1,000円が必要です。)

※詳しくは、総合体育センターに掲示してあるポスターやチラシをご覧ください。

申問 十和田山岳会・扇田 ☎ 2510

**三本木小唄流しおどり講習会**

三本木小唄流しおどりを一緒に踊って楽しみませんか。

とき・ところ  
7月24日(土) 午前10時～正午  
市民交流プラザ「タワーレ」  
8月23日(月) 午前10時～正午  
十和田商工会館1階大ホール  
9月7日(火) 午後1時～3時  
十和田商工会館1階大ホール

持ち物 飲み物、タオル

※会場に直接お越しください。

問 十和田商工会議所 ☎ 1111

**広島・長崎を語り継ぐ原爆写真展**

原爆写真や原爆に関する資料を展示します。また、原爆の恐ろしさを語る女優の吉永小百合さんの朗読もビデオ上映します。

とき 7月29日(木) 午前11時～午後6時  
30日(金) 午前9時～午後3時

ところ 市民図書館 多目的研修室

問 原水爆禁止十和田市民会議・久慈 ☎ 2400

# まちの魅力を再発見 vol.5 宇樽部キャンプ場

宇樽部キャンプ場管理棟 ☎ 02477



## - 市営宇樽部キャンプ場 - 大字奥瀬字十和田湖畔宇樽部

十和田湖御倉半島の付け根の東湖に面した湖畔にあるキャンプ場で、北側からは雄大な御倉半島を望むことができ、天気の良い日は湖を囲む外輪山の先に八甲田の山並みまで見通せます。

周辺には乙女の像のある休屋地区や奥入瀬溪流などの観光スポットが多くあり、長期滞在に適したキャンプ場です。

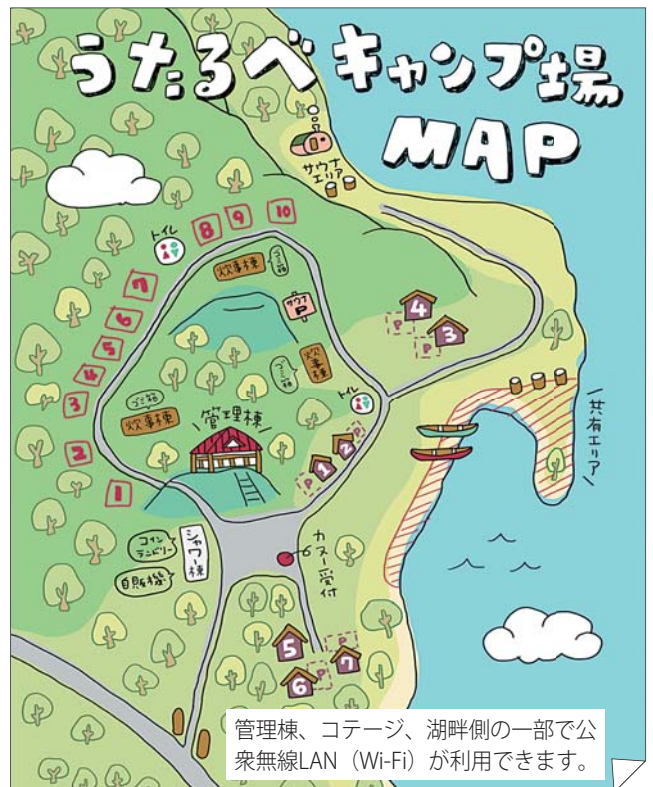
オープン期間 4月下旬～11月上旬

※オープン期間中は無休ですが、気象条件などにより臨時に休場する場合がありますのでご了承ください。

### ■ 料金表

	区分	単位	使用料	
宿泊 (1泊)	入場料	1人	310円	
	オートキャンプサイト	1区画	1,570円	
	※区画内に駐車する場合は駐車料込み			
	コテージ	1棟	14,140円	
	フリーキャンプエリア	テント1張	210円	
	駐車料	普通車	1台	520円
大型車		1台	1,040円	
二輪車		1台	105円	
日帰り	入場料	1人	150円	
	駐車料	普通車	1台	260円
		大型車	1台	520円
		二輪車	1台	52円
シャワー		1回 (3分間)	100円	
洗濯機		1回	200円	
乾燥機		1回	100円	

普通車…大型車、二輪車以外の自動車  
 大型車…乗車定員11人以上29人以下のバス  
 二輪車…自動二輪車 (側車付のものを含む)、原動機付自転車



- 1～10 オートキャンプサイト (宿泊：午前10時～翌日の午前10時)  
 1～7 コテージ (宿泊：午後3時～翌日の午前10時)



### Pick Up 十和田湖カヌーツアー

ネイチャーガイドと一緒にカナディアンカヌーをこぎながら、湖の美しさと自然の不思議さ、面白さを体感できます。カヌーの練習をしてからコースを巡るので、初めてカヌーに乗る人も安心して楽しむことができます。

カヌーでしか見ることができない十和田湖の魅力味わってみませんか。

詳しくは公式ホームページ (tgkai.jp) でご確認ください。



申問 Towadako Guidehouse かい 080-1681-1036

### ■ 管理棟

管理棟では、施設利用の受け付けやキャンプ用品の貸し出しなどを行っています。貸し出し用のキャンプ用品は数に限りがありますので、予約時など事前にお問い合わせください。



▲管理棟

### ■ コテージ

キャンプ場内に7棟あるコテージ（6人用）は、設備が整っているため、キャンプ初心者の方も安心して過ごせます。



▲コテージ

#### ー コテージ内の設備 ー

##### ▶リビング（一部ロフト）

2段ベッド×2（寝具6組）、テーブル、座布団、扇風機、ガスストーブ

##### ▶キッチン

冷蔵庫、ガスコンロ、炊飯器、調理器具、食器、電気ポット

##### ▶浴室（ユニットバス）

トイレ、シャワー、浴槽、ヘアドライヤー

### ■ 共用施設（炊事棟・トイレ・シャワー棟）

キャンプ場内には、炊事棟（3棟）、トイレ（2カ所）、シャワー棟（1棟）の共用施設があります。シャワー棟は男女各2室のコインシャワーのほか、コインランドリーを設置しています。共用施設はマナーを守り譲り合って利用しましょう。



▲シャワー棟



▲炊事棟

### ■ コロナウイルス感染症対策にご協力をお願いします

- ▶フリーキャンプサイトは、隣接しないよう利用数の制限をしているため、状況に応じ入場をお断りする場合があります。特に土・日曜日の利用は事前に電話などで利用状況を確認するようお願いします。
- ▶受け付けの際はマスクの着用をお願いします。
- ▶検温にご協力をお願いします。グループの中に発熱のある人がいる場合は入場をお断りしています。

# ほけんのページ

## 7月の健康カレンダー



### ●乳幼児健診など

▶問診票・母子健康手帳を持参してください。

内容	受付時間	ところ・問い合わせ
◆4か月児健診 健診日までに満4カ月に達する乳児	6日(火) 時間は個別通知します ※バスタオル持参	保健センター 問健康増進課 ☎⑤6792
◆1歳6か月児健診 令和2年1月生まれの幼児	7日(水) 時間は個別通知します	
◆2歳児発達健診 平成31年1月生まれの幼児 ★歯科診察で「フッ化物歯面塗布」を実施しています。	8日(木) 時間は個別通知します	
◆3歳児健診 平成30年1月生まれの幼児	13日(火) 時間は個別通知します	
◆子どものこころの相談 小・中・高校生	29日(木)14:00～ ※21日(水)までに要予約	市民交流プラザ 「トワレ」 問健康増進課 ☎⑤6797
◆ほっとマミーサロン 妊婦と生後8カ月までの乳児をもつお母さんとお父さん ※産前産後ケアコースは女性限定 ※開催日の1カ月前から予約を受け付けします。	いずれのコースも ①13:30～14:30 ②14:45～15:45 ◆産前産後ケアコース 5日(月)「産後ダンス」 8月2日(月)「スキンケア」 ◆ベビーケアコース 19日(月)「ベビー計測」 ◆親子ふれあいコース 26日(月)「エプロンシアター」	
◆パパママ教室 妊婦とその夫	16日(金) 18:30～19:30 「沐浴・妊婦疑似体験」	保健センター 問健康増進課 ☎⑤6797

※1歳6か月児・2歳児・3歳児健診の対象者は、歯みがきを済ませてから受診してください。  
 ※発熱や体調不良のときは、翌日以降に受診してください。  
 ※第二中央駐車場をご利用の場合は、駐車無料券を配布します。  
 ※新型コロナウイルス感染症拡大防止の観点から、日程が変更となる場合があります。

### ●各種相談

内容	受付時間	ところ・問い合わせ
◆こころの相談 心の悩み、不眠、物忘れ、お酒のことなど気がかりのある人・家族	21日(水)、8月4日(水) 14:00～15:00 ※各相談日の2日前までに要予約	保健センター 問健康増進課 ☎⑤6791
◆栄養相談 栄養・食生活に関する相談を希望する人	15日(木) 9:30～・13:15～ ※13日(火)までに要予約	上十三保健所 問☎②34261
◆療育相談 首すわり、おすわり、歩き始めが遅い気がするなど発育や発達について心配のあるお子さんの家族	28日(水)※要予約 時間は個別通知します	
◆もの忘れ相談 もの忘れや認知症の不安がある65歳以上の人・家族	14日(水) 14:00～15:00 ※9日(金)までに要予約	市役所本館2階会議室1 問高年齢介護課 ☎⑤6720
◆B型・C型肝炎検査(※) 過去にB型・C型肝炎ウイルス検査を受けたことがない人	6日(火)、20日(火)、 8月3日(火) ※要予約 13:00～13:30	上十三保健所 問☎②34261
◆精神保健福祉相談 心の悩みや病気に関する相談を希望する人	21日(水) ※要予約 13:00～14:00	市民交流プラザ「トワレ」 問健康増進課 ☎⑤6791
◆まちなか健康相談 心や体のことを相談したい人	8日(木) ※要予約 9:30～11:30	
◆エイズに関する相談 感染の心配やエイズに関する相談を希望する人	6日(火)、20日(火)、 8月3日(火) ※要予約 13:30～14:30	上十三保健所 エイズ専用 問☎②38450

(※)市の健診でも検査ができます。詳しくは健康増進課(☎⑤6790)へお問い合わせください。

### 子宮頸がん・乳がん検診は早めに受診しましょう

市では、対象となる人へ、がん検診無料クーポン券を送付します。クーポン券が届いた人は、この機会にぜひ受診しましょう。

対象 令和3年4月20日現在、市内に住所を有する人

#### ①子宮頸がん検診

20歳の女性のうち、令和2年度に市が実施した子宮頸がん検診を受診していない人

#### ②乳がん検診

40歳の女性のうち、令和2年度に市が実施した乳がん検診を受診していない人  
 (※年齢はいずれも、令和3年4月1日現在の年齢)  
 有効期限 令和4年3月31日(木)

問健康増進課☎⑤6790

◆「とわだDE子育て応援ナビ」を利用しましょう。子どもの予防接種のスケジュール管理や子育て情報(乳幼児健康診査、感染症に関連した情報など)を得ることができます。

とわだ 子育てナビ 検索



◆市の健診がパソコン、スマートフォンからも予約できます。

十和田市 健診 検索



### ●献血のお知らせ

問健康増進課☎⑤6790

実施予定日	時間	場所
10日(土)	10:00～12:00	ユニバース十和田東店
	13:30～16:00	
18日(日)	10:00～12:00	イオンスーパーセンター十和田店
	13:30～16:00	
28日(水)	10:00～12:00	十和田警察署
	13:30～16:00	青森県十和田合同庁舎



# 7月の市民無料相談

内容	日時
◆行政相談 行政機関などの業務に対する苦情、意見、要望などの相談	5日(月)、19日(月) 5日は西コミュニティセンターでも開催しています。 午後1時～3時
◆人権相談 いじめや差別、家庭内や隣近所とのめごとなどの相談	9日(金) 午後1時～3時
◆法律相談 (定員7人) 相続、離婚、借金などの相談	28日(水) 午後1時～4時 ※21日(水)午前9時から予約受け付け開始
◆司法書士相談 (定員4人) 登記、相続、離婚、借金などの相談	15日(木) 午後1時～3時 ※8日(木)午前9時から予約受け付け開始
◆不動産相談 (定員4人) 不動産売買、不動産の賃貸借などの相談	8日(木) 午後1時～3時 ※1日(木)までに要予約
◆くらしとお金の相談 多重債務、生活資金などの相談	14日(水) 午前10時～午後4時 ※13日(火)午後4時までに要予約
◆法テラス青森 (定員6人) 借金・離婚・労働問題などの相談(法律相談) ※資力基準に該当する人	13日(火)、27日(火) 午後1時～4時 ※予約先 ☎050-3383-5552
◆消費生活相談 悪質商法、架空請求、製品事故、クーリングオフなどの消費生活の相談	毎週月～金曜日(祝日除く) 午前8時30分～午後4時30分 ※来庁の場合、相談前に要予約 十和田市消費生活センター ☎017-6757
◆交通事故相談 交通事故による損害賠償、示談などの相談	20日(火) (予約があった場合に開催) ※予約先 県庁 ☎017-734-9235

ところ まちづくり支援課 市民相談室

※予約は電話でも受け付けています。

申問まちづくり支援課 ☎017-6777

内容	日時
◆出張年金相談 年金の無料相談	15日(木) 午前10時～午後3時 ※要予約(先着順) (次回は8月26日(木)に実施。実施日1カ月前から予約可) ※予約先 八戸年金事務所 ☎0178-44-1742

ところ 市役所本館2階会議室2

問八戸年金事務所 ☎0178④1742 市民課 ☎017-6753

## 市税の納付は、便利で確実な口座振替をお勧めします

納税通知書、通帳・届出印を持参の上、市内金融機関(青森銀行は本店・全国各支店)、全国のゆうちょ銀行・郵便局、市役所収納課のいずれかで申し込みください。問収納課 ☎017-6762

## 8月2日(月)が納期限(口座振替日)です

市税等は納期限内に納めましょう

固定資産税第2期／国民健康保険税第1期  
介護保険料第1期／後期高齢者医療保険料第1期

# その他の催し

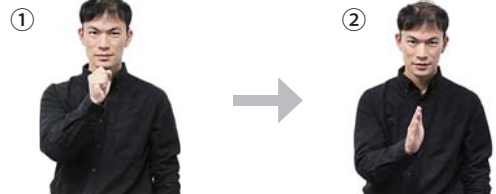
<>…開始時間

3日(土)	▶こころのふれあいサロン・おあしす<10:00>～市民文化センター (問健康増進課 ☎017-6791) ▶紙しばい倶楽部とわだ「紙芝居」<10:30>～市民図書館 (問市民図書館 ☎017-7808) ▶大人も楽しめるお話し会<14:30>～市民図書館 (問お話し会十和田・小野寺 ☎080-1802-2267)
9日(金)	▶精神障害者家族会「とわだ家族会」<10:00>～市民交流プラザ「タワーレ」 (問健康増進課 ☎017-6791)
10日(土)	▶話しのサロン・こころの広場ルピナス<10:00>～市民交流プラザ「タワーレ」 (問健康増進課 ☎017-6791) (24日も開催) ▶語りの会・こま草「おはなしのゆうびん屋さん」<10:30>～市民図書館 (問市民図書館 ☎017-7808)
13日(火)	▶三本木霊園無縁物故者供養祭<10:00>～三本木霊園 (問まちづくり支援課 ☎017-6726)
14日(水)	▶おしゃべりサロン「クローバー」<①10:00・②13:30>～市民図書館 (問健康増進課 ☎017-6791) (28日も開催)
24日(土)	▶語りの会・こま草「おはなしのゆうびん屋さん」<①10:30・②14:00>～市民図書館 (問市民図書館 ☎017-7808)
31日(土)	▶わっこの会「読み聞かせ」<10:30>～市民図書館 (問市民図書館 ☎017-7808) ▶大人も楽しめるお話し会<11:15>～市民図書館 (問お話し会十和田・小野寺 ☎080-1802-2267)

## 手話を覚えよう(第8回)

市民の皆さんに手話が身近な言語となるよう、手話単語を紹介します。

「よろしくお願ひします」です。



右手のこぶしを鼻に当てます。そのまま前に開きながら軽く頭を下げます。

●耳の不自由な人に話し掛けるときのワンポイント●  
正面でゆっくり、はっきり話しかけてください。マスク着用では口元が見えず通じませんので、通じないときは、紙に書いてください。



## 休日当番医

問健康増進課 ☎017-6790

4日(日)	かわむらクリニック (西二十二番町4-16)	☎01505
11日(日)	さとの整形外科クリニック (東十一番町7-17)	☎015885
18日(日)	篠田医院 (稲生町21-21)	☎0232022
22日(木)	のづき内科小児科クリニック (東十二番町14-30)	☎01880
23日(金)	十和田北クリニック (元町東五丁目8-54)	☎013741
25日(日)	清潮会クリニック (東十一番町7-25)	☎0253300

▶診療時間：午前9時～午後5時 ※詳しくはお問い合わせください。

# 紅葉シーズンの蔦沼展望デッキの渋滞対策を実施します

問《渋滞対策全般に関すること》十和田湖周辺交通渋滞対策協議会（商工観光課内）☎①6771  
 《予約申し込みに関すること》大日本コンサルタント株式会社☎080-3420-6438

例年、紅葉シーズンの蔦沼周辺では、展望デッキの混雑や路上駐車、交通渋滞が見られます。これらの課題を解消し、デッキの適正利用や新型コロナウイルス感染症拡大防止のために実施する「早朝時間帯の事前予約による入場制限および渋滞対策協力金」へのご理解・ご協力をお願いします。

## 早朝 事前予約制・渋滞対策協力金

蔦沼展望デッキへの入場と蔦温泉駐車場の利用は事前予約が必要です。予約は申し込みによる抽選方式で行います。また、渋滞対策・環境保全のための協力金のお支払いにご協力ください。

**実施期間** 10月16日(土)～31日(日) 午前4時30分～7時30分

※前日午後8時～午前4時30分は、蔦温泉宿泊者以外の駐車はできません。

**協力金** 車両1台につき4,000円（運転手1人分含む）+同乗者1人につき2,000円

**申し込み方法** 応募フォームから申し込みください。

**申込期間** 7月20日(火)～8月17日(火)

**結果発表** 8月末ごろ、申し込み時に登録したアドレスへ抽選結果を送信します。



◀応募フォーム  
はこちらから

## 日中 渋滞対策協力金

蔦温泉駐車場入り口で渋滞対策・環境保全のための協力金のお支払いにご協力ください。予約は不要です。

**実施期間** 10月14日(木)、15日(金)、11月1日(月)～7日(日) 午前9時～午後4時

10月16日(土)～10月31日(日) 午前7時30分～午後4時

**協力金** 10月16日(土)～10月31日(日)、11月3日(水) 車両1台につき2,000円

上記以外 車両1台につき1,000円



▲デッキの混雑、トラブルなどの発生

## 願い事を書いたスカイランタンを大空へ スカイランタンリリース

新型コロナウイルス感染症の収束の願いを込めて、スカイランタンを十和田湖の夜空に浮かべます。

スカイランタン1個3,000円

※スカイランタン1個につき2人まで入場できます。

スカイランタンと花火を望む

## 十和田湖遊覧船ナイトクルーズ

スカイランタンと花火を湖上から望むことができる50分のナイトクルーズです。

大人2,000円、小学生1,000円、小学生未満無料

※キラキラ光る氷のドリンク付き

### 入場制限

新型コロナウイルス感染防止対策のため、チケット事前購入にて人数制限を設けています。イベント会場には、スカイランタンまたはクルーズチケットを購入した人のみ入場できます。発熱や風邪の症状の人、感染リスクを心配される人はご遠慮願います。

### 公式ホームページで予約受け付け中

<https://kosuimaturi.com>をご覧ください。

▲公式ホームページ



問十和田湖観光交流センター「ぷらっと」☎⑦51531

第56回  
**十和田湖湖水まつり**  
 スカイランタンに「願いをこめて」  
 会場 十和田湖畔休屋

**8/7土・8日**  
 両日 午後5時 受け付け開始  
 8時30分 ランタンリリース  
 8時50分 花火ショー  
 9時 終了

※荒天時は日程が変更になりますので公式ホームページでご確認ください。  
 ※写真はイメージです。

人口と世帯	区分	人・世帯数	前月比	前年比
	人口	59,886人	-80人	-734人
令和3年5月末現在	男	28,729人	-46人	-352人
	女	31,157人	-34人	-382人
	世帯	27,968世帯	-16世帯	+198世帯

### アプリで「広報とわだ」を読みませんか



#### 利用方法

QRコードを読み込み、アプリ「マイロ」をインストールする。



～今日も無事でいてほしい～  
 みんなでつくろう安全・安心なまち  
 セーフコミュニティ十和田

